

1. Základní údaje o území MAS

Rozloha v km²: 157 km²

Počet obyvatel celkem za poslední uzavřený kalendářní rok: 17 612 obyvatel

2. Analýza území MAS

2.1 Hodnocení území

2.1.1 Popis území působnosti MAS po stránce geografické, ekonomické, historické, kulturní a stavu životního prostředí.

2.1.1.1 Geografická charakteristika

Zájmové území MAS Vizovicko a Slušovicko se rozkládá ve východní části České republiky, ve Zlínském kraji, na přechodu Hostýnských a Vizovických vrchů, jež náleží ke karpatské soustavě. Administrativně oblast spadá pod okres Zlín, na nižší úrovni do správních obvodů obcí s rozšířenou působností Zlín (pouze obce Hvozdná a Ostrata) a Vizovice. Z hlediska evropských statistických jednotek region náleží do NUTS II Střední Morava. Řešené území dvou členských mikroregionů zahrnuje těchto 18 obcí:

- *Mikroregion Vizovicko* - Bratřejov, Jasenná, Lhotsko, Lutonina, Ublo, Vizovice, Zádveřice-Raková,
- *Mikroregion Slušovicko* - Březová, Dešná, Hrobice, Hvozdná, Neubuz, Ostrata, Podkopná Lhota, Slušovice, Trnava, Veselá, Všemina.

Dominantním centrem regionu je město Vizovice a Slušovice, zde dochází k přirozené koncentraci společenských, kulturních i ekonomických činností, které však ovlivňují celé řešené území a v širším slova smyslu i větší spádové území svých správních obvodů obcí s rozšířenou působností. Poloha řešeného území umožňuje poměrně dobré napojení na regionální silniční dálkové trasy, o něco hůře již však na dálniční síť. O něco lépe je napojena oblast Vizovicka, kterou prochází hned dvě silnice I.třídy. Jedná se o silnice I49 (Otrokovice – Zlín – Beluša) a I69 (Vizovice – Vsetín), které dané území napojují na dálniční síť České a Slovenské republiky. Naproti tomu na Slušovicku se nachází pouze jediná silnice II. třídy č. 491 vedoucí v trase Fryšták – Slušovice – Lípa. Napojení na českou i slovenskou dálniční síť by se však mělo v dohledné době výrazně vylepšit, a to po vybudování rychlostní komunikace R49 v trase Hulín – Holešov – Fryšták – Slušovice – Vizovice – Horní Lideč – státní hranice.

Region je napojen na železniční síť prostřednictvím regionální trati č.331 vedoucí z Otrokovic přes Zlín do Vizovic. Na této trati jsou provozovány pouze osobní vlaky. Proto má trať spíše regionální význam. V Otrokovicích se tato trať dále napojuje na 2. tranzitní železniční koridor Břeclav – Přerov – Ostrava – Petrovice u Karviné. Na Slušovicku není osobní železniční doprava provozována, neboť jeho územím neprochází žádná železniční trať. Nejbližší železniční zastávkou je Lípa nad Dřevnicí, která se nachází na zmíněné trati Otrokovice – Zlín – Vizovice.

Na vymezeném území o rozloze 157 km² žije dle Sčítání lidu, domů a bytů 2001 celkem 17 435 obyvatel, což představuje hustotu osídlení 111 obyvatel/ km². Průměr Zlínského kraje činí 150 obyvatel/ km², průměr České republiky 131,38 obyvatel/ km².

Dominantním centrem řešeného území jsou Vizovice a Slušovice, které se podílejí 43% na celkovém počtu obyvatel. Hranici 1000 obyvatel dnes překračuje 6 obcí MASu – Hvozdná, Slušovice, Trnava, Vizovice, Všemina, Zádveřice-Raková.

2.1.1.2 Ekonomická charakteristika

Struktura ekonomické aktivity v regionu odpovídá dlouhodobému hospodářskému zaměření území jeho poloze v širším okolí. Dominantním centrem z hlediska zaměstnanosti jsou Vizovice a Slušovice. Největšími zaměstnavateli jsou Greiner Packaging Slušovice, TNS Servis, FAGUS a.s., Tiskárna Reprint, MOBA, PARTR, KOMA MODULAR CONSTRUCTION, SWS, Yoplait Czech, J & B spol. s r.o., Sykora, spol. s r.o., DF Partner, Elkoplast, AG Vizovice, Nemocnice Milosrdných Bratří Vizovice, Rudolf Jelínek a.s., atd..

Nejsilnějším centrem pracovní dojížděky je jednoznačně okresní město Zlín, následované Slušovicemi a Vizovicemi. Z většiny obcí vyjíždí za prací více než 2/3 ekonomicky aktivního obyvatelstva. Výjimku představují centra regionu Slušovice a Vizovice, ze kterých vyjíždí méně než 50 % ekonomicky aktivních obyvatel.

Oblast mikroregionů Vizovicko a Slušovicko patří tradičně k oblastem s nízkou mírou nezaměstnanosti, v posledních deseti letech dosahovala míra nezaměstnanosti výrazně nižších hodnot než okres Zlín a Česká republika, vyšší hodnoty byly zaznamenány pouze u obcí Ostrata, Lutonina a Ublo.

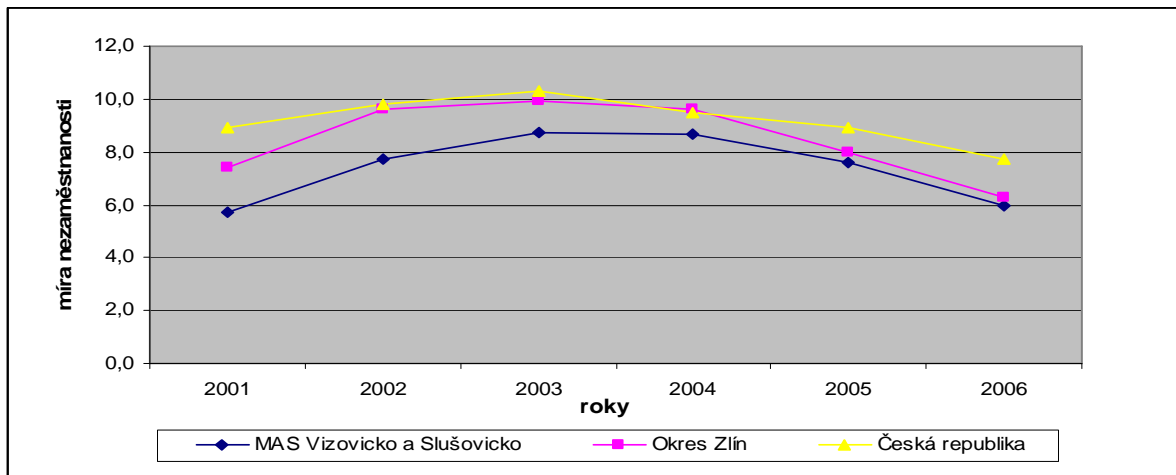
Tabulka č. 1: Vývoj nezaměstnanosti v jednotlivých obcích MAS (v %)

	Obec	Míra nezaměstnanosti					
		2001	2002	2003	2004	2005	2006
Mikroregion Vizovicko	Bratřejov	5,1	7,2	8,8	8,5	6,7	5,7
	Jasenná	7,2	8,5	8,7	9,4	9,8	6,6
	Lhotsko	7,7	6,8	12,4	6,6	8,3	5,8
	Lutonina	9	10	12,2	10,3	10,7	7
	Ublo	15,8	18,9	18,9	17,3	15,7	8,7
	Vizovice	6,3	8,1	9,4	9,5	7,6	5,5
	Zádveřice-Raková	5,1	7,6	7,3	9,7	8,9	9,2
	Mikroregion Slušovicko	Březová	5,6	4,2	5,9	4,6	3,6
Dešná		4,4	7,6	9	8	5	5
Hrobice		2,6	6,7	8,3	6,9	6,9	6,4
Hvozdná		3,9	8	8	9,2	7,2	5,2
Neubuz		5	7,2	7,3	5	5,5	5,5
Ostrata		7,1	12,4	11,8	13,6	13	11,2
Podkopná Lhota		7,5	8,9	7,7	10,9	7,7	7,7
Slušovice		4,1	6,3	7,6	7,8	7,1	4,1
Trnava		7,4	8	10,9	7,9	7,4	6,7
Veselá		4,3	7,8	7	7	6,7	6,4
Všemina	5,1	6,1	6,7	6,7	6	7,5	

Zdroj: ČSÚ Zlín.

Největší pokles míry nezaměstnanosti zaznamenává zájmové území stejně jako okres Zlín nebo Česká republika v posledních třech letech. V roce 2006 dosahovala hodnota nezaměstnanosti obou mikroregionů pouze 6 % (hodnota okres Zlín 6,3 %, ČR 7,7%).

Graf č. 1: Vývoj nezaměstnanosti na území MAS, okresu Zlín a ČR v (%)



Zdroj: MPSV ČR.

V porovnání s Českou republikou se v obou mikroregionech a stejně tak i v okrese Zlín vyskytuje vyšší podíl pracujících v průmyslu a stavebnictví. Nejvýznamnější obory v regionu jsou kovovýroba, zejména výroba obytných buněk (Fagus Slušovice, Koma Modular Construction Vizovice), dále plastikářský (Greiner Packaging Slušovice, Elkoplast Slušovice), automobilový, chemický a potravinářský průmysl (Yoplait, Rudolf Jelínek).

Podíl pracujících v zemědělství, lesnictví a rybolovu, je prakticky totožný s celeorepublikovou hodnotou. Vyšší podíl zaměstnaných v zemědělství mají pouze obce Ostrata, Hvozdná, Ublo a Zádveřice-Raková. I přesto je zemědělství důležitým hospodářským odvětvím regionu. Kromě významu pro místní ekonomiku a trh práce je důležitá také jeho role jako odvětví, které má značný vliv na utváření krajiny. Území je z hlediska podmínek k zemědělské výrobě dosti heterogenní. Lepší podmínky pro zemědělství jsou v nižších polohách na západě a jihu území, což je to dáno větším zastoupením orné půdy v půdním fondu, celkově vyšší úrodností půd a příhodnějšími klimatickými podmínkami.

Lesnictví je rozvinuto na velké části území, zejména na severu. Významné lesní podniky se nacházejí ve Vizovicích, Slušovicích, Trnavě, Bratřejově a Uble (např. Lesy České republiky, CE Wood, Lesní družstvo SG Janůvky, Singulární společnost Bratřejov, Soukromá lesní správa Klášťov). V odvětví se v posledních letech uplatňují inovace. Mění se struktura porostů skrze opětovné upřednostňování výsadby původních druhů dřevin. Mění se také používané technologie. Z důvodu nedostatku finančních prostředků však většina subjektů neobnovuje své technologie dostatečně rychle.

Dostí nízký je i podíl pracujících v sektoru služeb. Ten dosahuje jen asi 40 %, což je ovlivněno nízkou úrovní urbanizace obyvatelstva a dominantní pozicí průmyslu v regionu. Nejvýznamnějšími obory z oblasti komerčních služeb jsou velko a maloobchod a služby pro podniky. Řada obyvatel rovněž pracuje v sektoru školství, zdravotnictví a sociální péče.

2.1.1.3 Historická charakteristika

První důkazy o osídlení území pochází z mladší doby kamenné. Jednalo se o kamenné nástroje prvních zemědělců, které byly nalezeny poblíž Hvozdné, Dešné, Lhotska, Slušovic a Zádveřic. V té době byla ale převážná většina území Slušovicka a Vizovicka osídlena stále velmi řídko. Bohatší nálezy svědčící o souvislejší osídlení regionu pocházejí až z doby bronzové (Zádveřicko) a zejména laténské. Z doby laténské se nám zachovaly železné

předměty nalezené na hradisku lidu púchovské kultury na Hrádku u Všeminy. Oblast je poté postupně osídlována keltskými, germánskými a slovanskými kmeny. Od 13. století je území spravováno z královských hradů Lukov (Slušovicko), který později získal mocný šlechtický rod Šternberků, a Brumov (Vizovicko). Později přechází Vizovicko pod správu vizovického kláštera.

Nejstarší osady se koncentrovaly v údolí řeky Dřevnice a táhly se až na Vizovicko. Patří mezi ně i Vizovice, které jsou doloženy jako městečko v roce 1261. Většina dnešních obcí Slušovicka a Vizovicka vznikla během kolonizace neosídlených území, mezi 1. pol. 13. století a koncem 14. století. Území východní Moravy bylo tehdy osídlováno také kvůli zajištění hranice vůči Uhrám. Ničivé vpády uherských vojsk sužovaly zdejší území od nepaměti. V době husitských válek zde proběhla slavná bitva u Slušovic (1424). Vizovicko bylo důležitou základnou husitů a i později bylo centrem antirekatolizačního hnutí. Po husitských válkách a krvavém česko-uherském konfliktu mezi Jiřím z Poděbrad a Matyášem Korvínem byla řada zdejších osad zničena a opuštěna. Mezi tehdy opuštěné obce patřily Březová, Lhotsko a Raková. V 16. a 17. století se přistupuje k obnově řady dříve opuštěných obcí a obnovuje se hospodářský život (rozvoj řemesel a obchodu). Rozvíjí se zejména místní tradiční řemeslo, soukenictví. To už jsme v období valašské kolonizace, kdy byly zakládány nové osady v okolním kopcovitém terénu. Příkladem takto vzniklé osady je Podkopná Lhota. Během dalšího válečného konfliktu, třicetileté války, byla znovu poničena řada vesnic a měst. Ztráty na životech tehdy ještě umocnila série odbojných valašských povstání proti habsburskému režimu. V roce 1663 došlo k dalšímu vyplenění vesnic po vpádu divokých Tatarů. Následovaly další vpády uherských vojsk. Po těchto těžkých ranách se obnovuje hospodářství jen velmi pozvolna. Od 2. poloviny 17. století vzniká systém velkostatkářského hospodaření u panských dvorů. Později se rozšiřuje malovýrobní forma podnikání. Na venkově převažovalo dlouho zemědělství. Větší průmyslové podniky se objevují ve Vizovicích (např. Razov) a v okolních městech (Fryšták, Zlín) až koncem 19. století. Ve Vizovicích se ujaly především podniky na výrobu lihovin (např. podnik R. Jelínka nebo K. Singera), později potravinářské a obuvnické firmy. Postupně jsou budovány školy a vznikají četné kulturní a osvětové spolky. Po dynamickém rozvoji Baťových závodů ve Zlíně za doby první republiky se Zlín stává zdrojem pracovních příležitostí pro obyvatele Slušovicka a Vizovicka. Postupně se rozmach průmyslové výroby šíří také na Vizovicko a Slušovicko. Zde se soustřeďují menší a středně velké podniky. Na Vizovicku se posiluje specializace na výrobu destilátů.

Během války došlo k útlumu hospodářského a společenského rozvoje celého regionu. Obzvláště nevhodně přišla válka a následný politický vývoj dynamicky se rozvíjejícímu Zlínu. Po druhé světové válce moc uchopila komunistická strana, která mimo jiné zahájila zestátnění majetku a kolektivizaci zemědělství. V padesátých letech tak došlo k zestátnění veškerých podniků a k zakládání jednotných zemědělských družstev. Od 60. let tyto družstva započala s přidruženou mimo zemědělskou výrobou, jejímž nebývalým rozvojem se proslavilo JZD Slušovice. To přispělo k nebývalému růstu města Slušovice. Podle dochovaných záznamů žilo těsně po druhé světové válce ve Slušovicích kolem 1 200 obyvatel a v současnosti Slušovice obývají necelé 3 000 lidí. Existence družstva nabízela řadu pracovních příležitostí i možnost získat trvalé bydlení v nově vystavěných bytech. K rozsáhlejší výstavbě nových bytů a posilování obslužné funkce města došlo taky ve Vizovicích, a to již v 50. a 60. letech. K tak výraznému růstu počtu obyvatel, jako to bylo v případě Slušovic, však v poválečném období nedošlo.

Po roce 1989 dochází k obnovení demokracie a soukromého vlastnictví. Začíná proces restrukturalizace hospodářství. Některé známé provozovny jsou postupně rušeny, některé však zůstávají. Hospodářsky spíše upadají Slušovice, naopak do Vizovic dojíždí za prací stále více obyvatel. Mezi úspěšné obory současnosti patří kovovýroba, plastikářský, chemický a

potravinářský průmysl, dále velkoobchod a služby pro podniky. Od roku 1996 získaly Slušovice status města staly se tak nejmladším a nejmenším městem Zlínska.

2.1.1.4 Kulturní charakteristika

Současný kulturní život je z větší části soustředěn podobně jako další aktivity především do měst Vizovice a Slušovice. Řešené území je vybaveno - veřejná knihovna (ve všech obcích), kulturní zařízení (Březová, Dešná, Hrobice, Hvozdná, Slušovice, Veselá, Vizovice (5), Lutonina, Lhotsko, Bratřejov), Středisko pro volný čas dětí a mládeže (Dešná, Vizovice, Zádveřice), Galerie včetně poboček (Hvozdná, Vizovice), Přírodní amfiteátr včetně letních kin (Hvozdná, Slušovice, Vizovice), Muzeum včetně poboček (Vizovice, Jasenná), Stálé kino (Vizovice).

Významnější je Valašská galerie v obci Hvozdná, kde si návštěvník může prohlédnout výstavu medailí a obrazů, Mikuláštkovo muzeum v Jasenné, které pojednává o životě na vesnici v minulých dobách a nebo muzeum o pálení slivovice ve Vizovicích, kde je možné absolvovat až 5 typů exkurzí, které zahrnují: videoprojekce, okruh pálenice Holstein - Muzeum R. JELÍNEK – rektifikace - egalizace (obří sudy) - stáčírna - degustační místnost – ochutnávka 3 druhů.

V regionu je rovněž každoročně pořádána celá řada kulturních, společenských a sportovních akcí. Mezi nejznámější patří tradiční Vizovické trnkobraní, Vizovické zámecké kulturní léto Aloise Háby, dále folkový festival Valašský frgál a rockový festival Masters of Rock rovněž ve Vizovicích nebo Slušovská kulturní jeseň, která představuje zajímavou přehlídku hudby různých žánrů. V obou městech se rovněž pravidelně pořádají nejrůznější výstavy.

Dlouholetou tradici mají nejrůznější soubory – valašský soubor písní a tanců Vizovjének nebo cimbálové muziky Vizovský Juráš a Jurášek, kteří se pravidelně zúčastňují nejrůznějších akcí. Na území obou mikroregionů působí několik ochotnických divadel, z nichž nejznámější jsou Vizovické ochotnické divadlo VIDLO, divadelní soubor DNO ve Vizovicích nebo kroužek divadelních ochotníků v obci Hvozdná.

Z motoristických akcí stojí za zmínku mezinárodní motoristická soutěž Barum Rally Zlín, divácky atraktivní amatérské automobilové závody rally s názvem „Ve stopě Valašské zimy“, Extreme moto show nebo Autotunnig moto show. Významnými se staly také Dostihové dny pořádané ve Slušovicích.

Region patří k místům, kde se stále dodržují staré zvyky a lidové tradice. K nejvýznamnějším patří velikonoční zvyky, masopust, zde nazývaný Končiny, poutě nebo stavění a kácení máje, atd.. Netradiční akcí je rovněž každoročně pořádný košť slivovice v obcích Březová, Hrobice a Neubuz.

2.1.1.5 Životní prostředí

Z hlediska geologické stavby náleží území ke karpatské soustavě, která je na území východní Moravy tvořena Západními Karpaty. Mezi pod jednotky Západních Karpat, které zasahují na území regionu Vizovicka a Slušovicka, se řadí celky Hostýnsko – Vsetínská hornatina a Vizovická vrchovina. Absolutně nejvyšší vrcholky regionu však nalezneme na samotném severu, v Hostýnských vrších, nedaleko obce Podkopná Lhota (Humenec 703 m.n.m.).

Jelikož území leží v oblasti pahorkatin a vrchovin s větší výškovou členitostí, vyznačuje se jeho struktura využití půdy vyšším podílem trvalých travních porostů a lesů oproti průměrných hodnotám České republiky. Orná půda tvoří asi 22 % veškeré půdy, trvalé travní

porosty 19 % a lesní půda dokonce 44 %. U ostatních druhů využití půdy se území nijak výrazně neodlišuje od průměrných hodnot okresu Zlín a České republiky.

Z hlediska klasifikace půd se zde setkáváme se třemi typy půd. V nejzápadnější části nejúrodnější hnědozemě, vhodné pro pěstování pšenice, ječmene, cukrovky nebo vojtěšky. Většinu území pokrývají hnědé lesní půdy nižších poloh, typické pro pahorkatiny a vrchoviny, vhodné pro pěstování pšenice, ječmene, žita, brambor a ova. Na severu se okrajově vyskytují hnědé lesní půdy vyšších poloh typické pro pastviny a lesy.

Území regionu je odvodňováno řekou Dřevnicí, která je levostranným přítokem řeky Moravy a náleží k úmoří Černého moře. Řeka Dřevnice je kromě říčky Lutoninky, jedinou větší řekou regionu, která má navíc značný vodohospodářský význam. Na jejím horním toku byla vybudována vodní nádrž Slušovice s plochou 77,7 ha, která slouží jako zásobárna pitné vody pro město Zlín a okolí a napomáhá snižovat průtok na dolní toku v případě povodní.

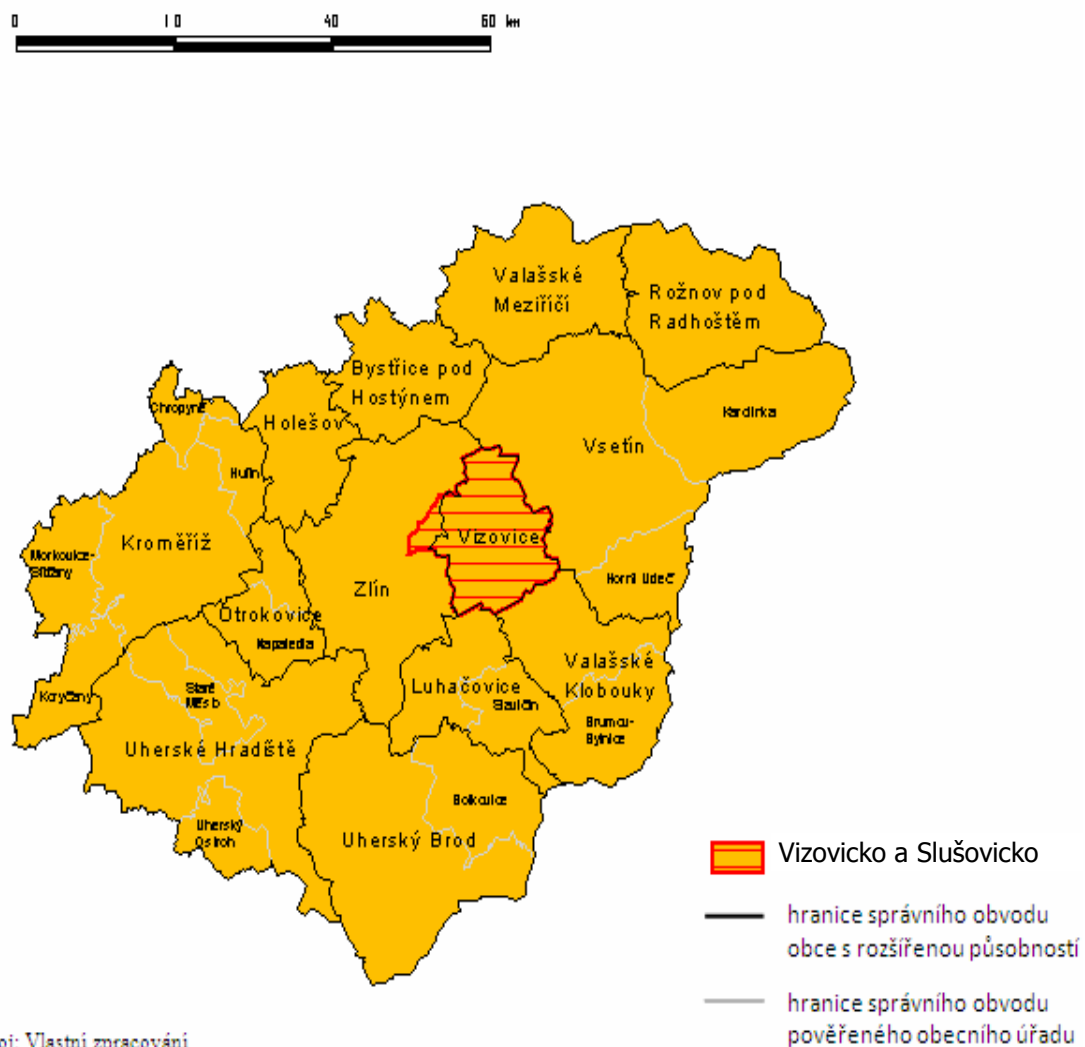
Region Vizovicka a Slušovicka náleží do mírně teplé podnebné oblasti, v rámci níž se objevují menší rozdíly vlivem odlišné nadmořské výšky jednotlivých částí území. Nejteplejší a nejsušší klima se vyskytuje na západě území v oblasti pahorkatin, naopak nejchladnější a nejvlhčí na severu a východě ve vrcholových partiích Hostýnských a Vizovických vrchů. Průměrná roční teplota činí 6 až 8°C. Průměrné roční srážky se pohybují mezi 700 až 1000 mm.

Vegetační kryt území je podmíněn především polohou území na západním okraji karpatské soustavy. Na pestrosti rostlinstva se podílejí nížiny Dolnomoravského a Hornomoravského úvalu, odkud proniká nivní flóra panonské nížiny, a rovněž pahorkatiny, které umožňují šíření suchomilných, lesostepních a stepních druhů. Druhově bohaté jsou podhorské karpatské louky a pastviny, na nichž se uplatňuje původní lesní vegetace i jiné teplomilné druhy. V nejvyšších polohách Hostýnských a Vizovických vrchů najdeme pestré květnaté bučiny a jedlobučiny s bohatým podrostem bylinných druhů. V těchto polohách také můžeme nalézt podstatně bohatou faunu.

V zájmovém území se nevyskytuje žádné velkoplošné chráněné území s vysokým stupněm ochrany přírody. Nalézají se tu však dva přírodní parky, které patří mezi tzv. obecně chráněná území. Na sever území zasahuje Přírodní park Hostýnské Vrchy a na východ a jih Přírodní park Vizovické vrchy. V regionu se nachází dále čtyři maloplošná chráněná území. Jedná se o přírodní památku Jalovcová louka, Lutonina, Na Chmelově a Průkopa.

2.1.2 Mapka územní působnosti MAS s hranicí a seznam obcí s počtem obyvatel.

Mapa č. 1: Územní působnost MAS



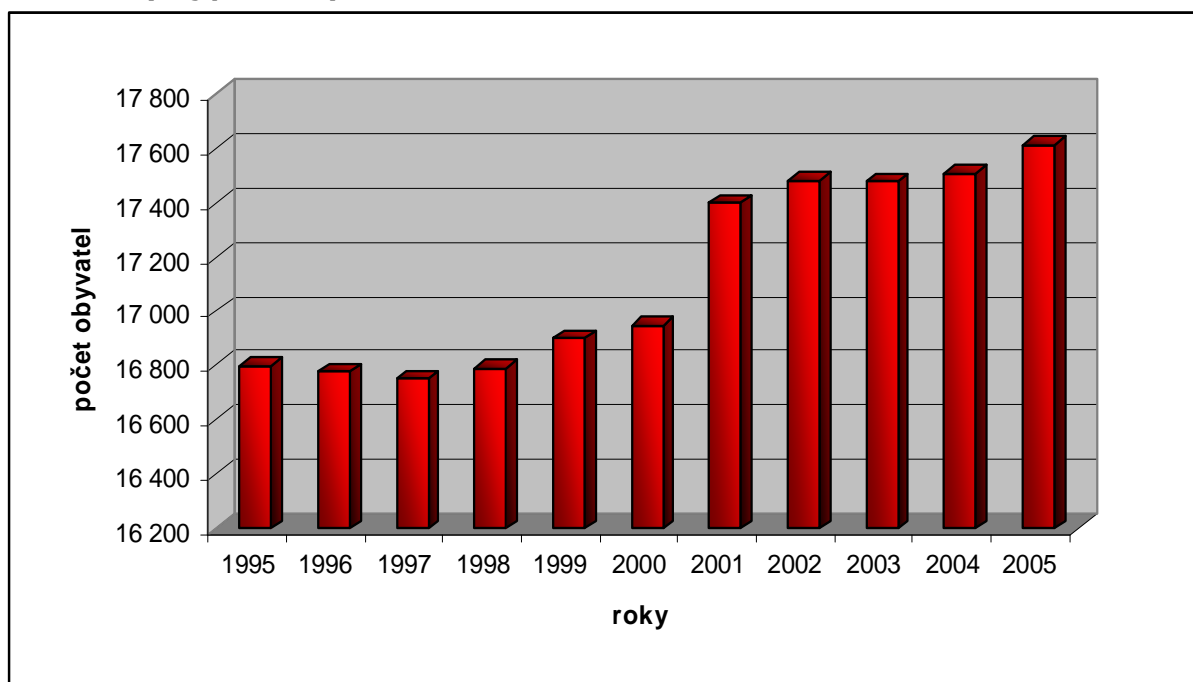
Zdroj: Vlastní zpracování

Tabulka č. 2: Seznam obcí s počtem obyvatel

	Obec	Počet obyvatel	
		1991	2001
Mikroregion Vizovicko	Bratřejov	754	759
	Jasenná	913	913
	Lhotsko	240	239
	Lutonina	419	394
	Ublo	241	255
	Vizovice	4355	4 501
	Zádveřice-Raková	1 277	1 280
	Celkem	16 898	17 435
	Mikroregion Slušovicko	Březová	427
Dešná		145	195
Hrobice		433	449
Hvozdná		946	988
Neubuz		440	438
Ostrata		333	346
Podkopná Lhota		342	342
Slušovice		2 760	2 985
Trnava		1 145	1 141
Veselá		674	718
Všemina		1 054	1 049
Celkem	16 898	17 435	

Zdroj: ČSÚ Zlín, SLDB 1991, SLDB 2001.

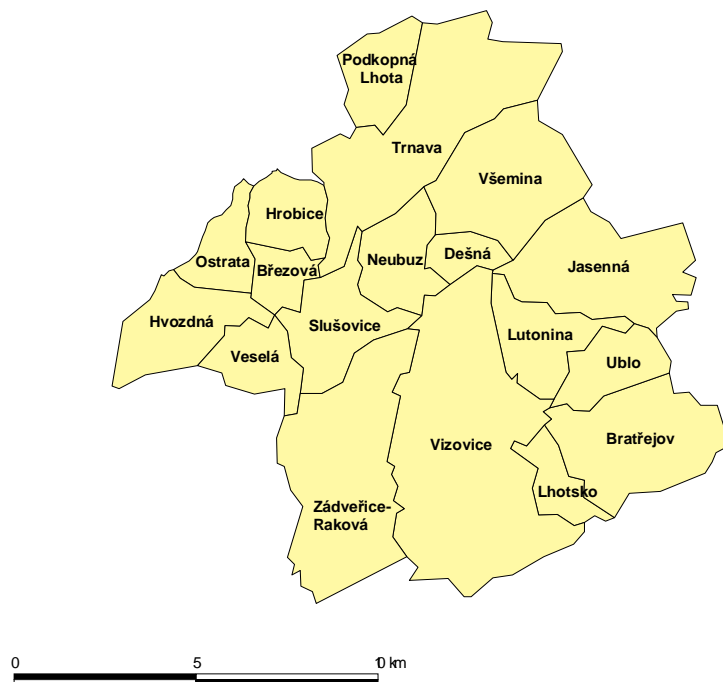
Graf č. 2: Vývoj počtu obyvatel na území MAS



Zdroj: Zpracovatel.

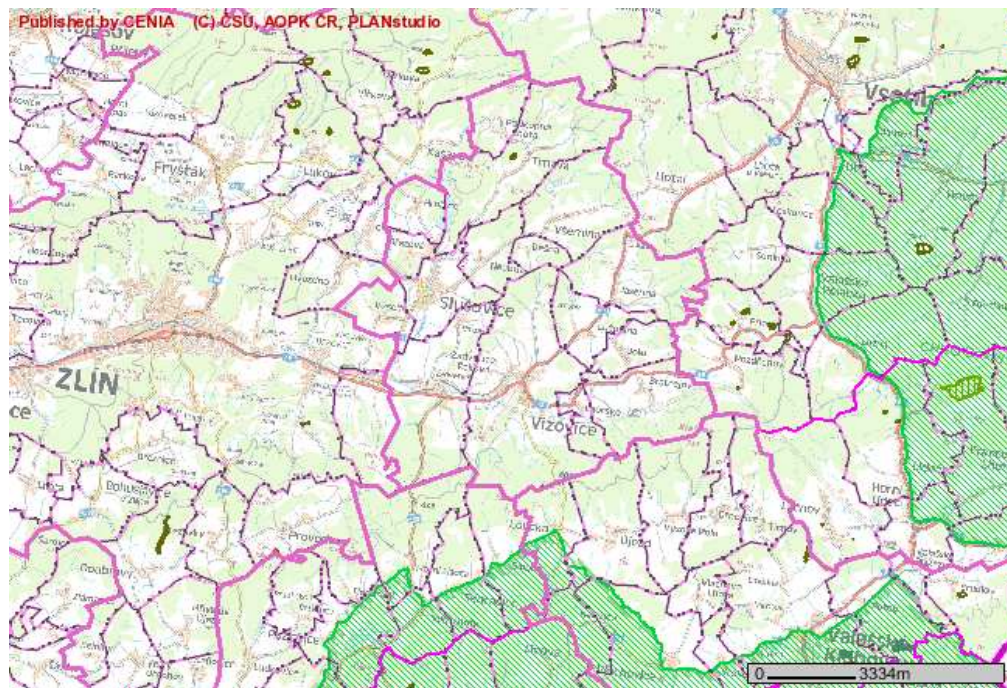
2.1.3 Mapa existujících svazků obcí, chráněných území.

Mapa č. 2: Existující svazky obcí



Zdroj: Vlastní zpracování s využitím aplikace ArcView

Mapa č. 3: Chráněná území



Zdroj: MŽP ČR.

2.2 Zdroje území pro realizaci SPL (jaké možnosti dané území má nebo jaké je možné generovat)

MAS má ve svém zásobníku projektů v současné době připraveno cca 95 projektových záměrů, celkové náklady těchto projektů prozatím nebyly vyčísleny, jelikož u některých z nich schází rozpočty. Dosavadní celkový součet nákladů realizace projektů prozatím činí cca 65 mil. Kč.

Na území obou mikroregionů se v současné době nachází cca 80 podnikatelských subjektů (zemědělců), 17 742 obyvatel, 18 obcí a cca 200 neziskových organizací. Jelikož daná opatření kopírují potřeby výše uvedených subjektů neexistuje možnost, že by záměr MAS zůstal nenaplněn.