



# MÍSTNÍ AKČNÍ PLÁN ROZVOJE VZDĚLÁVÁNÍ ÚZEMÍ VIZOVICKA A SLUŠOVICKA

Naše škola – naše radost  
Naše škola – naše radost II  
Naše škola – naše radost III



**NAŠE ŠKOLA  
- NAŠE RADOST**

Projekty byly podpořeny z Operačního programu Výzkum, vývoj a vzdělávání

CZ.02.3.68/0.0/0.0/15\_005/0000120

CZ.02.3.68/0.0/0.0/17\_047/0009726

CZ.02.3.68/0.0/0.0/20\_082/0023003



# Obsah

<b>1. ÚVOD</b>	<b>3</b>
1.1 NOSITEL MAP	4
1.2 VYMEZENÍ ÚZEMÍ MAP	5
1.2.1 <i>Zapojená zařízení do projektu</i>	6
1.3 POPIS STRUKTURY MAP III	7
<b>2 MANAŽERSKÝ SOUHRN</b>	<b>8</b>
2.1 SHRNUTÍ KLÍČOVÝCH POZNATKŮ A ZJIŠTĚNÍ VYPLÝVAJÍCÍCH Z PROVEDENÉ ANALÝZY	8
2.2 PŘEHLED PROBLÉMOVÝCH OBLASTÍ A KLÍČOVÝCH PROBLÉMŮ V ÚZEMÍ	8
2.3 PŘEHLED PRIORITYNÍCH OBLASTÍ ROZVOJE V ŘEŠENÉM ÚZEMÍ	9
2.4 BUDOVNÍ ZNALOSTNÍCH KAPACIT V ÚZEMÍ	10
<b>3 ANALYTICKÁ ČÁST</b>	<b>11</b>
3.1 OBECNÁ ČÁST ANALÝZY	11
3.1.1 <i>Základní informace o řešeném území</i>	11
3.1.2 <i>Analýza existujících strategických záměrů a dokumentů v území majících souvislost s oblastí vzdělávání</i>	17
○ STRATEGIE CLLD 2021+ MAS VIZOVICKO A SLUŠOVICKO	17
3.1.3 <i>Charakteristika školství v řešeném území</i>	21
3.1.4 <i>Zajištění dopravní dostupnosti škol v území</i>	52
3.1.5 <i>Sociální situace</i>	53
3.1.6 <i>Návaznost na dokončené základní vzdělávání</i>	54
3.2 SPECIFICKÁ ČÁST ANALÝZY	56
3.2.1 <i>Témata MAP v řešeném území</i>	56
3.2.2 <i>Analýza dotčených skupin v oblasti vzdělávání v řešeném území</i>	56
3.2.3 <i>Analýza rizik v oblasti vzdělávání v řešeném území</i>	58
3.3 VÝCHODISKA PRO STRATEGICKOU ČÁST	62
3.3.1 <i>Vymezení problémových oblastí a klíčových problémů</i>	62
3.3.2 <i>Vymezení prioritních oblastí rozvoje v řešeném území</i>	62
3.3.3 <i>SWOT-3 analýza prioritních oblastí rozvoje v řešeném území</i>	63
<b>4 STRATEGICKÁ ČÁST - STRATEGICKÝ RÁMEC PRIORITYNÍCH MAP DO ROKU 2027</b>	<b>70</b>
<b>5 AKČNÍ PLÁN</b>	<b>71</b>
5.1 POPIS SOULADU STRATEGICKÉHO RÁMCE MAP S INVESTIČNÍMI POTŘEBAMI V OBLASTI VZDĚLÁVÁNÍ V ŘEŠENÉM ÚZEMÍ	71
<b>6 IMPLEMENTAČNÍ ČÁST – KOMUNIKAČNÍ PLÁN MAP III</b>	<b>72</b>
6.1 CÍL KOMUNIKAČNÍHO PLÁNU	72
6.2 ORGANIZAČNÍ STRUKTURA	72
6.2.1 <i>Realizační tým</i>	73
6.2.2 <i>Řídící výbor</i>	74
6.2.3 <i>Pracovní skupiny</i>	74
6.2.4 <i>Kontakty na média</i>	76
6.2.5 <i>Komunikační způsoby</i>	77
6.2.6 <i>Aktualizace MAP</i>	77
6.2.7 <i>Monitoring a vyhodnocování realizace MAP</i>	78



# 1. Úvod

Místní akční plán (zkráceně MAP) je projektem, který je součástí akce KLIMA. Tato písmena shrnují podstatné složky kvality školy: Kultura učení, Leadership, Inkluze, Metodická podpora učitele (Mentoring), Aktivizující formy učení. Cílem této akce, a tedy i projektu je, aby docházelo ke zvyšování úrovně žáků a také samotné kultury školy. Cílem projektu je zvyšování kompetencí dětí a žáků jak v oblasti vzdělávání, tak kompetencí spadajících do oblasti běžného života. Dále propojení a podpora pedagogů vedoucí k prohloubení dovedností odpovídajících moderním trendům vzdělávání.

## MAP má usilovat o následující:

- učitelé jsou ochotni více uvažovat a diskutovat o učení se než o vyučování;
- hodnocení přináší zpětnovazební informace využitelné učitelem i žákem pro další výuku a učení;
- učitelé/lídři přijímají zodpovědnost za budování pozitivních vztahů ve třídách/sborovnách a dostávají k tomu potřebnou podporu;
- učitelé/lídři jsou si při každém jednání vědomi toho, že chyba ve vzdělávání neznamená selhání, ale příležitost k učení se.

Dá se tedy říct, že místní akční plán je prioritně zaměřen na rozvoj kvalitního a inkluzivního vzdělávání dětí a žáků do 15 let. Zahrnuje oblasti včasné péče, předškolního a základního vzdělávání, zájmového a neformálního vzdělávání.

**Cílem MAP je přispívat ke zlepšení kvality vzdělávání v mateřských a základních školách tím, že bude podpořena spolupráce zřizovatelů, škol a ostatních aktérů ve vzdělávání, to znamená vzájemné předávání informací, vzdělávání a plánování partnerských aktivit pro řešení místně specifických problémů a potřeb.**

## Tato spolupráce povede k:

- systémovému zlepšení řízení mateřských a základních škol prostřednictvím začleňování dlouhodobého plánování jako nástroje ke kvalitnímu řízení škol;
- sdílenému porozumění cíle orientace na kvalitní a inkluzivní vzdělávání;
- podpoře škol se slabšími výsledky a rozvoji potenciálu každého žáka;
- dostupnosti kvalitního vzdělávání každého dítěte/žáka v inkluzivní škole;
- zlepšení spolupráce v území a využívání místních mimoškolních zdrojů pro rozvoj vzdělávání dětí a žáků a ke zlepšení spolupráce s rodiči.

Tento dokument místního akčního plánu byl tvořen v období 1. 6. 2022 až do 30. 11. 2023 pro území Mikroregionu Vizovicko, Dobrovolného svazku obcí - Mikroregionu Slušovicko a obcí Vlčková a Držková. Nositelem projektu se stala MAS Vizovicko a Slušovicko, o.p.s., která se starosty a neziskovými organizacemi v těchto obcích dlouhodobě spolupracuje. Nově tedy začala spolupracovat se školami, pro které poskytuje také bezplatnou pomoc při zpracování projektů zjednodušeného vykazování v OP VVV.

Dokument je rozdělen na 6 hlavních kapitol - Úvodní kapitola, Manažerský souhrn, Analytická část, Strategická část obsahující Strategický rámec do roku 2027, Akční plán a Implementační část.



## 1.1 Nositel MAP

### MAS Vizovicko a Slušovicko, o.p.s.

Žadatelem a nositelem projektu “Naše škola - naše radost” a “Naše škola - naše radost II “ se stala místní akční skupina působící na území Vizovicka a Slušovicka s názvem MAS Vizovicko a Slušovicko, o.p.s., která na území provozuje svoji činnost již od roku 2007.

**Tabulka 1:** Základní údaje o MAS Vizovicko a Slušovicko, o.p.s.

Název MAS	MAS Vizovicko a Slušovicko, o.p.s.	
Kraj	Zlínský kraj	
Datum vzniku	2007 jako občanské sdružení (v roce 2013 transformace na obecně prospěšnou společnost)	
Adresa sídla	Masarykovo nám. 1007, 763 12 Vizovice	
Adresa kanceláře pro realizaci projektu MAP	Masarykovo nám. 650, 763 12 Vizovice	
IČO	27056660	
Kontakty	e-mail MAS	<a href="mailto:info@masvas.cz">info@masvas.cz</a>
	web MAS	<a href="http://www.masvas.cz">www.masvas.cz</a>
	ID datové schránky	47c7qrc
Kontakty na hlavního manažera MAS	Ing. Pavel Elšík manazer@masvas.cz +420 777 304 299	
Kontakt na hlavní manažerku projektu MAP	Mgr. Jan Malota <a href="mailto:Jan.malota@masvas.cz">Jan.malota@masvas.cz</a> 776 072 555	

Zdroj: Vlastní zpracování

#### Základní popis:

MAS Vizovicko a Slušovicko, o.p.s. (dále jen MAS VaS) je společenstvím občanů, neziskových organizací, soukromé a veřejné sféry, které spolupracují na rozvoji venkova a zemědělství působících na území Vizovicka a Slušovicka. MAS Vizovicko a Slušovicko je neziskovou organizací využívající metodu LEADER. Jejím cílem je zlepšení kvality života na venkově, podpora drobného podnikání a zemědělství, ale také podpora udržitelného rozvoje v daném území. Konkrétní činnost je vymezena v zakladatelských dokumentech ve veřejném rejstříku společností na adrese:

<https://or.justice.cz/ias/ui/rejstrik-šfirma?ico=27056660>

a v registru živnostenských oprávnění na adrese: [http://wwwinfo.mfcr.cz/ares/ares\\_es.html.cz](http://wwwinfo.mfcr.cz/ares/ares_es.html.cz)



### Cíle organizace:

1. Připravit podmínky pro účast v programech typu LEADER a v operačních programech ČR.
2. Řídit další práce, které jsou v souladu s účelem místní akční skupiny, se zájmy partnerů a zajišťovat k tomu potřebné finanční, lidské, materiální, informační a další zdroje.
3. Uskutečňovat další činnosti, které jsou ve vztahu k účelu vzniku obecně prospěšné společnosti.

### Historie a vývoj MAS:

MAS Vizovicko a Slušovicko vznikla v roce 2007 jako občanské sdružení, tehdy s názvem Místní akční skupina Vizovicko a Slušovicko, o.s. MAS se podařilo uspět ve výběru Leader 32+ v polovině roku 2009, což se příznivě projevilo v oblasti financí, které mohly být do regionu přes Program rozvoje venkova přineseny. V roce 2013 MAS využila zákona o transformaci občanských sdružení a v listopadu byla u Krajského soudu v Brně zapsána jako MAS Vizovicko a Slušovicko, o.p.s. V roce 2014 MAS začala zpracovávat strategii komunitně vedeného místního rozvoje (SCLLD) Valašský kraj – trnek a slivovice ráj, na jejímž základě bude MAS stavět v dalším programovacím období 2014-2020. Obsah Strategie CLLD je k nahlédnutí na <http://www.masvas.cz/strategie/strategie-clld/>

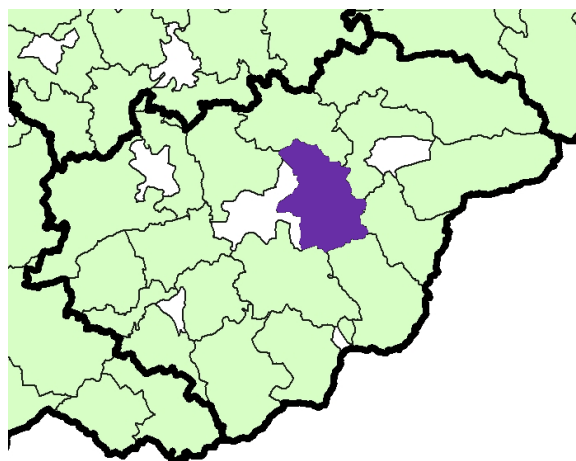
Přípravný proces na nové programové období 2021 – 2027 MAS Vizovicko a Slušovicko začal již v dubnu 2020, kdy jsme začali oslovovat stávající obce MAS s otázkou, zda mají zájem o setrvání v našem území i pro další programové období. Všechny obce postupně schválily zařazení svého území do působnosti naší MAS. Před zahájením realizace SCLLD 2021+ mají obce možnost přestoupit mezi územím dvou MAS, čehož využila obec Držková. Pro nové programové období tak bude území MAS Vizovicko a Slušovicko čítat 21 obcí. Obsah Strategie CLLD je k nahlédnutí na <https://www.masvas.cz/strategie-clld/strategie-clld-2021/>

## 1.2 Vymezení území MAP

Ve Zlínské kraji je zpracováváno několik místních akčních plánů vzdělávání. V některých případech jsou nositeli SO ORP, dále jsou nositeli mikroregiony a místní akční skupiny (MAS).

Místní akční plán “Naše škola - naše radost” jehož nositelem je právě MAS, je realizován na území 21 obcí. Území MAP projektu je zobrazeno na obrázku.

Obrázek 1: Poloha MAS Vizovicko a Slušovicko



Zdroj: NS MAS, 4/2022

Pozn.: Nositelem Krajských akčních plánů (KAP) jsou kraje. V rámci krajů jsou koordinací přípravy KAP pověřeny pracovní skupiny pro vzdělávání při regionálních stálých konferencích. Dokument KAP je prioritně zaměřen na ty oblasti vzdělávání, které se přímo dotýkají regionálního trhu práce a inovací. Tomuto zaměření také odpovídá výběr partnerů pro realizaci KAP a zaměření sběru dat.



### 1.2.1 Zapojená zařízení do projektu

Díky znalosti regionu, místních aktérů rozvoje byla MAS Vizovicko a Slušovicko, o.p.s. zvolena se souhlasem SO ORP Vizovice a Zlínského kraje jako nositelka projektu. Jelikož území MAS pokrývá nejen SO ORP Vizovice, ale zasahuje i do SO ORP Zlín, bylo logickým krokem, aby součástí MAP Vizovicko a Slušovicko byla i školská zařízení obcí spadající do tohoto správního obvodu. Konkrétně se jedná o ZŠ a MŠ z obcí Hvozdná a Kašava. Zájem o zapojení do místního akčního plánu Vizovicko a Slušovicka projevila také obec Držková, která je spádová k obci Kašava, nikoliv Bystřici pod Hostýnem, kam bývá často přiřazována. Díky zájmu ředitelky a ředitelů mateřských a základních škol se rozhodli do projektu zapojit téměř všichni oslovení - tedy 20 škol z 21 zapsaných v Rejstříku škol. Jedná se o 9 samostatných mateřských škol, 5 samostatných základních škol a 1 speciální a také 5 spojených mateřských a základních škol. V následující tabulce jsou tyto školy uvedeny, včetně příslušného SO ORP a zřizovatele, kterým je v 95 % obec (20 zařízení) a v jednom případě je zřizovatelem Zlínský kraj. V obcích Dešná, Lutonina, Lhotsko, Vlčková a Ostrata se nenachází žádná základní ani mateřská škola. Přesto však jsou tyto obce o projektu informovány na jednání MAS a také na internetových stránkách MAS.

**Tabulka 2:** Mateřské a základní školy zapojené do projektu

OBEC	INSTITUCE	SO ORP	Zřizovatel
Bratřejov	Základní škola a Mateřská škola Bratřejov	Vizovice	Obec
Březová	Mateřská škola Březová	Vizovice	Obec
Držková	Mateřská škola Držková	Zlín	Obec
Hrobice	Mateřská škola Hrobice	Vizovice	Obec
Hvozdná	Základní škola a Mateřská škola Hvozdná	Zlín	Obec
Jasenná	Mateřská škola Jasenná	Vizovice	Obec
Kašava	Základní škola a Mateřská škola Kašava	Zlín	Obec
Neubuz	Základní škola Neubuz	Vizovice	Obec
Slušovice	Mateřská škola Sluníčko	Vizovice	Obec
Slušovice	Základní škola Slušovice	Vizovice	Obec
Trnava	Mateřská škola Trnava	Vizovice	Obec
Trnava	Základní škola Trnava	Vizovice	Obec
Ublo	Mateřská škola Ublo	Vizovice	Obec
Veselá	Základní škola a Mateřská škola Veselá	Vizovice	Obec
Vizovice	Mateřská škola Vizovice	Vizovice	Obec
Vizovice	Základní škola Vizovice	Vizovice	Obec
Vizovice	Dětský domov a Základní škola Vizovice	Vizovice	Kraj
Všemina	Základní škola a Mateřská škola Všemina	Vizovice	Obec
Zádveřice-Raková	Mateřská škola Zádveřice - Raková	Vizovice	Obec
Zádveřice-Raková	Základní škola Zádveřice - Raková	Vizovice	Obec

Zdroj: vlastní zpracování



### 1.3 Popis struktury MAP III

Projekt Naše škola - naše radost III je realizován od 1.května 2022 – 30. listopadu 2023. Pro práci na zpracování dokumentu Místního akčního plánu se podílel Realizační tým - pravidelná komunikace, plnění svěřených úkolů prostřednictvím sdílení úkolů přes e-mail, Google disk a Slack, vedení setkání pracovních skupin a aktérů působících ve vzdělávání. Díky jejich práci byly zpracovány všechny kapitoly Místního akčního plánu a Strategický rámec MAP.

Spolupráce v MAP povede k realizaci jednotlivých povinných, popř. volitelných podaktivit, prostřednictvím kterých budou naplněny stanovené dílčí cíle MAP.

**Tabulka 3** Podaktivity MAP a jejich naplňování dílčích cílů

Podaktivita	Povinná/volitelná	Dílčí cíl, k jehož naplnění podaktivita přispívá
A 1.1 Řízení procesu rozvoje a aktualizace MAP	povinná	Dílčí cíl 1 a 4
A 1.2 Zpracování komunikačního plánu, zpracování a realizace konzultačního procesu jako součásti komunikačního plánu	povinná	
A 1.3 Pracovní skupina pro financování	povinná	
A 1.4 Pracovní skupiny ke čtenářské a matematické gramotnosti a k rozvoji potenciálu každého žáka	povinná	Dílčí cíl 2
A 1.5 Pracovní skupina pro rovné příležitosti	povinná	Dílčí cíl 3
A 1.6 Pracovní skupiny pro další témata	volitelná	Dílčí cíl 2
A 1.7 Podpora škol v plánování	volitelná	Dílčí cíl 1
A 1.8 Místní akční plánování	povinná	Dílčí cíl 1
A 1.9 Spolupráce s projektem KAP	povinná	
A 1.10 Spolupráce s projektem poskytujícím metodickou podporu akčnímu plánování v území	povinná	
A 1.11 Spolupráce s ostatními projekty IPs, IPo koncepčními	volitelná	Dílčí cíl 2

Zdroj: MŠMT, Postupy MAP III



## 2 Manažerský souhrn

V následující kapitole je uvedeno shrnutí všech poznatků z průběhu vypracování dokumentu MAP a ostatních výstupů.

### 2.1 Shrnutí klíčových poznatků a zjištění vyplývajících z provedené analýzy

Sledované území MAP se nachází ve Zlínském kraji – v okrese Zlín a jeho působnost je na 21 obcích rozkládajících se na území ORP Vizovice a částečně ORP Zlín. Stejně jako v celém Zlínském kraji dochází i zde ke stárnutí populace. Největším správními obcemi jsou města Vizovice a Slušovice, kde také nejvíce dětí a žáků navštěvuje školy díky jejich spádovosti a jejich dopravní dostupnosti. Všechny obce poskytují dostatečnou nabídku spolkové a zájmové činnosti, které jsou pro výchovu a vzdělávání dětí a mládeže nezbytné.

Kromě tohoto dokumentu je celé oblasti vzdělávání a školství na území Vizovicka a Slušovicka věnována pozornost již dlouhou dobu. Kromě strategických dokumentů jednotlivých obcí jsou zpracovávány plány mikroregionů ORP Vizovice, tak ve Strategii komunitně vedeného místního rozvoje MAS Vizovicko a Slušovicko a ve Strategii spolupráce obcí MAS Vizovicko a Slušovicko. Další strategické dokumenty, které pamatují na regionální školství, jsou zpracovány na krajské a národní úrovni.

Na území MAP se nachází 14 mateřských škol a také Mateřské a rodinné centrum BERUŠKA jeslového typu se sídlem ve Vizovicích. Na území MAP se nachází 12 zařízení nabízející základní vzdělávání. Z těchto 12 ZŠ je však pouze 4, které žákům nabízejí úplné vzdělání - tedy od 1. do 9. ročníku. Všechny školy na území mají pouze běžné třídy, v žádné ze škol není zřízena třída speciální.

Co se týká vzdělávání v mateřských školách, byly nejpříznivější výsledky/podmínky v oblasti Digitální kompetence pedagogických pracovníků, Sociální a občanské dovednosti a další klíčové kompetence a v Kompetencích k iniciativě a kreativitě dětí. Naopak nejméně příznivé výsledky byly v oblastech Rozvoje matematické pregramotnosti, Inkluzivního / společného vzdělávání a Polytechnického vzdělávání, což se odrazilo ve výběru šablon v projektech zjednodušeného vykazování OPVVV a poptávkou po školeních/seminářích na tato témata. U základních škol je situace v nejvíce příznivých výsledcích podobná jako u mateřských škol: Sociální a občanské dovednosti a další klíčové kompetence, Inkluzivní / společné vzdělávání, Digitální kompetence pedagogických pracovníků. Nejméně příznivé výsledky byly v oblastech Jazykové vzdělávání a Rozvoj matematické gramotnosti. Vzhledem k tomuto i požadavkům ředitelů škol byly využívány šablony projektů zjednodušeného vykazování a také plánovány vzdělávací semináře/workshopy/školení.

### 2.2 Přehled problémových oblastí a klíčových problémů v území

Problémové oblasti se dají roztřídit do několika kategorií. První se týká obecně všech prioritních oblastí MAP. Mezi typické problémové oblasti patří: Poloha školských zařízení na okrajích obcí a špatná dostupnost, Nedostatečné zkušenosti s projektovým řízením a Samostatnost dětí v MŠ a 1. třídě.

Zbylé problémové oblasti kopírují prioritní oblasti rozvoje v území. V oblasti rozvoje infrastruktury škol je potřeba zmínit Absenci moderních hřišť, hřišť v přírodním stylu (u ZŠ), špatný technický stav budov, zastaralé vybavení škol a sportovišť, Absence sportovišť (indoor i outdoor), nedostatečná kapacita zařízení.





Typické problémy v oblasti čtenářské a matematické gramotnosti jsou Nedostatečná časová hodinová dotace na výuku českého jazyka a matematiky (na 2. stupni), Nedostatečná odměna pedagogů věnujících se dětem / žákům ve školních klubech, Nedostatečná znalost práce s moderními technologiemi např. interaktivní tabulí a tablety u některých pedagogů, Nezájem dětí/žáků o olympiády a soutěže, Nezájem dětí/žáků o čtení, Čtení s porozuměním - přemýšlení nad obsahem textu a schopnost jeho interpretace, Rozvoj logického myšlení, Zprávy z PPP, nedostatečná kapacita ŠPZ, Aplikace poznatků a učiva do praktického života.

V oblasti inkluze / společného vzdělávání mezi problémy patří Omezení rozvoje běžných a nadaných dětí/žáků, Nedostatek zkušeností se společným vzděláváním, Nedostatek kvalifikovaného personálního obsazení (zejména asistenti pedagoga), Absence bezbariérovosti budov, Nedostatek zkušeností se speciálním vzděláváním, Nedostatečné finanční ohodnocení pedagogů spojené s péčí o děti s potřebou PO, Výstupy a zprávy z PPP nejsou pro pedagogy přínosem, Nedostatečná četnost depistází ve školách.

U jazykového vzdělávání lze zmínit nedostatečné či zastaralé vybavení jazykových učeben, nedostatečná kvalifikovanost pedagogů (u menších škol – problém se zastupováním jazykářů během dovolené či nemoci...)

Mezi typické problémy v podpoře ICT patří, Rychle stárnoucí a opotřebující se HW a SW s potřebou časté údržby, Vztah a nedostatečná kompetence některých pedagogů k ICT a moderním technologiím, Chybějící správce sítě a ICT, Vnitřní konektivita

Poslední skupinou je Podpora polytechnického vzdělávání. Zde můžeme zmínit Nedostatečnou časovou dotaci, Nedostatečné vybavení dílen a učeben, Chybějící prostory pro vybudování nových učeben, Zkušenosti pedagogických pracovníků (teorie vs. praxe)

### 2.3 Přehled prioritních oblastí rozvoje v řešeném území

Na prvním setkání s aktéry působících ve vzdělávání realizační tým představil obsah projektu a hlavní témata, která se mají plánu dotýkat. Na základě diskuze přítomných byly vytyčeny oblasti, které jsou a budou pro školy, školská zařízení, NNO a tedy rámcově vzdělávání pro území Vizovicka a Slušovicka prioritní. Jedná se o následujících 6 priorit:

Rozvoj infrastruktury, vč. rekonstrukce a vybavení - jedná se o průřezovou prioritu, která se svou podstatou dotýká zbývajících pěti priorit. Pro většinu mateřských a základních škol je třeba nejprve řešit infrastrukturu a rekonstrukce, aby mohlo dojít k rozvoji klíčových kompetencí, společného vzdělávání a nehmotnému rozvoji zařízení.

Rozvoj matematické a čtenářské gramotnosti - v této oblasti je třeba nejen vzdělávat pedagogy, ale také zřizovat nová zákoutí v mateřských a základních školách, které poskytnou podnětné prostředí. Kromě toho je také potřeba neustále obnovovat vybavení, výukové materiály, aby byly pro děti a žáky zajímavé. Zároveň pro učitele a vychovatele by bylo velmi zajímavé spolupracovat s odborníky z praxe, kteří mohou mít na stejnou věc jiný pohled.

Podpora inkluzivního / společného vzdělávání - společné vzdělávání je nejvíce ožehavým tématem celého současného vzdělávacího systému. Z úst ředitelů je většinou slyšet: "inkluzi již stejně do jisté míry děláme, tak proč to stěžovat zákony?!" Ačkoliv je okolo společného vzdělávání mnoho otázek, budou se školy snažit postupně udělat zařízení bezbariérové a přijímat děti. Tato priorita souvisí také



se vzděláváním pedagogických pracovníků, kteří potřebují znalosti k tomu, aby věděli jak s dětmi a žáky vyžadující specifický přístup pracovat.

Podpora jazykového vzdělávání - znalost cizích jazyků je jedním z předpokladů toho, aby děti a mládež v budoucnu měli více příležitostí ke svému rozvoji formou cestování, stáží v zahraničí a programu ERASMUS. V návaznosti na toto vzdělávání je větší předpoklad pro následné uplatnění na trhu práce. Velmi vhodnou formou je spolupráce s rodilými mluvčími, avšak za předpokladu, že vyučovací hodiny budou častěji než 1x týdně.

Podpora ICT - jedná se o prioritu, kterou je třeba neustále naplňovat. Velký potenciál je ve sdílení ICT pracovníka, který školám pomůže se zajištěním a správou počítačových sítí. Co je ovšem také potřeba je vzdělávání pedagogických pracovníků, kteří v některých případech nejsou proškoleni v inovativním softwarovém vybavení, nových aplikací a trendech (práce s fotostudií, youtubering, služby online sdílení apod.).

Podpora polytechnického vzdělávání - potřeba polytechnického vzdělávání se objevuje jak u mateřských, tak základních škol. Důležitou aktivitou je kromě vybavení učeben a koutků, ale i návštěvy u odborníků z praxe, kteří předvedou dětem a mládeži jak co pracuje a probíhá. Kromě znalostí odborníků je třeba, aby základní znalosti měli i pedagogové.

## 2.4 Budování znalostních kapacit v území

V rámci zvyšování kvalifikace pracovníků ve vzdělávání bylo uspořádáno několik školení, seminářů a workshopů, které byly určeny jak pro ředitele, tak i pro pedagogy mateřských a základních škol či pracovníky neziskových organizací. Samotná témata vzešla z požadavků cílové skupiny a zároveň naplňovala priority Místního akčního plánu.



## 3 Analytická část

Analytická část popisuje aktuální stav problému, kterému se tento dokument a následující strategické části věnují. Je tedy úvodem, „bodem nula“ pro praktickou část, z níž se bude v následujících kapitolách vycházet.

### 3.1 Obecná část analýzy

#### 3.1.1 Základní informace o řešeném území

Řešené území do značné míry odpovídá území působnosti MAS Vizovicko a Slušovicko. V MAP je navíc ještě zapojena obec Držková. Tento fakt dává zpracovatelům výhodu, jelikož znají toto území, pracují s ním a mají vybudované vztahy s představiteli obcí, které jsou ve většině případů zřizovateli školských zařízení. Zájmové území se nachází ve východní části České republiky, v regionu východní Moravy. Administrativně oblast náleží do regionu NUTS II Střední Morava, NUTS III Zlínský kraj, LAU I okres Zlín, převážně spádové území obce s rozšířenou působností Vizovice. Území obcí Hvozdná, Ostrata, Vlčková, Držková a Kašava náleží spádově do území obce s rozšířenou působností Zlín. Území má celkovou výměru 19 711 hektarů, přičemž největší plochu tvoří nezemědělská půda (11 846 ha) následovaná lesními pozemky (9 837 ha). Zastavěná plocha tvoří pouze 308 hektarů.

#### ● Obyvatelstvo

Situace v roce 2017 byla následující: K 1.1.2016 na území žilo 20 163 obyvatel. V roce 2016 přišlo na svět 238 dětí a zemřelo 183 obyvatel. V roce 2016 se počet přistěhovalých zastavil na čísle 509, přičemž se z území odstěhovalo 393 obyvatel.

Situace v roce 2020 byla následující: k 1. 1. 2020 žilo na území MAP 20 550. Narodilo se 228 dětí, zemřelo 189 obyvatel - celkový přírůstek za rok 2019 byl tedy 39 obyvatel. Migrační saldo k 1. 1. 2020 bylo 36 obyvatel - nastěhovalo se 485 obyvatel a vystěhovalo se 449 obyvatel.

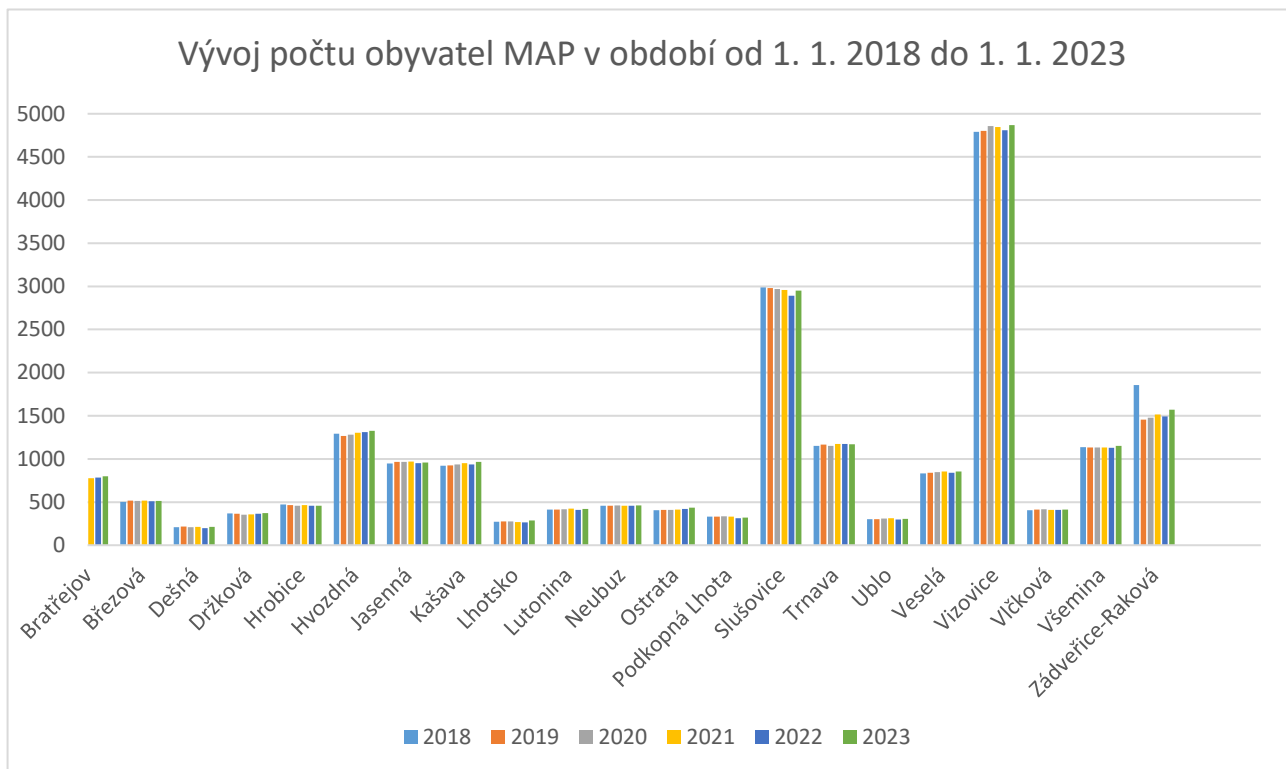
K 31. 12. 2022 žilo na území 20 760 obyvatel. V roce 2022 se na území narodilo 218 dětí a zemřelo 218 obyvatel, nenastal tedy přirozený úbytek ani přírůstek. Počet přistěhovalých se v roce 2022 zastavil na čísle 334. Z těchto údajů lze říci, že celkový přírůstek obyvatelstva v roce 2022 oproti roku 2020 byl 210 obyvatel.

Největší zastoupení mají v obyvatelstvu k 1. 1. 2022 osoby v produktivním věku (15-64 let), 13 233 obyvatel, což je více než 65 %. Menší skupinou obyvatel jsou osoby starší 65 let, na území je to 3 352 obyvatel, a to je necelých 16 %. 3 858 obyvatel je mladších 14 let. Z uvedených čísel vyplývá tzv. index ekonomické závislosti (počet obyvatel pod 15 a nad 65 let v poměru k osobám ve věku 15-64 let). Pro rok 2021 byl index 55 % - tedy na 100 dospělých připadá 55 závislých osob, v roce 2020 je to 51,68 %. Toto číslo se rok od roku zvyšuje, stejně tak jako počet osob nad 65 let, což je spojeno s procesem demografického stárnutí populace. Dalším ukazatelem je index stárnutí. Jedná se o podíl počtu dětí ve věku 0-14 let a počtu osob ve věku 65+. Celkově je na území tento ukazatel na hodnotě cca 115 % za rok 2021. Tato hodnota má neustále stoupající charakter, což společně se zvyšujícím se průměrným věkem svědčí o stárnutí populace.

V době, kdy je tato aktualizace tvořena nejsou další bližší informace o pohybu obyvatelstva.

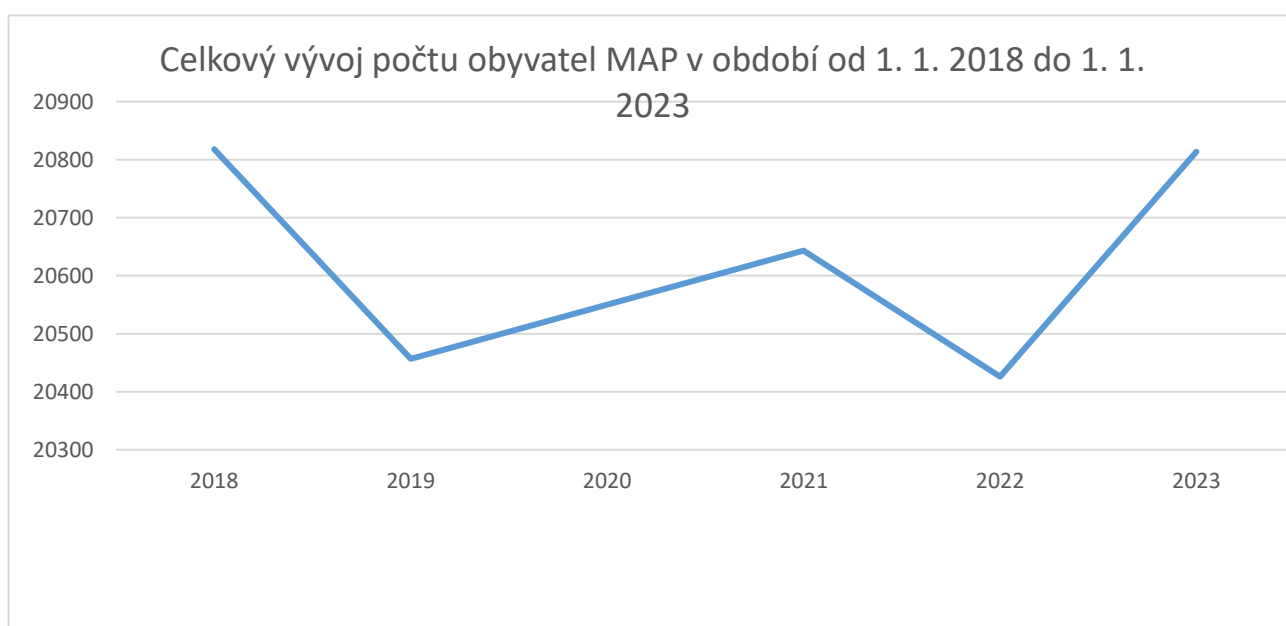


**Obrázek 2:** Vývoj počtu obyvatel v obcích MAP k 31. 12. v letech 2018-2023



**Zdroj:** ČSÚ, vlastní zpracování

**Obrázek 3:** Celkový vývoj počtu obyvatel v MAP v období od 2018 - 2023





Zdroj: ČSÚ, vlastní zpracování

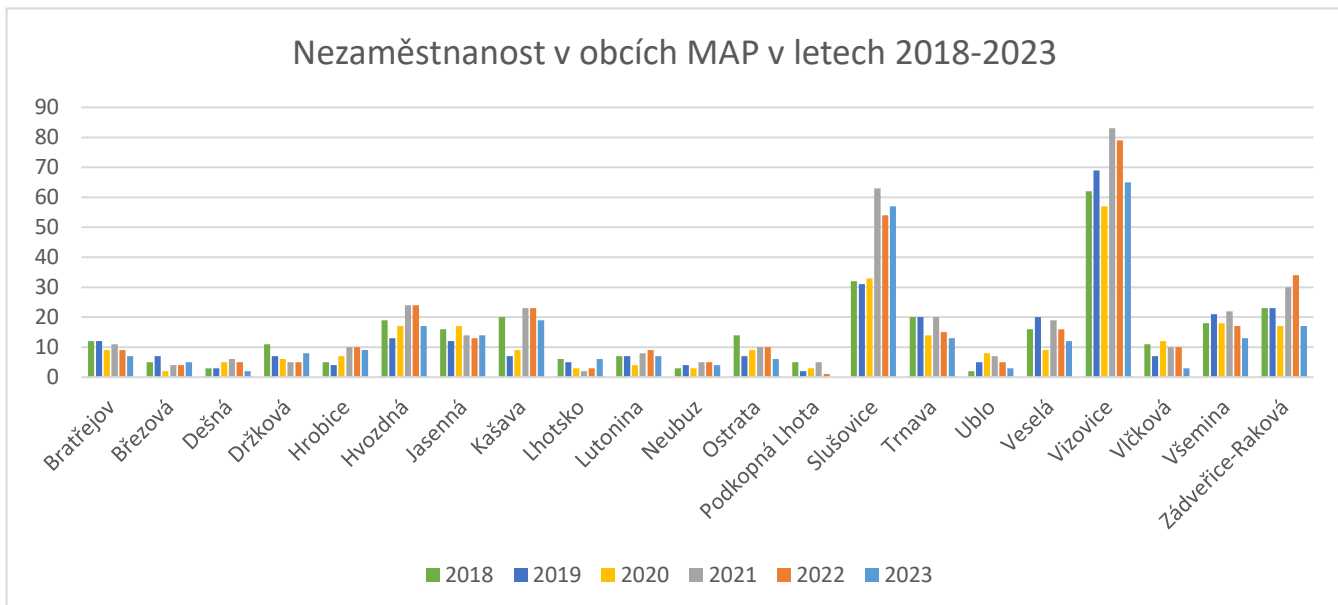
V roce 2011, kdy proběhlo sčítání lidu, domů a bytů bylo zjištěno, že na zájmové území je z obyvatel nad 15 let nejvíce osob s dokončeným středoškolským vzděláním - s výučním listem či maturitou. Nejméně je naopak takových, kteří nemají vzdělání žádné. Postupně se však bude zvyšovat počet osob s vysokoškolským vzděláním. Je ovšem otázka, jak dlouho se na sledovaném území zdrží, neboť tyto osoby se častěji stěhují za prací do větších měst.

### ● Zaměstnanost

Díky přítomnosti velkých firem (greiner packaging, RUDOLF JELÍNEK aj.) a téměř 3 000 podnikatelů je nezaměstnanost na sledovaném území nejnižší ve Zlínském kraji. Podíl nezaměstnaných osob byl k 1.1.2023 1,49 %. Tento fakt může být dán třemi činiteli - 1) mladiství studují dále vysoké školy a tedy zaměstnání nehledají, 2) mladiství se stěhují za prací do větších měst, 3) mladiství jsou tak kvalitně vzděláni, že jsou do zaměstnání přijímáni. Negativní stránkou zaměstnanosti na území je podíl vyjíždějících zaměstnanců za zaměstnáním z vlastní obce a města. Největší dojíždka z ostatních obcí je do města Vizovice, za nimiž následují Slušovice s Kašavou. Mimo území je největší dojíždka do Zlína, což je správním, vzdělanostním i pracovním centrem celého kraje. Mezi dvě velká pracovní centra, kde převyšuje dojíždka vyjíždku za prací, patří Slušovice a Vizovice, což je zapříčiněno velkými zaměstnavateli, ale také i těmi menšími. Dojíždka do těchto center se děje na úkor většiny ostatních obcí, které pracovní místa nemohou v dostatečné míře nabídnout. Za prací vyjíždí z většiny obcí více než 60 % ekonomicky aktivního obyvatelstva. Výjimku tvoří Vizovice a Slušovice, kde je to méně než 50 % ekonomicky aktivních obyvatel.

Velký skok nezaměstnaných nastal mezi roky 2019-2021, kdy se projevily následky pandemie Covid 19. Díky uzavření výroby a omezení činností došlo i k propouštění zaměstnanců.

**Obrázek 4:** Nezaměstnanost v obcích MAP v letech 2017-2022



Zdroj: MPSV, vlastní zpracování



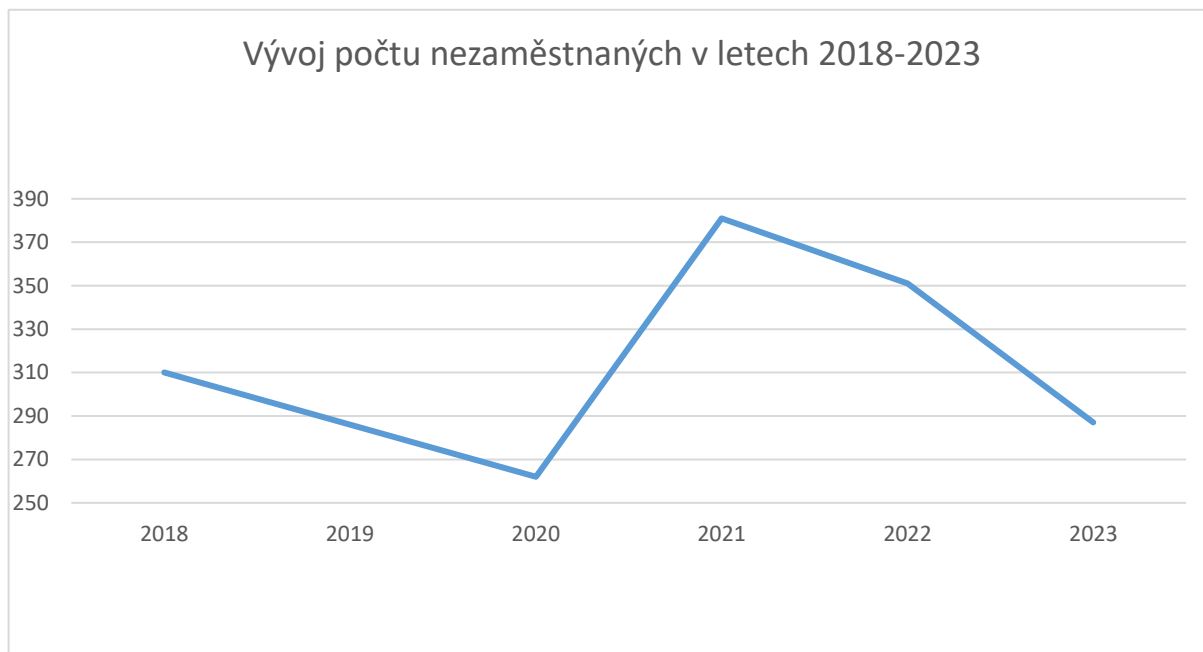
Tabulka 4: Vývoj počtu nezaměstnaných v obcích

Vývoj podílu nezaměstnaných osob v letech 2017 až 2023 k 1.1. (v procentech)						
obec	2018	2019	2020	2021	2022	2023
Bratřejov	1,56	1,57	1,17	1,42	1,15	0,88
Březová	1,00	1,36	0,39	0,77	0,79	0,97
Dešná	1,44	1,39	2,38	2,84	2,51	0,94
Držková	2,98	1,93	1,69	1,40	1,37	2,14
Hrobice	1,06	0,86	1,53	2,15	2,19	1,97
Hvozdná	1,47	1,03	1,33	1,84	1,83	1,28
Jasenná	1,69	1,24	1,76	1,44	1,37	1,46
Kašava	2,17	0,76	0,96	2,42	2,46	1,97
Lhotsko	2,21	1,82	1,09	0,74	1,14	2,08
Lutonina	1,70	1,70	0,96	1,89	2,19	1,67
Neubuz	0,65	0,88	0,65	1,09	1,10	0,86
Ostrata	3,46	1,71	2,20	2,42	2,37	1,38
Podkopná Lhota	1,51	0,60	0,89	1,52	0,32	0,00
Slušovice	1,07	1,04	1,11	2,13	1,87	1,93
Trnava	1,73	1,72	1,21	1,71	1,28	1,11
Ublo	0,66	1,66	2,60	2,24	1,67	0,99
Veselá	1,92	2,38	1,06	2,22	1,90	1,41
Vizovice	1,29	1,44	1,17	1,71	1,64	1,33
Vlčková	2,72	1,69	2,88	2,45	2,44	0,72
Všemina	1,59	1,85	1,59	1,94	1,50	1,13
Zádveřice- Raková	1,24	1,58	1,15	1,98	2,28	1,08

Zdroj: MPSV, vlastní zpracování



**Obrázek 5:** Vývoj počtu nezaměstnaných v MAP v letech 2018-2023



Zdroj: vlastní zpracování

#### ● **Technická infrastruktura**

Technická infrastruktura území dosahuje velmi rozdílných hodnot. Zatímco dostupnost telekomunikačních technologií je i přes hornatý profil krajiny na velmi dobré úrovni, vodovod a kanalizace napojené na ČOV nejsou v každé obci samozřejmostí. Mezi velké problémy území patří chybějící vodovod v obci Lhotsko, Neubuz, Trnava a Držková a chybějící napojení místních kanalizací na ČOV. Pouze cca 50 % domácností je napojeno na kanalizaci, což je v porovnání se Zlínským krajem i ČR velmi nízké číslo. Otázkou výstavby nové kanalizace či vodovodu se intenzivně zabývají všechny obce. Problémem realizace těchto projektů jsou ovšem velké finanční investice, které bez dotací z EU či národních jsou nad možnosti jednotlivých obcí. Zásobování obcí zemním plynem či elektrickou energií je na republikovém průměru, výhledově bude třeba rozšířit středotlakou a nízkotlakou plynovodní síť. Je zde příležitost pro větší využívání obnovitelných zdrojů.

#### ● **Doprava**

Silniční doprava na území MAP je svou hustotou dostatečná, nicméně kvalita těchto komunikací je na tom podstatně hůře. Ostatní druhy dopravy jsou zde zastoupeny ve velmi omezeném měřítku či vůbec. Železniční doprava má svůj potenciál k rozšíření nebo modernizaci, a to především železniční stanice Vizovice a v její bezprostřední blízkosti. Autobusové a vlakové spojení obcí s krajským městem Zlín se podstatně liší. Zatímco Vizovice a Zádveřice leží na hlavním tahu na Vsetín a je tam dostatek spojů, vč. vlaku, obce na okrajích území MAP trpí nedostatkem spojů. Dobrou pozici mají i Slušovice, kde se sjíždějí autobusy ze všech směrů Slušovicka. Problémem je však spojení do Lípy, kde je železniční stanice, avšak ne všechny autobusy jsou přizpůsobeny času odjezdů vlaků. Velmi žádané jsou v



posledních několika letech cyklostezky, a to k dojížděcí za prací nebo žáků do škol, ale také k bezpečnému volnočasovému pohybu. S cyklo dopravou také souvisí zavádění nových systémů půjčování či sdílení cyklistických kol. Potřebné doplnění infrastruktury by mělo být doprovázeno vybudováním dalších parkovacích ploch pro osobní automobily, ale i rozšířením parkovacích stojanů pro kola, včetně nabíjecích stanic pro elektrokola. Oblast dopravy se ovšem může velmi významně zlepšit v programovacím období 2021-2027.

### ● **Občanská vybavenost, služby a život v obcích**

Vybavenost jednotlivých obcí odpovídá jejich velikosti a vzdálenosti od většího města. Téměř každá obec má obchod (výjimku tvoří obce Dešná, Lhotsko), velmi pozitivní je dostupnost služeb knihoven ve všech obcích. V 18 obcích mají také kulturní zařízení, která jsou využívána pro společenské akce či jako klubovny pro spolky. Jako velmi důležité se jeví zachování muzeí a kina ve Vizovicích, ale především pěti pošt, které jsou na území. Rušení pošt by negativně ovlivnilo celkovou vybavenost obcí službami. Mezi priority rozvoje regionu patří vedle udržení, zkvalitnění a rozšíření služeb v místě také rekonstrukce a modernizace budov občanské vybavenosti, které jsou často v horším stavebně technickém stavu či oprava a restaurování sakrálních památek, které dotváří vzhled obcí i přilehlých extravilánů. S rozšiřováním obcí a měst budou také přibývat požadavky na zvýšení mobiliáře ve veřejném prostranství – především lavičky a odpadkové koše apod.

Ve většině obcí regionu je nabídka spolkové činnosti pro její obyvatele pestrá. Ve všech obcích kromě Dešné je aktivní Sbor dobrovolných hasičů. Úloha sborů v obcích je velmi důležitá. Ať už jde o zásahy při požárech a dalších krizových situacích, jako jsou např. větrné smrště, námrazy, extrémní sucha apod., nebo zajištění společenského života v obci. Mládež a děti ocení střediska Junák ve Slušovicích a Vizovicích nebo Orel, který má své jednoty ve Vizovicích a Kašavě. V dalších obcích pak funguje Sokol, který také pomáhá rozvíjet sportovní schopnosti dětí a mládeže. Chlapci a muži mají možnost navštěvovat fotbalové a sportovní kluby. Za zmínku stojí také divadelní, folklórní soubory (taneční, cimbálové atd.), které tvoří již nedílnou součást zdejší tradice. Především vystoupení folklórních souborů jsou součástí jak národních, tak i mezinárodních setkání, soutěží a přehlídek, kde sklízí ohromný úspěch. Tyto tradiční soubory však se potýkají s problémy, kterými jsou vysoké pořizovací náklady nových kostýmů či krojů, které tvoří nedílnou součást prezentace na veřejnosti, přehlídkách a vystoupeních. Soubory proto ošacení musejí měnit postupně, což částečně narušuje jejich prezentaci. Dlouhodobě na zdejším území také působí myslivecké a zahrádkářské spolky nebo taneční a jiné sportovní organizace, které pořádají i tábory pro děti, o které je velký zájem. V posledních letech také vzrůstá zájem o příměstské tábory, tematicky zaměřené, většinou v době trvání jednoho týdne.

Na sledovaném území je však neuspokojivá situace v oblasti sociální a zdravotní vybavenosti. Nenachází se zde žádný hospic ani domov pro seniory. Je zde však několik poskytovatelů terénních sociálních služeb, domovy s pečovatelskou službou a jedno sanatorium. Vzhledem však ke stárnutí populace je třeba tuto oblast nadále rozvíjet, zlepšovat její služby a zvyšovat kapacity. V oblasti zdravotnictví je situace podobná - na území jsou pouze tři lékárny (jedna ve Vizovicích, dvě ve Slušovicích) a lékařská péče je dostupná pouze ve třech obcích. Do ostatních obcí buď lékař dojíždí, nebo jsou občané nuceni dojíždět do větších obcí daného území. Nejbližší institucí poskytující komplexní nabídku zdravotnických služeb, včetně zubní pohotovosti, je Krajská nemocnice T. Bati ve Zlíně. Zubní pohotovost ovšem funguje pouze o víkendech. V případě vážných problémů je nejbližší zubní pohotovost i ve všední dny ve fakultní nemocnici Olomouc.

Na území mají svůj sbor či farnost celkem tři církve či náboženské společnosti. Římskokatolická církev je zastoupena osmi farnostmi (Jasenná, Bratřejov, Vizovice, Hvozdná, Všemina, Kašava, Slušovice a Trnava). Českobratrská církev evangelická má na území dva sbory (Jasenná a Zádveřice-Raková). Na území MAS VaS je také jeden křesťanský sbor, který se schází ve Vizovicích. Ostatní menší církve a





náboženské společnosti na území svůj sbor či pobočku nemají. Během deseti let, která dělily SLDB v letech 2001 a 2011, se velmi výrazně snížil počet lidí hlásících se k Římskokatolické církvi a také k Českobratrské církvi evangelické. Tento trend je zaznamenáván v celé republice a není tedy nijak výjimečný. Mírný pokles zaznamenala také Církev československá husitská a Náboženská společnost Svědkové Jehovovi.

### • Životní prostředí

Řešené území leží v mírně teplé klimatické oblasti. Pro mírně teplou oblast je typické normální až krátké léto, mírné až mírně chladné, suché až mírně suché, přechodné období normální až dlouhé, s mírným jarem a mírným podzimem, zima je normálně dlouhá, mírně chladná, suchá až mírně suchá s normální až krátkou sněhovou pokrývkou. Geomorfologicky patří území do celků Hostýnsko – Vsetínská hornatina a Vizovická vrchovina. Převažuje vrchovinný reliéf širokých rozvodných hřbetů a širokých údolí podél vodních toků. Hydrologicky spadá území do povodí řeky Dřevnice. K dalším významným vodním tokům patří Lutoninka, Bratřejovka, Trnávka a Všeminka. Největší vodní plochou v řešeném území je vodní nádrž Slušovice, která plní funkci zásobárny pitné vody. Na podzemní vody je řešené území poměrně chudé. Prameny jsou vázány na rozpukané vrstvy flyšových sedimentů. Velká část popisovaného území leží v přírodním parku Hostýnské vrchy (ten zasahuje na katastrální území obcí Podkopná Lhota, Držková, Kašava, Vlčková, Trnava, Hrobice; okrajově Slušovice) či v přírodním parku Vizovické vrchy (k.ú. Trnava, Všemina, Dešná, Neubuz, Jasenná, Lutonina, Ublo, Bratřejov, Lhotsko, Vizovice, Zádveřice-Raková). Přírodní park Hostýnské vrchy byl vyhlášený v roce 1989. Z hlediska fyto a zoo-geografického jde o značně pestré území. Lesy patří převážně do bukového a jedlobukového stupně a jsou největším bohatstvím Hostýnských vrchů. Nejcennější části původních porostů mají převážně charakter pralesů a suťových lesů. Na pastvinách a prameništích se vyskytují některé vzácné druhy rostlin (především z čeledi Orchidaceae). Pro krajinný ráz přírodního parku je typické velké zastoupení lesů a pastvin a charakteristická historická zástavba obcí valašského typu. Na sledovaném území se také nachází i několik naučných stezek, které lákají místní obyvatele, tak i turisty.

### 3.1.2 Analýza existujících strategických záměrů a dokumentů v území majících souvislost s oblastí vzdělávání

**Tabulka 5:** Přehled strategických dokumentů v oblasti vzdělávání na místní úrovni

Název dokumentu	Pořizovatel	Platnost	Odkaz na dokument
Strategický rozvojový plán Mikroregionu Slušovicko	Mikroregion Slušovicko	od roku 2021	<a href="https://www.mikroregion-slusovicko.cz/dokumenty/">https://www.mikroregion-slusovicko.cz/dokumenty/</a>
Strategický plán rozvoje Mikroregionu Vizovicko	Mikroregion Vizovicko	-	-
Strategie CLLD 2021+ MAS Vizovicko a Slušovicko	MAS Vizovicko a Slušovicko, o.p.s.	2021-2027	<a href="https://www.masvas.cz/strategie-clld/strategie-clld-2021/">https://www.masvas.cz/strategie-clld/strategie-clld-2021/</a>

Zdroj: vlastní zpracování



## Strategický rozvojový plán Mikroregionu Slušovicko

Je koncepčním dokumentem, který napomáhá systematicky řídit a organizovat změny v území. Je dokumentem, který vychází ze znalosti daného území a jeho potenciálu. Dokument charakterizuje slabé a silné stránky dané oblasti, vymezuje základní priority rozvoje, které budou podporovány, cíle rozvoje, jednotlivá opatření vedoucí k jejich naplnění a doporučení. Strategický rozvojový plán je možné chápat jako soubor postupných konkrétních kroků, které směřují k udržitelnému rozvoji řešeného území.

## Strategický plán rozvoje Mikroregionu Vizovicko

Pro území mikroregionu byla vypracována strategie rozvoje mikroregionu Vizovicko. Tento strategický plán rozvoje vymezoval na úrovni mikroregionu hlavní směry dlouhodobého rozvoje území a rozvojové priority. Aktuálně byl spolu s dalšími strategickými dokumenty sloučen do jedné ucelené Strategie komunitně vedeného místního rozvoje (SCLLD) MAS Vizovicko a Slušovicko (viz níže)

## Strategie komunitně vedeného místního rozvoje (SCLLD) MAS Vizovicko a Slušovicko Valašský kraj - trnek a slivovice ráj

Strategie komunitně vedeného místního rozvoje území MAS Vizovicko a Slušovicko je střednědobým koncepčním dokumentem regionu působnosti MAS pro programové období 2021-2027. Jedná se o rozsáhlou strategii, která je nezbytnou podmínkou k úspěšnému čerpání financí z Evropské unie. Obsahuje komplexní problematiku území MAS a definuje všechny směry jeho rozvoje. Hlavním úkolem strategie je zformulovat rozvojové aktivity tak, aby přispívaly k vyváženému a trvale udržitelnému rozvoji regionu a umožňovaly racionální využití prostředků. Vzdělávání je věnována jak analytická část včetně SWOT analýzy, tak i návrhová část strategie.

Strategie stanovuje 3 strategické cíle: Rozvoj místní ekonomiky, Rozvoj obcí a života na venkově, Péče o venkovské prostředí.

**Tabulka 6:** Přehled strategických dokumentů v oblasti vzdělávání na vyšších územních úrovních

Název dokumentu	Pořizovatel	Platnost	Odkaz na dokument
Dlouhodobý záměr vzdělávání a rozvoje vzdělávací soustavy Zlínského kraje 2016	Zlínský kraj	2020 - 2024	<a href="https://www.kr-zlinsky.cz/strategicke-a-koncepcni-dokumenty-cl-47.html">https://www.kr-zlinsky.cz/strategicke-a-koncepcni-dokumenty-cl-47.html</a>
Krajský akční plán rozvoje vzdělávání pro území Zlínského kraje	Zlínský kraj	2020 - 2023	<a href="https://www.kr-zlinsky.cz/krajsky-akcni-plan-rozvoje-vzdelavani-cl-4067.html">https://www.kr-zlinsky.cz/krajsky-akcni-plan-rozvoje-vzdelavani-cl-4067.html</a>
Strategie rozvoje Zlínského kraje 2009 - 2020	Zlínský kraj	2020 - 2030	<a href="https://www.kr-zlinsky.cz/strategie-rozvoje-zlinskeho-kraje-2030-cl-4623.html">https://www.kr-zlinsky.cz/strategie-rozvoje-zlinskeho-kraje-2030-cl-4623.html</a>

Zdroj: vlastní zpracování



## Dlouhodobý záměr vzdělávání a rozvoje vzdělávací soustavy Zlínského kraje 2020

Je hlavním strategickým dokumentem Zlínského kraje v oblasti vzdělávání do roku 2024. Globálním cílem Dlouhodobého záměru vzdělávání a rozvoje vzdělávací soustavy ČR 2019-2023 je zvýšení kvality a efektivity vzdělávání v ČR v návaznosti na vzdělávání pro udržitelný rozvoj, rozvoj dalších kompetencí dětí, žáků a studentů, a to primárně čtenářské a matematické gramotnosti, vícejazyčnost a kreativitu v souladu s budoucími trendy vývoje společnosti a obsahu vzdělávání a podporu rovných příležitostí a spravedlivého přístupu ke kvalitnímu vzdělávání, včetně prevence předčasných odchodů ze vzdělávání. Dlouhodobý záměr vzdělávání a vzdělávací soustavy ve Zlínském kraji 2020 je strukturován do následujících tematických oblastí:

- Rozvoj společnosti a vzdělávání ve Zlínském kraji
- Strategické směry rozvoje vzdělávání a vzdělávací soustavy a způsob jejich realizace a podpory
- Kritéria rozvoje a optimalizace vzdělávací soustavy a struktury budoucí vzdělávací nabídky
- Ekonomická část
- Naplnění cílů a opatření stanovených v minulém období

## Krajský akční plán rozvoje vzdělávání pro území Zlínského kraje

Krajský akční plán rozvoje vzdělávání pro území Zlínského kraje (KAP) stanovuje priority a jednotlivé kroky nutné k dosažení cílů vzdělávací politiky v území na základě potřebnosti, naléhavosti, přínosů a podloženosti reálnými daty a analýzami. Cílem je plánovat společné nebo sdílené aktivity v území, které přispějí k naplnění Dlouhodobého záměru vzdělávání a rozvoje vzdělávací soustavy Zlínského kraje a zlepší kvalitu řízení ve školách (a tím přispěje ke zvýšení kvality vzdělávání), s důrazem na podporu škol se slabšími výsledky, slabších žáků a rozvoj potenciálu každého žáka. KAP má na území kraje přispět ke zlepšení řízení škol, k rozvoji hodnocení kvality vzdělávání a plánování strategických kroků na úrovni jednotlivých škol. KAP má mimo jiné umožnit plánovat, koordinovat a sledovat tematické intervence v OP VVV a IROP, ve shodě s dlouhodobými potřebami a prioritami kraje a škol v území a s respektem k záměrům vzdělávání ČR. KAP je prioritně zaměřen na ty oblasti vzdělávání, které se přímo dotýkají regionálního trhu práce a inovací.

Klíčová témata:

- Podpora kompetencí k podnikavosti, iniciativě a kreativitě
- Podpora polytechnického vzdělávání
- Podpora odborného vzdělávání včetně spolupráce škol a zaměstnavatelů
- Rozvoj kariérového poradenství
- Rozvoj škol jako center dalšího profesního rozvoje
- Podpora inkluze
- Rozvoj výuky cizích jazyků
- ICT kompetence
- Čtenářská a matematická gramotnost



## Strategie rozvoje Zlínského kraje 2020 - 2030

Strategie rozvoje Zlínského kraje 2030 (také SRZK 2030), jako základní strategický rozvojový dokument Zlínského kraje pro období do roku 2030, svým zaměřením navazuje na Strategii rozvoje Zlínského kraje 2009 – 2020 (SRZK 2020). Jeho struktura představuje strategii prioritních rozvojových oblastí, členěných do tří vzájemně provázaných základních skupin – pilířů. Jsou zde rovněž nastaveny způsoby jejich dosažení, stejně jako orientační finanční rámec a ukazatele vyhodnocení sledovaných oblastí. Tématem školství a vzdělávání se zabývá zejména druhý pilíř Lidé a kvalita života.

Tematické pilíře:

1. Ekonomika a trh práce
2. Lidé a kvalita života
3. Infrastruktura a kvalita prostředí

**Tabulka 7:** Přehled strategických dokumentů v oblasti vzdělávání na národní úrovni

Název dokumentu	Pořizovatel	Platnost	Odkaz na dokument
Strategie vzdělávací politiky České republiky do roku 2030+	MŠMT	2020 - 2030+	<a href="https://www.msmt.cz/vzdelavani/skolstvi-v-cr/strategie-2030">https://www.msmt.cz/vzdelavani/skolstvi-v-cr/strategie-2030</a>
Dlouhodobý záměr vzdělávání a rozvoje vzdělávací soustavy České republiky 2015-2020	MŠMT	2019 - 2023	<a href="https://www.msmt.cz/file/51673/">https://www.msmt.cz/file/51673/</a>

Zdroj: vlastní zpracování

### Strategie vzdělávací politiky České republiky do roku 2030+

Strategie 2030+ je klíčový dokument pro rozvoj vzdělávací soustavy České republiky v dekádě 2020 – 2030+. Cílem je modernizovat vzdělávací systém Česka v oblasti regionálního školství, zájmového a neformálního vzdělávání a celoživotního učení, připravit ho na nové výzvy a zároveň řešit problémy, které v českém školství přetrvávají.

### Dlouhodobý záměr vzdělávání a rozvoje vzdělávací soustavy české republiky 2019–2023

Stejně jako předcházející dlouhodobé záměry ČR byl i tento připraven pro celý systém regionálního školství, určuje rámec dlouhodobých záměrů krajů, sjednocuje přístup státu a jednotlivých krajů zejména v oblasti nastavení parametrů vzdělávací soustavy a cílů vzdělávací politiky ČR. Dlouhodobý záměr jakožto jeden z implementačních dokumentů Strategie 2020 respektuje Programové prohlášení vlády z června 2018, Strategický rámec Česká republika 2030 (dále jen „ČR 2030“) a současně věcně navazuje na celou řadu studií, analýz, koncepčních a strategických dokumentů vydávaných na národní i nadnárodní úrovni.

Klíčovou roli při přípravě Dlouhodobého záměru 2019–2023 plnil zastřešující materiál obsahující základní rámec vzdělávací politiky ČR, Strategie vzdělávací politiky České republiky do roku 2020, v níž jsou vytyčeny tři základní cíle, a to:

- snižovat nerovnosti ve vzdělávání,
- podporovat kvalitní výuku a učitele jako její klíčový předpoklad,
- odpovědně a efektivně řídit vzdělávací systém.



### 3.1.3 Charakteristika školství v řešeném území

Vzdělávání je jednou z hlavních oblastí působících na chování a znalosti člověka. Především předškolní a základní vzdělávání jsou, po rodině a přátelích, nejdůležitějšími ovlivňovateli dětí v raném věku. Následující kapitoly jsou rozděleny dle stupňů výuky, nejdříve tedy preprimární, tj. předškolní vzdělávání a následně primární, tedy základní vzdělávání. V závěru této kapitoly je také popis zájmového a neformálního vzdělávání dětí a mládeže, které s tímto tématem zcela jistě souvisí.

**Tabulka 8:** Stručná charakteristika mateřských a základních škol

#### Základní škola a Mateřská škola Bratřejov

Původní budova jednotřídní základní školy byla postavena v roce 1807, která začala být kapacitně nedostačující, a proto byla v roce 1886 postavena nová školní budova, kde v roce 1963 získala obec prostory i pro mateřskou školu, která zde sídlí dodnes v přízemí a v prvním patře nadále působí škola základní. Součástí MŠ a ZŠ je školní jídelna a kuchyň a také zahrada s herními prvky, která byla v roce 2016 vybavena novými herními prvky. Pro děti je pořádáno každoročně velké množství akcí, např. vynášení Morany a vítání jara, oslava Dětského dne a Dne Matek, rej čarodějnic nebo dětské karnevaly, besedy a exkurze. Žáci základní školy se účastní spousty soutěží a olympiád (recitační, matematické, environmentální aj.). Hlavní náplní a smyslem mateřské i základní školy je environmentální výchova. V roce 2020 probíhala obnova střechy budovy, zároveň proběhla úprava učeben.



#### Základní škola a Mateřská škola Hvozdná



Základní škola ve Hvozdné má spolu se školou mateřskou společnou školní jídelnu, je zde rovněž školní družina. Dále se zde nachází Sdružení rodičů při ZŠ a MŠ, které zajišťuje velké množství nejrůznějších akcí jak pro děti, tak i pro dospělé. Patří mezi ně například Drakiáda, Svatomartinský lampionový průvod či Ples školy. Mateřská škola ve Hvozdné se může pyšnit Přírodní zahradou, která byla slavnostně otevřena 1. 9. roku 2014. Zahrada výrazně pomohla při environmentálním vzdělávání dětí a je rovněž vhodným místem pro trávení času dětí z mateřské školky.

#### Základní škola a Mateřská škola Kašava

Obě instituce mají společnou školní jídelnu s kuchyní, která se nachází ve školním areálu. Nechybí zde ani školní družina a školní klub. Škola mateřská nabízí prostory i dětem z okolních obcí. Je zde příležitost k velkému množství vzdělávacích a naučných akcí - výuka angličtiny či plavecký výcvik ve Zlíně. Mateřská škola rovněž organizuje akce pro veřejnost, kam lze zařadit karneval či besídku. Základní škola nabízí velké množství aktivit. V průběhu školního roku jsou organizovány návštěvy zlínského divadla či filharmonie.



V zimě probíhají lyžařské kurzy, v ostatních ročních obdobích potom exkurze a výlety. Škola se účastní mnoha sportovních soutěží a turnajů. Nejenom žáci, kteří čekají po škole na autobus, ale všichni, co navštěvují 2. stupeň, mají možnost navštěvovat Školní klub, který kromě kroužků nabízí trávit volný čas stolním tenisem či deskovými hrami. Součástí školní zahrady je vybudované hřiště v přírodním stylu, které přispívá k zdravému vývoji dítěte a jeho vztahu k přírodě. Ve škole proběhlo doplnění interaktivních tabulí vč. programů.



### Základní škola a Mateřská škola Všemina

Výuka probíhá v budově staré více než 120 let. Za tu dobu však prošla mnohými stavebními úpravami až do dnešní podoby. Jde o vesnickou školu a děti/žáci tak mohou využívat vycházek do přírody a využívat poznatky ve výuce přírodovědných předmětů. Součástí zařízení je školní jídelna i družina. Do jednotlivých předmětů výuky v základní škole byly také začleňovány ekologické aktivity. Děti se aktivně účastní různých soutěží a olympiád. Škola se také zaměřuje na volnočasové aktivity, poněvadž je vzdálena od krajského města a děti i žáci mají ztížené podmínky účastnit se volnočasových aktivit určených pro zájmovou činnost.

### Základní škola a Mateřská škola Veselá

Základní škola a Mateřská škola Veselá je zařízení s mateřskou školou, jídelnou, základní školou a družinou v jedné budově. K hodinám tělesné výchovy je využíván sportovní areál TJ Sokol Veselá, s nímž škola spolupracuje. Děti školní družiny a mateřské školy využívají k pobytu venku hřiště v areálu školy. Při škole také působí Unie rodičů, která ve spolupráci se školou spolupřádá nejrůznější akce pro děti a žáky. Mateřská i základní škola nabízejí doprovodné kroužky, mimo jiné také plavecký výcvik a žáci se účastní různých školních soutěží a olympiád.



### Základní škola Jasenná



Již v roce 1903 byla v Jasenné postavena veřejná obecná škola, která zde s několika úpravami funguje dodnes. Škola má svou vlastní jídelnu a školní družinu a využívá možnosti školní zahrady. Ta disponuje herními prvky pro děti, stolem na stolní tenis a rozběhovou dráhou s doskočištěm. V prostorách školy dětem umožňujeme i bohaté volnočasové využití. Díky úzké spolupráci s DDM Zvonek Vizovice a ZUŠ Morava Zlín mohou děti využít řadu hudebních (flétna, housle, klavír), pohybových (florbal), výtvarných (výtvarný kroužek, keramika, švadlenka) aktivit. Škola se aktivně zapojuje do projektů – např. Šablony II, III, Adopce na dálku, Sportuj ve škole.

### Základní škola Neubuz

Ke slavnostnímu otevření došlo roku 1890. Od té doby došlo samozřejmě k mnoha úpravám a modernizacím. V současnosti škole nechybí jídelna a školní družina. Děti si mohou vybrat z velkého množství zájmových kroužků. Na výběr je např. kroužek country, přírodovědný kroužek či hra na flétnu.





### Základní škola Trnava



Základní škola se nachází v prostorné budově, jejíž součástí je i sportovní hala a jídelna. V areálu školy se také nachází venkovní sportovní hřiště, které kromě hodin tělesné výchovy mohou využívat i děti školní družiny. Dětem je nabízena také pestrá škola kroužků, např. florbal, badminton, vědecký kroužek, angličtina aj.

Největší změna ve škole proběhla v roce 2019, kdy byla dokončena práce na novém patře. Součástí půdní vestavby je učebna přírodopisu, odborná jazyková učebna, učebna zoologie a ve sklepě učebna dílen.

### Základní škola Slušovice

Současná budova zde stojí od roku 1933. Do podoby nynější se dostala díky několika rekonstrukcím, které za těch několik desetiletí proběhly a školu podstatně rozšířily. Součástí školního areálu je i sportovní hala, venkovní hřiště, tenisový kurt a minigolf, ale také jídelna, která v některé dny nabízí výběr ze dvou obědů. Je zde rovněž školní družina, knihovna a působí Školská rada žáků a Klub rodičů. Účastní se mnoha olympiád, mezi které patří Biologická olympiáda, EKO olympiáda či Dopravní soutěž. Do široké nabídky zájmových aktivit patří např. kroužky taneční, jazykové, keramický nebo dyslektický.



V posledních letech bylo v ZŠ realizováno několik projektů, které přispívají ke kvalitě vzdělávání: šablony, vybudování bezpečného a kvalitního dětského hřiště, stavební úpravy a pořízení vybavení do 2 odborných učeben (cizí jazyky a digitální kompetence), pořízení nového vybavení do dílen, stavební úpravy a pořízení vybavení do 2 odborných učeben (multimediální učebna a cvičný byt).

### Základní škola Vizovice



Základní škola ve Vizovicích byla zřízena jako právní subjekt 1. 1. 1994. Je umístěna ve dvou budovách. Starší budova, z r. 1892 (mezi vizovjany přezdívaná "stará škola"), se nachází na Masarykově náměstí. V současné době se zde vyučuje v 10 učebnách, k dispozici je tělocvična a šest oddělení školní družiny. Druhou budovu školy ("nová škola") tvoří 26 učeben a odborných pracoven. Žáci mohou využívat pracovny přírodopisu, chemie, fyziky, výtvarné výchovy, informatiky, hudebnu, dílny pro dřevo a kov, keramiku a kuchyňku. Pro sportovní účely slouží tělocvična, areál školy a sportovní stadión. Součástí budovy školy je také divadelní sál, venkovní učebna a přilehlé arboretum.



### Dětský domov a Základní škola Vizovice

Základní škola, která vzdělává žáky se speciálními vzdělávacími potřebami (do 31. 8. 2016 základní škola praktická, od 1. 9. 2016 základní škola pro děti s LMP, autismem a souběžnými více vadami) má v našem regionu nezastupitelné místo. Její tradice je více než šedesátiletá a nachází se v prvním patře Základní školy Vizovice (staré školy). Škola poskytuje výchovu a vzdělání dětem, které vyžadují citlivý přístup pedagogů a individuální tempo výuky, za použití speciálně pedagogických výchovně vzdělávacích metod a podpůrných terapií (muzikoterapie, canisterapie, arteterapie). Pro rozvoj jazykových dovedností je organizována logopedická péče. Žáci školy se účastní také různých sportovních závodů: lehkotletického čtyřboje, turnaje v kopané, krajského kola v přespolním běhu, Vánoční ceny v plavání. V těchto sportovních disciplínách dosahují vynikajících výkonů a předních umístění. Žáci se zapojují dále do různých soutěží, mezi které patří např. krajské kolo matematické olympiády, přehlídky zájmové umělecké činnosti a výtvarné soutěže. Škola uskutečňuje minimálně preventivní program zaměřený na prevenci sociálně patologických jevů u dětí a mládeže, organizuje tematické besedy, spolupracuje s Policií ČR, Poradnou pro ženy a děti, Speciálně pedagogickým centrem, Pedagogicko psychologickou poradnou, dětskou lékařkou a dětským psychologem a psychiatrem.



### Základní škola Zádveřice-Raková



Součástí školního areálu jsou tři objekty. Nová budova školy, stará budova a tělocvična. Nová budova školy nabízí čtyři učebny. Třídy jsou vybaveny nábytkem, tabulemi a koberci, které slouží nejen k relaxaci, ale probíhá zde i část výuky. Součástí vybavení jsou také počítače a interaktivní tabule. Školní družina má dvě oddělení a ke své činnosti využívá jednu třídu, kde dopoledne probíhá výuka a po rekonstrukci nově prostory ve staré škole. Zde je k dispozici také školní jídelna – výdejna. K pohybovým aktivitám využívají žáci

tělocvičnu a hřiště před školou. V roce 2020 proběhla rozsáhlá rekonstrukce jak pláště budovy, tak vnitřních prostor – učeben, družiny či jídelny.

### Mateřská škola Ublo

Škola s jednou věkově smíšenou třídou pro 22 dětí od 2,5 roku sídlí spolu s obecním úřadem ve staré přízemní budově postavené roku 1886. Disponuje vlastní kuchyní, třídou a oddělenou ložnicí. V roce 2013 proběhla rekonstrukce fasády, zateplení budovy spolu s výměnou oken a vstupních dveří. V letech 2017–2020 proběhla rekonstrukce interiérů ložnice, šatny, kuchyně a přípravny jídla a kompletní výměna zastaralých akumulčních kamen za nové. Interiér mateřské školy je vybaven moderním funkčním nábytkem. Na budovu bezprostředně navazuje rozlehlá školní zahrada v přírodním stylu nově zrekonstruovaná v roce 2019. Mateřská škola nabízí nadstandardní projekty Flétnička a Hry se slovíčky (logopedická prevence)



### Mateřská škola Jasenná

V cihlové budově z roku 1977 jsou vychovávány děti převážně z Jasenné a blízké Lutoniny, která předškolním zařízením nedisponuje. Mateřská škola disponuje dvěma třídami, pro děti od 2,5 do 5 let a od 5 do 7 let. Zařízení má i svoji kuchyni a součástí mateřské školy je i rozlehlá zahrada s prolézačkami,





houpadly, pískovištěm apod. Zařízení je kromě hlídání a výuky dětí určeno k dalším aktivitám, jako je výuka angličtiny, výtvarný a valašský kroužek, hra na flétnu, grafomotorika, logopedie a jiné. Mateřská škola také jedenkrát ročně zajišťuje plavecký kurz.

### Mateřská škola Zádveřice-Raková

Dvoupatrová budova mateřské školy byla postavena a svému účelu začala sloužit v roce 1977. Děti jsou rozřazeny do dvou tříd dle věku. Součástí školy je i školní jídelna, která vaří i pro žáky a zaměstnance místní základní školy. V areálu mateřské školy se nachází i školní zahrada. Pro děti jsou také pořádány zajímavé akce – karnevaly, divadelní představení, zájezdy do ZOO, besídky pro rodiče, ale také výuka plavání, která probíhá v 10 lekcích.



### Mateřská škola Vizovice



Mateřská škola Vizovice je největším zařízením mikroregionu. Ve dvou budovách MŠ je zřízeno sedm tříd. Budovy mateřské školy obklopuje i rozlehlá zahrada, která je upravena do stylu zahrady v přírodním stylu. Kromě normálních tříd je součástí MŠ i logopedická třída, která má kapacitu 15 dětí, o které se starají dvě logopedické asistentky. Pro děti ve školce je pořádáno i mnoho zajímavých aktivit, jako jsou divadelní a kouzelnická představení, tematické projekty spojené s výlety, karnevalová odpoledne, koncerty atd. Pro děti je také pořádán plavecký kurz.

MŠ získala také prestižní mezinárodní titul Ekoškola. Škola byla zapojena Klokany školky se zaměřuje na vzájemné učení pedagogů mateřských škol po celé České republice.

### Mateřská škola Trnava

Budova mateřské školy je dvoupodlažní a byla uvedena do provozu v roce 1980. Od té doby prošla budova rozsáhlou rekonstrukcí (zateplení budovy, nová střecha, kde byly obcí vybudovány podkrovní byty, plastová okna). Školní zahrada je umístěna v bezprostřední blízkosti MŠ, prostor je ohraničen z části plotem, jednu část ohraničuje potok. Součástí MŠ je také školní kuchyně a jídelna, která zajišťuje stravování dětí a zaměstnanců. Rodiče jsou velmi aktivní a ochotně se zapojují do kroužku Tvořílek a pomáhají organizovat výlety a exkurze.



V posledních letech proběhly úpravy interiéru školky – výmalby, šaten a sociálního zařízení. Ze tříd byly také odstraněny staré dveře, staré garnýže, byl nainstalován nový nábytek na uložení hraček, didaktického materiálu a lůžkovin.



### Mateřská škola Sluníčko Slušovice



Mateřská škola byla založena 1. dubna 1948. Od ledna 2003 se mateřská škola jmenuje Sluníčko, je právním subjektem a stále sídlí v objektu, jehož provoz byl zahájen před 39 lety. V budově staré mateřské školy máme odloučené pracoviště – nejmenší děti zde mají klidnou, domácí atmosféru pro čas trávený mimo svou rodinu. Nedaleko této budovy se nachází malá dětská zahrada s prolézačkami. U hlavní budovy MŠ se nachází větší moderní hřiště s několika pískovišti, kde děti v teplých dnech

tráví čas. Pro děti jsou organizovány divadelní a kouzelnická představení, pro zájemce probíhá výuka angličtiny a pro potřebné logopedická prevence.

### Mateřská škola Hrobice

V budově, kde do roku 1981 působila obecní škola, dnes v ní sídlí mateřská škola. Od té doby proběhlo několik významných rekonstrukcí (sociální zařízení a umývárna, kuchyně...). V MŠ je školní kuchyně, která zajišťuje stravování dětí i závodní stravování zaměstnanců a také jídelna. V areálu školy se nachází od roku 2015 nové hřiště v přírodním stylu, které si děti velmi rychle oblíbili a kde tráví spoustu volného času. Ke sportovním účelům využívají víceúčelové hřiště, které je hned vedle zahrady. MŠ velmi aktivně podporuje environmentální výchovu, vzdělávání a osvětu (EVVO). Za školní aktivity v oblasti EVVO byla MŠ udělena v roce 2011 cena „Za přínos a rozvoj EVVO ve Zlínském kraji“.



### Mateřská škola Březová



MŠ se nachází v budově bývalé základní školy, která byla postavena v roce 1890. Jako mateřská škola vesnického typu plně respektuje přirozený způsob života na vesnici a jeho tradice, což promítá také do školního vzdělávacího plánu. Pro děti jsou organizovány různé divadelní a kulturní akce ve Zlíně a okolí. S rodiči jsou konzultovány veškeré nadstandardní aktivity, které se v průběhu celého školního roku organizují (plavecký výcvik, tvořivé akce a výlety). Děti se aktivně účastní obecních akcí, při kterých

mají taneční a pěvecká vystoupení. V roce 2019/2020 došlo k úpravě prostranství před mateřskou školou.

### Mateřská škola Držková

K dispozici má MŠ moderní dostatečné prostory určené k výchovně vzdělávací práci s dětmi, ale také ke cvičení, zábavě a odpočinku. Škola disponuje samostatnou jídelnou s odpočinkovou místností, třídou, hygienickým zázemím s umývárnou a vlastní kuchyní. Dětem je také k dispozici zpevněné hřiště a zahrada s dřevěnými prolézačkami, skluzavkou, pískovištěm a trampolínou. Mnoho možností skýtá i okolí školy, které nabízí příjemné procházky a výlety. Nadstandardně mohou děti využít i plaveckého výcviku ve zlínských lázních, hru na zobcovou flétnu, lyžařský výcvik nebo logopedickou péči.





### Mateřské a rodinné centrum BERUŠKA



Navíc na území také působí zařízení jeslového typu, které se nachází v největší obci Mikroregionu Vizovicko – městě Vizovicích. Zařízení bylo založeno v roce 2010 jako občanské sdružení, na jehož činnost přispívají Zlínský kraj, Nadace Děti, kultura a sport, Město Vizovice a další společnosti (Mateřské a rodinné centrum Beruška Vizovice, 2016). Zařízení je určeno pro děti ve věku od 18 do 60 měsíců. Jedná se o zařízení Mateřské a rodinné centrum

BERUŠKA. Beruška nabízí pro děti do tří let hlídání jak v zařízení – tzv. miniškola pro 15 dětí, tak v domácím prostředí, logopedickou poradnu a kurzy jako je cvičení miminek a batolátek, taneční a výtvarné hrátky. Centrum Beruška nabízí také aktivity i starším než tříletým dětem a rovněž dospělým - příměstské tábory pro děti od 4 do 12 let, výuku cizích jazyků, další sportovní a taneční kroužky nebo také asistenční služby pro seniory, pořádání oslav a žehlení prádla. Zajímavá je také nabídka masážních kurzů pro rodiče s dětmi a kojenci.

Zdroje: jednotlivé webové stránky, výroční zprávy

### ● Projekty škol realizované v PO 2007-2013

Více než polovina školských zařízení zapojených do MAP má zkušenosti s realizací vzdělávacích a rozvojových projektů podpořených z Operačního programu Vzdělávání pro konkurenceschopnost v programovém období 2007 - 2013. Následující tabulka uvádí přehled těchto projektů.

**Tabulka 9:** Přehled projektů MŠ a ZŠ z OPVK

Název školského zařízení	Název projektu	Celkové výdaje
ZŠ a MŠ Kašava	Vzdělávání pro budoucnost	953 146 Kč
ZŠ a MŠ Kašava	Modernizace výuky na ZŠ Slušovice, Fryšták, Kašava a Velehrad	3 669 178,20 Kč
ZŠ a MŠ Kašava	Využívání ICT ve vzdělávání	927 614,00 Kč
ZŠ a MŠ Kašava	Interaktivní tabule do venkovské školy Kašava	1 901 600,50 Kč
Dětský domov a ZŠ Vizovice	Vzdělávání do života	2 687 443,84 Kč
Dětský domov a ZŠ Vizovice	Odejdu připravený	2 411 845,16 Kč
Dětský domov a ZŠ Vizovice	Moderní škola	433 029,00 Kč
ZŠ Neubuz	Individualizace a inovace pro kvalitní výuku	437 084,00 Kč
ZŠ Slušovice	Zkvalitnění ICT na slušovické škole	2 161 285,00 Kč
ZŠ Slušovice	Rozvoj jazyků v ZŠ Slušovice	942 105,00 Kč
ZŠ Slušovice	Podpora ICT ve výuce k modernizaci vzdělávání ve Zlínském kraji	776 502,00 Kč
ZŠ Slušovice	Modernizace výuky na ZŠ Slušovice, Fryšták, Kašava a Velehrad	3 669 178,20 Kč
ZŠ a MŠ Bratřejov	Zvyšování kvality výuky	410 697,00 Kč
ZŠ Zádveřice-Raková	Moderní škola	534 529,00 Kč
ZŠ a MŠ Všemina	Tvorba vzdělávacích materiálů pro 21. století	519 020,00 Kč



ZŠ Trnava	Moderní škola 2010	656 780,00 Kč
ZŠ a MŠ Veselá	Tvorba vzdělávacích materiálů pro 21. století	436 788,00 Kč

Zdroj: vlastní zpracování

### ● Projekty škol realizované v PO 2014-2020

V programovém období 2014-2020 byly realizovány projekty ve školách ze několika hlavních zdrojů dotací – z Integrovaného regionálního operačního programu (IROP), Operačního programu Výzkum, vývoj a vzdělávání (OP VVV), Státního fondu životního prostředí ČR (SFŽP)

**Tabulka 10:** Přehled projektů MŠ a ZŠ v 2014-2020 (kromě šablon)

Název školského zařízení	Zdroj	Název projektu	Celkové výdaje
ZŠ Slušovice	IROP	Doplnění chybějící infrastruktury v ZŠ Slušovice	3 678 186 Kč
ZŠ Slušovice	IROP	Modernizace odborných učeben ZŠ Slušovice	1 048 569 Kč
ZŠ Slušovice	ZLK	Vybavení dílen v ZŠ Slušovice	71 500 Kč
ZŠ Slušovice	SFŽP	Vybudování přírodní zahrady v ZŠ Slušovice	1 373 260 Kč
ZŠ Trnava	IROP	Rozvoj odborného vzdělávání ZŠ Trnava	23 513 348 Kč
ZŠ a MŠ Kašava	IROP	Modernizace odborných učeben v ZŠ a MŠ Kašava	5 189 074 Kč

Zdroj: vlastní zpracování

V rámci animace škol a školských zařízení pro OPVVV poskytuje MAS základním a mateřským školám metodickou pomoc s projekty zjednodušeného vykazování tzv. šablon. Jedná se zejména o tyto činnosti:

- pomoc ZŠ a MŠ s výběrem vhodných šablon,
- školení pro žadatele a příjemce ZŠ a MŠ,
- konzultační činnost při realizaci projektu, např. zadávání veřejných zakázek, povinné publicity,
- metodická pomoc ZŠ a MŠ při zpracování zpráv o realizaci a udržitelnosti projektu, zadávání dat do monitorovacího systému, zajištění správnosti předávaných výstupů,
- metodická pomoc s vypořádáním připomínek ke zprávám o realizaci a udržitelnosti projektu,
- metodická pomoc při kontrole na místě, při ukončování realizace projektu a při přípravě závěrečné zprávy o realizaci projektu.

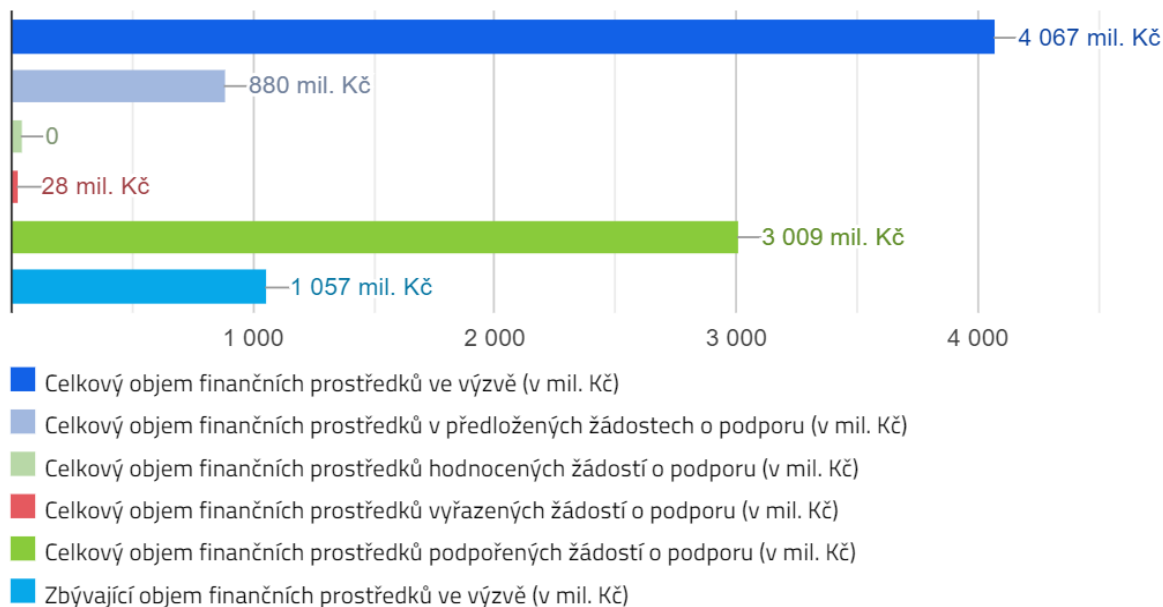
S požadavkem na spolupráci v rámci těchto projektů se na MAS obrátilo několik subjektů. MAS s těmi to školami aktivně spolupracovala či spolupracuje na projektech Šablony I, Šablony II, Šablony III.

### Šablony I

- Výzva č. 02\_16\_022 - Šablony pro MŠ a ZŠ I - MRR
- Žádost o podporu bylo možné podávat od 23. 6. 2016 do 30. 6. 2017
- Alokace výzvy: 4,5 mld. Kč
- Minimální rozsah projektu: 200 000 Kč
- Maximální výše finanční podpory na školu: 200 000 Kč + (počet dětí / žáků školy x 2 200 Kč)



**Obrázek 6:** Finanční stav výzvy Šablon I



Zdroj: OP VVV, MŠMT

**Tabulka 11:** Přehled zapojených škol do Šablon I

<b>Dětský domov a Základní škola Vizovice</b>
Moderní vzdělávání
<b>Mateřská škola Trnava, okres Zlín, příspěvková organizace</b>
Projekt zjednodušeného financování v MŠ Trnava
<b>Mateřská škola Ublo, okres Zlín</b>
Výzva 22 v Mateřské škole Ublo
<b>Mateřská škola Vizovice, okres Zlín</b>
Šablony MŠ Vizovice
<b>Mateřská škola Zádveřice - Raková, okres Zlín, příspěvková organizace</b>
Výzva 22 v mateřské škole Zádveřice - Raková
<b>Základní škola a Mateřská škola Kašava, okres Zlín, příspěvková organizace</b>
Škola pro život
<b>Základní škola a Mateřská škola Veselá, okres Zlín, příspěvková organizace</b>
Veselá podpora v MŠ
<b>Základní škola Slušovice, okres Zlín, příspěvková organizace</b>
Inkluze v ZŠ Slušovice
<b>Základní škola Vizovice, příspěvková organizace</b>
Šablony pro ZŠ a MŠ I

Zdroj: NS MAS, vlastní zpracování



**Tabulka 12: Přehled zvolených aktivit škol Šablon I**

Název aktivit	Počet aktivit
Čtenářský klub pro žáky ZŠ	5
Doučování žáků ZŠ ohrožených školním neúspěchem	46
Chůva - personální podpora MŠ	61
Individualizace vzdělávání v MŠ	2
Klub zábavné logiky a deskových her pro žáky ZŠ	4
Odborně zaměřená tematická setkávání a spolupráce s rodiči žáků ZŠ	1
Odborně zaměřená tematická setkávání a spolupráce s rodiči dětí v MŠ	1
Osobnostně sociální rozvoj předškolních pedagogů MŠ v rozsahu 16 hodin	1
Osobnostně sociální rozvoj předškolních pedagogů MŠ v rozsahu 40 hodin	1
Prevence logopedických vad a problémů komunikačních schopností u dětí v MŠ	6
Příprava na vyučování žáků ZŠ ohrožených školním neúspěchem	4
Sdílení zkušeností pedagogů z různých škol prostřednictvím vzájemných návštěv (pro MŠ)	3
Sdílení zkušeností pedagogů z různých škol prostřednictvím vzájemných návštěv (pro ZŠ)	11
Specifika práce pedagoga s dvouletými dětmi v MŠ	4
Školní asistent - personální podpora MŠ	27
Školní psycholog - personální podpora ZŠ	24
Školní speciální pedagog - personální podpora ZŠ	60
Vzdělávání pedagogického sboru ZŠ zaměřené na inkluzi - vzdělávací akce v rozsahu 8 hodin	43
Vzdělávání pedagogických pracovníků MŠ - DVPP v rozsahu 16 hodin_Čtenářská pregramotnost	3
Vzdělávání pedagogických pracovníků MŠ - DVPP v rozsahu 16 hodin_Matematická pregramotnost	5
Vzdělávání pedagogických pracovníků ZŠ - DVPP v rozsahu 16 hodin_Čtenářská gramotnost	13
Vzdělávání pedagogických pracovníků ZŠ - DVPP v rozsahu 16 hodin_Inkluze	9
Vzdělávání pedagogických pracovníků ZŠ - DVPP v rozsahu 32 hodin_Mentoring	2
Vzdělávání pedagogických pracovníků ZŠ zaměřené na inkluzi - DVPP v rozsahu 32 hodin	2

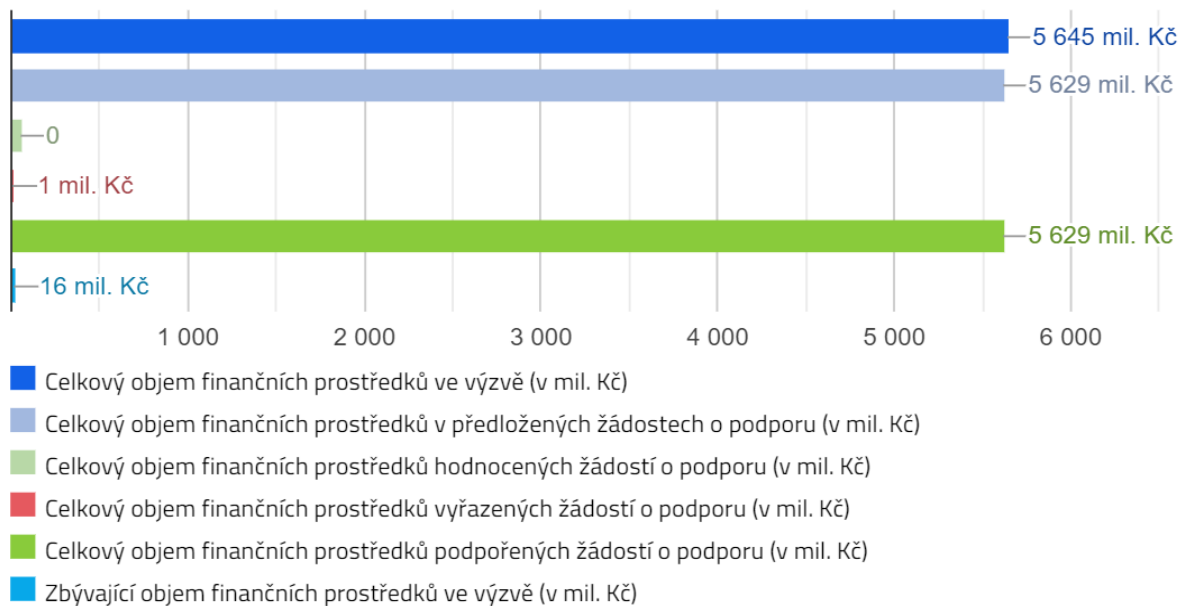
Zdroj: NS MAS, vlastní zpracování

## Šablony II

- Výzva č. 02\_18\_063 - Šablony II - mimo hlavní město Praha
- Žádost o podporu bylo možné podávat od 28. 2. 2018 do 28. 6. 2019
- Alokace výzvy: 6,225 mld. Kč
- Minimální výše výdajů: 100 000 Kč
- Maximální výše výdajů:
  - pro MŠ a ZŠ: 300 000 Kč na subjekt + (počet dětí/žáků x 2 500 Kč);
  - pro ZUŠ a školská zařízení pro zájmové vzdělávání: 100 000 Kč na subjekt + (počet žáků/účastníků x 1 800 Kč)



**Obrázek 7:** Finanční stav výzvy Šablon II



Zdroj: OP VVV, MŠMT

**Tabulka 13:** Přehled zapojených škol do Šablon II

<b>Dětský domov a Základní škola Vizovice</b>
Škola do života
<b>Dům dětí a mládeže Zvonek Vizovice, příspěvková organizace</b>
Šablony DDM Zvonek Vizovice
<b>Mateřská škola Březová, okres Zlín, příspěvková organizace</b>
Šablony v MŠ Březová
<b>Mateřská škola Držková, okres Zlín</b>
MŠ Držková 63
<b>Mateřská škola Hrobice, okres Zlín, příspěvková organizace</b>
Šablony II v MŠ Hrobice
<b>Mateřská škola Jasenná, okres Zlín, příspěvková organizace</b>
Výzva 63 v Mateřské škole Jasenná
<b>Mateřská škola Trnava, okres Zlín, příspěvková organizace</b>
Zjednodušené financování v MŠ Trnava č.2
<b>Mateřská škola Ublo, okres Zlín</b>
Asistent v MŠ Ublo
<b>Mateřská škola Vizovice, okres Zlín</b>
ŠABLONY II MŠ Vizovice
<b>Mateřská škola Zádveřice - Raková, okres Zlín, příspěvková organizace</b>
Výzva 63 v MŠ Zádveřice - Raková
<b>Základní škola a Mateřská škola Bratřejov, okres Zlín, příspěvková organizace</b>
Šablony II-Profesní rozvoj pedagogů a rozvojové aktivity pro žáky v ZŠ a MŠ Bratřejov



<b>Základní škola a Mateřská škola Kašava, okres Zlín, příspěvková organizace</b>
Škola pro život II
<b>Základní škola a Mateřská škola Všemina, okres Zlín, příspěvková organizace</b>
Šablony II v ZŠ a MŠ Všemina
<b>Základní škola Jasenná, okres Zlín, příspěvková organizace</b>
Šablony II. - ZŠ Jasenná
<b>Základní škola Neubuz, okres Zlín, příspěvková organizace</b>
Šablony II v ZŠ Neubuz
<b>Základní škola Slušovice, okres Zlín, příspěvková organizace</b>
Šablony II ZŠ Slušovice
<b>Základní škola Vizovice, příspěvková organizace</b>
Šablony II pro ZŠ Vizovice
<b>Základní škola Zádveřice - Raková, okres Zlín, příspěvková organizace</b>
Výzva 63 na ZŠ Zádveřice - Raková

Zdroj: NS MAS, vlastní zpracování

**Tabulka 14:** Přehled zvolených aktivit škol Šablon II

Název aktivit	Počet aktivit
Doučování žáků ZŠ ohrožených školním neúspěchem	64
Chůva - personální podpora MŠ	183
Klub pro účastníky ŠD/ŠK - čtenářský klub	10
Klub pro účastníky ŠD/ŠK - klub komunikace v cizím jazyce	1
Klub pro účastníky ŠD/ŠK - klub zábavné logiky a deskových her	5
Klub pro žáky ZŠ - badatelský klub	1
Klub pro žáky ZŠ - čtenářský klub	11
Klub pro žáky ZŠ - klub zábavné logiky a deskových her	3
Komunitně osvětová setkávání	18
Odborně zaměřená tematická setkávání a spolupráce s rodiči dětí v MŠ	4
Odborně zaměřená tematická setkávání a spolupráce s rodiči žáků ZŠ	1
Projektový den mimo SVČ	2
Projektový den mimo ŠD/ŠK	13
Projektový den mimo školu	74
Projektový den v SVČ	6
Projektový den v ŠD/ŠK	78
Projektový den ve škole	191
Sdílení zkušeností pedagogů z různých škol/školských zařízení prostřednictvím vzájemných návštěv	34
Speciální pedagog - personální podpora ŠD/ŠK	60
Školní asistent - personální podpora MŠ	577
Školní asistent - personální podpora SVČ	72
Školní asistent - personální podpora ŠD/ŠK	76
Školní asistent - personální podpora ZŠ	124





Školní kariérový poradce - personální podpora ZŠ	31
Školní psycholog - personální podpora ZŠ	24
Školní speciální pedagog - personální podpora ZŠ	336
Tandemová výuka v ZŠ	6
Využití ICT ve vzdělávání v MŠ - 32 hodin/32 týdnů	1
Využití ICT ve vzdělávání v SVČ - 64 hodin/64 týdnů	1
Využití ICT ve vzdělávání v ŠD/ŠK - 16 hodin/16 týdnů	2
Využití ICT ve vzdělávání v ŠD/ŠK - 32 hodin/32 týdnů	2
Využití ICT ve vzdělávání v ŠD/ŠK - 48 hodin/48 týdnů	1
Využití ICT ve vzdělávání v ŠD/ŠK - 64 hodin/64 týdnů	1
Využití ICT ve vzdělávání v ZŠ - 32 hodin/32 týdnů	4
Využití ICT ve vzdělávání v ZŠ - 48 hodin/48 týdnů	5
Využití ICT ve vzdělávání v ZŠ - 64 hodin/64 týdnů	1
Vzájemná spolupráce pedagogů ŠD/ŠK - čtenářská gramotnost	2
Vzájemná spolupráce pedagogů ZŠ - matematická gramotnost	1
Vzdělávání pedagogického sboru ZŠ zaměřené na inkluzi - vzdělávací akce v rozsahu 8 hodin	79
Vzdělávání pedagogických pracovníků MŠ - DVPP v rozsahu 8 hodin - cizí jazyky	5
Vzdělávání pedagogických pracovníků MŠ - DVPP v rozsahu 8 hodin - čtenářská pregramotnost	18
Vzdělávání pedagogických pracovníků MŠ - DVPP v rozsahu 8 hodin - ICT	3
Vzdělávání pedagogických pracovníků MŠ - DVPP v rozsahu 8 hodin - inkluze	23
Vzdělávání pedagogických pracovníků MŠ - DVPP v rozsahu 8 hodin - matematická pregramotnost	18
Vzdělávání pedagogických pracovníků MŠ - DVPP v rozsahu 8 hodin - osobnostně sociální rozvoj	44
Vzdělávání pedagogických pracovníků MŠ - DVPP v rozsahu 8 hodin - polytechnické vzdělávání	33
Vzdělávání pedagogických pracovníků SVČ - DVPP v rozsahu 8 hodin - inkluze	3
Vzdělávání pedagogických pracovníků SVČ - DVPP v rozsahu 8 hodin - osobnostně sociální rozvoj	4
Vzdělávání pedagogických pracovníků SVČ - DVPP v rozsahu 8 hodin - polytechnické vzdělávání	1
Vzdělávání pedagogických pracovníků SVČ - DVPP v rozsahu 8 hodin - projektová výuka	2
Vzdělávání pedagogických pracovníků ŠD/ŠK - DVPP v rozsahu 8 hodin - čtenářská gramotnost	5
Vzdělávání pedagogických pracovníků ŠD/ŠK - DVPP v rozsahu 8 hodin - ICT	14
Vzdělávání pedagogických pracovníků ŠD/ŠK - DVPP v rozsahu 8 hodin - inkluze	5
Vzdělávání pedagogických pracovníků ŠD/ŠK - DVPP v rozsahu 8 hodin - kulturní povědomí a vyjádření	1
Vzdělávání pedagogických pracovníků ŠD/ŠK - DVPP v rozsahu 8 hodin - osobnostně sociální rozvoj	1
Vzdělávání pedagogických pracovníků ŠD/ŠK - DVPP v rozsahu 8 hodin - polytechnické vzdělávání	3
Vzdělávání pedagogických pracovníků ŠD/ŠK - DVPP v rozsahu 8 hodin - projektová výuka	0
Vzdělávání pedagogických pracovníků ZŠ - DVPP v rozsahu 8 hodin - cizí jazyky	8
Vzdělávání pedagogických pracovníků ZŠ - DVPP v rozsahu 8 hodin - čtenářská gramotnost	9
Vzdělávání pedagogických pracovníků ZŠ - DVPP v rozsahu 8 hodin - ICT	36
Vzdělávání pedagogických pracovníků ZŠ - DVPP v rozsahu 8 hodin - inkluze	9
Vzdělávání pedagogických pracovníků ZŠ - DVPP v rozsahu 8 hodin - kariérové vzdělávání	1
Vzdělávání pedagogických pracovníků ZŠ - DVPP v rozsahu 8 hodin - matematická gramotnost	28
Vzdělávání pedagogických pracovníků ZŠ - DVPP v rozsahu 8 hodin - osobnostně sociální rozvoj	4
Vzdělávání pedagogických pracovníků ZŠ - DVPP v rozsahu 8 hodin - polytechnické vzdělávání	6



Vzdělávání pedagogických pracovníků ZŠ - DVPP v rozsahu 8 hodin - projektová výuka

3

Zdroj: NS MAS, vlastní zpracování

### Šablony III

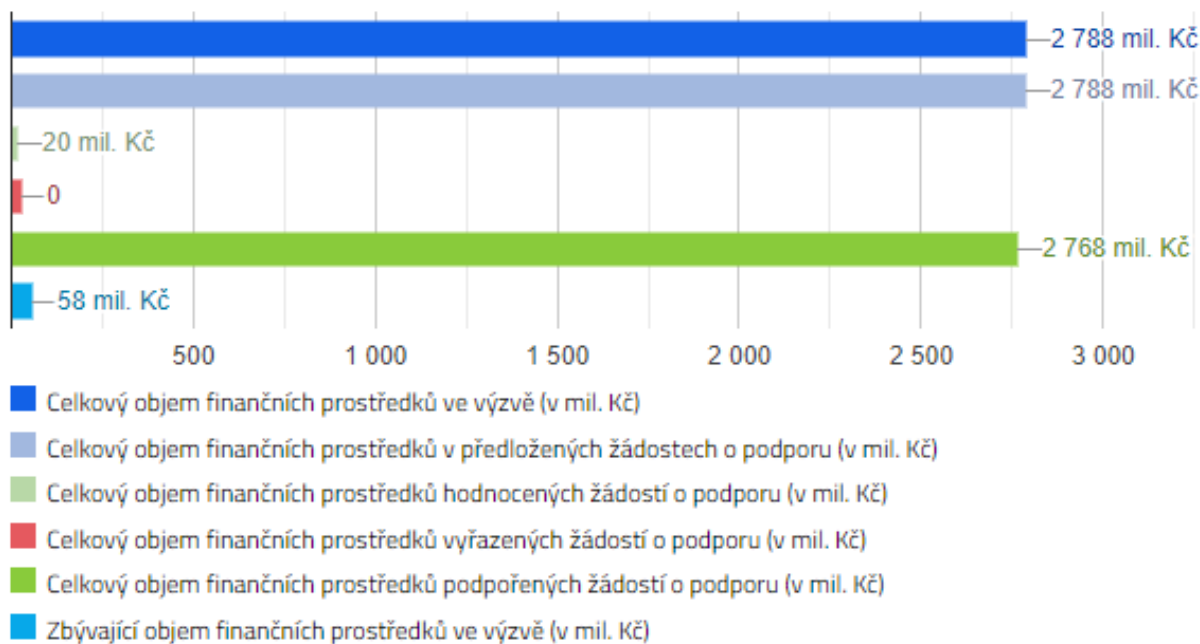
- Výzva č. 02\_20\_080 Šablony III – mimo hlavní město Praha
- Žádost o podporu je možné podávat od 31. 3. 2020 do 29. 6. 2021
- Alokace výzvy: 3 mld. Kč
- Minimální výše výdajů: 100 000 Kč
- Maximální výše výdajů: 200 000 Kč na subjekt + (počet dětí/žáků x 1 500 Kč)

### Obrázek 8: Finanční stav výzvy Šablon III

Finanční stav průběžné výzvy

**Výzva č. 02\_20\_080 Šablony III – mimo hlavní město Praha**

Žádost o podporu bylo možné podávat od 31. 3. 2020 do 29. 6. 2021



Zdroj: OP VVV, MŠMT



**Tabulka 15: Přehled zvolených škol Šablony III**

<b>Dětský domov a Základní škola Vizovice</b>
Moderní učení
<b>Mateřská škola Březová, okres Zlín, příspěvková organizace</b>
Šablony III v MŠ Březová
<b>Mateřská škola Hrobice, okres Zlín, příspěvková organizace</b>
Šablony III v MŠ Hrobice
<b>Mateřská škola Jasenná, okres Zlín, příspěvková organizace</b>
Výzva 80 v MŠ Jasenná
<b>Mateřská škola Trnava, okres Zlín, příspěvková organizace</b>
Šablony III v MŠ Trnava
<b>Mateřská škola Ublo, okres Zlín</b>
Asistent v MŠ Ublo II
<b>Mateřská škola Vizovice, okres Zlín</b>
Šablony III v MŠ Vizovice
<b>Mateřská škola Zádveřice - Raková, okres Zlín, příspěvková organizace</b>
Výzva 80 v MŠ Zádveřice - Raková
<b>Základní škola a Mateřská škola Bratřejov, okres Zlín, příspěvková organizace</b>
Šablony III-Profesní rozvoj pedagogů a rozvojové aktivity pro žáky v ZŠ a MŠ Bratřejov
<b>Základní škola a Mateřská škola Kašava, okres Zlín, příspěvková organizace</b>
Škola pro život III
<b>Základní škola a Mateřská škola Veselá, okres Zlín, příspěvková organizace</b>
Šablony III v ZŠ a MŠ Veselá
<b>Základní škola a Mateřská škola Všemina, okres Zlín, příspěvková organizace</b>
Šablony III v ZŠ a MŠ Všemina



<b>Základní škola Jasenná, okres Zlín, příspěvková organizace</b>
Šablony III - ZŠ Jasenná
<b>Základní škola Neubuz, okres Zlín, příspěvková organizace</b>
Šablony III v ZŠ Neubuz
<b>Základní škola Slušovice, okres Zlín, příspěvková organizace</b>
Šablony III v ZŠ Slušovice
<b>Základní škola Vizovice, příspěvková organizace</b>
Šablony III pro ZŠ Vizovice
<b>Základní škola Zádveřice - Raková, okres Zlín, příspěvková organizace</b>
Výzva 80 v ZŠ Zádveřice - Rakové

Zdroj: NS MAS, vlastní zpracování

**Tabulka 16:** Přehled zvolených škol do Šablon III

Název aktivit	Počet aktivit
Doučování žáků ZŠ ohrožených školním neúspěchem	39
Klub pro žáky ZŠ	22
Odborně zaměřená tematická setkávání a spolupráce s rodiči dětí v MŠ	2
Odborně zaměřená tematická setkávání a spolupráce s rodiči žáků ZŠ	1
Projektový den mimo školu	46
Projektový den ve výuce (povinná aktivita)	96
Sdílení zkušeností pedagogů z různých škol/školských zařízení prostřednictvím vzájemných návštěv	13
Školní asistent - personální podpora MŠ	311
Školní asistent personální podpora ZŠ	124
Školní kariérový poradce - personální podpora ZŠ	28
Školní psycholog - personální podpora ZŠ	20



Školní speciální pedagog - personální podpora MŠ	38
Školní speciální pedagog - personální podpora ZŠ	231
Tandemová výuka v ZŠ	6
Využití ICT ve vzdělávání v MŠ - 48 hodin/48 týdnů	3
Využití ICT ve vzdělávání v ZŠ - 48 hodin/48 týdnů	1

Zdroj: NS MAS, vlastní zpracování

### ● Preprimární vzdělávání

Preprimární vzdělávání - předškolní vzdělávání nebo také výchova. Jedná se o nultou úroveň vzdělávání, které je určeno dětem v předškolním věku realizováno převážně v mateřských školách. Předškolní výchova byla chápána jako vzdělávání při hře s dětmi, ale v posledních letech se tento přístup mění a je stále více vnímáno jako součást celoživotního vzdělávání. Předškolní zařízení je místo, kde je vykonáváno preprimární vzdělávání dětí. Typicky se jedná o mateřské školy, přípravné třídy základních škol a speciální mateřské školy. Tato zařízení navštěvují děti předškolního věku, který je v širším smyslu chápán jako vymezení věku dítěte od narození do počátku povinné školní docházky, tj. na 0 do 6 let. Toto období lze rozdělit na dva stupně:

1. Mladší školní věk (někdy označován jako raný) – datuje se od narození dítěte do dovršení 3 let. Toto období se dále člení na kojenecké a batolecí.
2. Starší školní věk – zahrnuje děti od 3 do 6 let. V předškolním pojetí je dále děleno na mladší děti a předškoláky – děti, které v následujícím školním roce zahájí povinnou školní docházku na základní škole. Stále více se v mateřských školách objevují i děti s odkladem školní docházky, tj. děti, které měly nastoupit do základní školy, ale z nějakého důvodu nemohou.

Na sledovaném území se kromě uvedených 14 mateřských škol nachází také Mateřské a rodinné centrum BERUŠKA jeslového typu se sídlem ve Vizovicích. Toto zařízení je určeno pro děti ve věku od 18 do 60 měsíců, které primárně nabízí pro děti do 3 let hlídání jak v zařízení – tzv. miniškolka pro 15 dětí, tak v domácím prostředí, logopedickou poradnu a kurzy jako je cvičení miminek a batolátek, taneční a výtvarné hrátky. V roce 2019 založila MAS VaS Mikrojesle Komínek s okamžitou kapacitou 4 dětí. Jde o projekt MPSV, operační program zaměstnanost na podporu zaměstnatelnosti matek. Zařízení je určeno pro děti ve věku 6 měsíců až do dne před čtvrtými narozeninami.



**Tabulka 17:** Kapacita Mateřských škol v území ve školním roce 2023/2024

Název MŠ	Kapacita dětí MŠ
Základní škola a Mateřská škola Bratřejov	19
Mateřská škola Březová	26
Mateřská škola Držková	26
Mateřská škola Hrobice	52
Základní škola a Mateřská škola Hvozdná	56
Mateřská škola Jasenná	42
Základní škola a Mateřská škola Kašava	42
Mateřská škola Sluníčko	112
Mateřská škola Trnava	47
Mateřská škola Ublo	22
Základní škola a Mateřská škola Veselá	28
Mateřská škola Vizovice	180
Základní škola a Mateřská škola Všemina	28
Mateřská škola Zádveřice - Raková	56

Zdroj: ČŠI

**Tabulka 18:** Podpůrná opatření v MŠ v letech 2016 - 2020

MŠ	počty tříd (v letech se neměnily)	podpůrná opatření dětí				
		2016/2017	2017/2018	2018/2019	2019/2020	2020/2021
Bratřejov	1	0	0	0	0	0
Březová	1	0	1	1	1	0
Držková	1	0	0	0	1	1
Hrobice	2	0	0	1	1	1
Hvozdná	2			0		
Jasenná	2	0	0	0	2	2
Kašava	2	0	0	0	0	0
Slušovice	4	1	3	5	4	4
Trnava	2	0	0	1	2	2
Ublo	1	0	0	0	0	0
Veselá	1	0	0	0	0	0
Vizovice	7	16	23	18	15	16
Všemina	1	0	0	0	0	0
Zádveřice	2	0	0	0	0	0

Zdroj: vlastní dotazníkové šetření v MŠ



**Tabulka 19:** Počty dětí s odkladem školní docházky / počty dvouletých dětí v MŠ v letech 2016 -2020

MŠ	dětí s odkladem školní docházky					počet dvouletých dětí				
	2016/ 2017	2017/ 2018	2018/ 2019	2019/ 2020	2020/ 2021	2016/ 2017	2017/ 2018	2018/ 2019	2019/ 2020	2020/ 2021
Bratřejov	2	1	2	2	0	0	0	0	0	0
Březová	0	2	0	4	1	4	4	7	3	2
Držková	0	1	0	1	1	0	5	1	3	0
Hrobice	2	3	2	2	2	1	4	2	1	2
Hvozdná										
Jasenná	3	4	5	6	3	0	1	0	0	2
Kašava	1	6	1	1		0	0	0	0	0
Slušovice	5	8	17	10	3	0	0	0	0	0
Trnava	2	1	2	3	2	4	5	5	3	2
Ublo	2	1	3	2	1	1	2	0	6	1
Veselá	1	2	0	0	1	5	7	4	8	5
Vizovice	13	15	12	9	10	5	5	15	5	0
Všemina	0	1	2	0	0	0	0	0	0	0
Zádveřice	2	1	2	6	8	0	0	2	2	0

Zdroj: vlastní dotazníkové šetření v MŠ

**Tabulka 20:** Počet zaměstnanců v MŠ v letech 2016 -2020

MŠ	2016/2017		2017/2018		2018/2019		2019/2020		2020/2021	
	pedag. pracovník	nepedag. pracovník	pedag. pracovník	nepedag. pracovník	pedag. pracovník	nepedag. pracovník	pedag. pracovník	nepedag. pracovník	pedag. pracovník	nepedag. pracovník
Bratřejov	2	3	2	3	2	3	2	3	2	3
Březová	2	3	3	3	3	3	3	3	2	3
Držková	2	3	2	3	2	3	2	3	2	3
Hrobice	4	2	4	2	4	3	4	3	4	3
Hvozdná					4	6				
Jasenná	3	2	3	2	5	3	5	3	5	3
Kašava	4	1	4	1	4	1	4	1	5	1
Slušovice	8	6	8	9	8	9	8	9	8	8
Trnava	3	3	3	3	4	4	4	4	4	4
Ublo	2	2	2	3	3	2	3	3	3	3
Veselá	2	3	2	4	2	3	2	3	2	3
Vizovice	16	13	15	15	17	16	17	14	16	14
Všemina	2	1	2	1	2	1	2	1	2	1
Zádveřice	4	5	4	5	4	5	4	5	4	5

Zdroj: vlastní dotazníkové šetření v MŠ



Tabulka 21: Počet asistentů /chův v MŠ v letech 2016 -2020

MŠ	2016/2017		2017/2018		2018/2019		2019/2020		2020/2021	
	asistenti	chůvy	asistenti	chůvy	asistenti	chůvy	asistenti	chůvy	asistenti	chůvy
Bratřejov	0	0	0	0	0	0	0	0	0	0
Březová	0	0	1	0	1	0	1	0	0	0
Držková	0	0	0	0	0	0	0	0	0	0
Hrobice	0	0	0	0	1	0	1	0	1	0
Hvozdná					0	0				
Jasenná	0	0	0	0	1	0	1	0	1	0
Kašava	0	0	0	0	1	0	1	0	1	0
Slušovice	0	0	3	0	3	0	3	0	2	0
Trnava	0	1	0	1	1	1	1	1	1	0
Ublo	0	0	0	1	0	0	1	0	1	0
Veselá	0	0	0	1	0	0	0	0	0	0
Vizovice	0	1	0	1	1	1	1	1	1	1
Všemina	0	0	0	0	0	0	0	0	0	0
Zádveřice	0	0	0	0	1	0	1	0	1	0

Zdroj: vlastní dotazníkové šetření v MŠ

Tabulka 22: Počet zaměstnaných mužů / žen v MŠ v letech 2016 - 2020

MŠ	2016/2017		2017/2018		2018/2019		2019/2020		2020/2021	
	muži	ženy	muži	ženy	muži	ženy	muži	ženy	muži	ženy
Bratřejov	0	5	0	5	0	5	0	5	0	5
Březová	1	4	1	5	1	5	1	5	1	4
Držková	0	5	0	5	0	5	0	5	0	5
Hrobice	0	6	0	6	0	7	0	7	0	7
Hvozdná					1	3				
Jasenná	0	5	0	5	0	8	0	8	0	8
Kašava	0	5	0	5	0	5	0	5	0	6
Slušovice	0	14	0	17	0	17	0	17	0	16
Trnava	0	6	0	6	0	8	0	8	0	7
Ublo	0	4	0	5	0	5	0	5	0	5
Veselá	0	5	0	6	0	5	0	5	0	5
Vizovice	0	29	1	29	1	32	1	30	1	29
Všemina	0	3	0	3	0	3	0	3	0	3
Zádveřice	0	9	0	9	0	9	0	9	0	9

Zdroj: vlastní dotazníkové šetření v MŠ





## ● Finanční situace MŠ

Z objektivních důvodů se objem nákladů a výnosů v jednotlivých mateřských školách poměrně často výrazně liší. Je to způsobeno jinou velikostí škol, rozdílným počtem žáků a učitelů, a různým technickým vybavením. Nejvyšší náklady a výnosy má jednoznačně Mateřská škola Vizovice. S výnosy přes 18 milionů korun několikanásobně převyšuje rozpočty menších škol v regionu. Přirozeně má MŠ ve Vizovicích nejvíce žáků i zaměstnanců. Druhou nejvýnosnější (i druhou nejnákladnější) mateřskou školou je MŠ Sluníčko ve Slušovicích. Zde se objem peněz přesáhl v roce 2021 10 milionů. Na opačné straně tabulky je rozpočet MŠ Březová s hodnotou cca 2,4 milionů Kč. Obecně lze sledovat pravidelné tendence zvyšování nákladů a výnosů mateřských škol ve sledovaném období. V posledních letech je patrné zvyšování nákladů, které je způsobeno zvyšováním cen energií.

**Tabulka 23:** Přehled nákladů a výnosů mateřských škol v hlavní činnosti v letech 2018- 2022 (v Kč)

Mateřská škola	2018		2019		2020		2021		2022	
	výnosy	náklady	výnosy	náklady	výnosy	náklady	výnosy	náklady	náklady	výnosy
MŠ Březová	1 926 426	1 907 396	2 387 041	2 337 538	2 513 608	2 515 448	2 442 087	2 404 726	2 772 tis.	2 805 tis.
MŠ Držková	2 313 080	2 300 052	2 592 273	2 586 768	3 133 526	3 100 082	3 433 813	3 418 938	3 486 tis.	3 496 tis.
MŠ Hrobice	3 652 410	3 629 907	4 442 869	4 345 910	4 827 720	4 801 171	5 139 524	5 087 447	4 383 tis.	4 418 tis.
MŠ Jasenná	3 175 711	3 175 711	4 082 398	4 082 398	4 533 458	4 508 903	5 001 926	5 001 926	5 034 tis.	5 088 tis.
MŠ Sluníčko Slušovice	8 565 500	8 518 992	9 791 116	9 778 356	9 750 883	9 740 557	10 974 698	10 969 335	11 667 tis.	11 670 tis.
MŠ Trnava	3 328 644	3 312 680	4 239 247	4 208 954	4 729 811	4 711 160	4 995 604	4 952 274	5 743 tis.	5 743 tis.
MŠ Ublo	2 018 907	2 039 302	2 296 855	2 298 577	2 583 490	2 582 058	2 729 249	2 736 896	2 853 tis.	2 836 tis.
MŠ Vizovice	15 169 062	15 134 115	17 335 798	17 305 350	16 752 715	16 698 071	18 388 126	18 372 667	20 591 tis.	20 839 tis.
MŠ Zádveřice - Raková	4 832 078	4 738 496	5 529 850	5 499 587	5 531 577	5 490 139	7 307 420	7 303 824	7 739 tis.	7 807 tis.

Zdroj: Monitor státní pokladny, vlastní zpracování



## ● Primární vzdělávání

O tom, že právo na vzdělávání by měly mít všechny děti, věděla už v druhé polovině 18. století císařovna Marie Terezie. Základním kamenem školního řádu bylo rozšíření škol do všech farních obcí, z nichž v malých městech a ve vesnicích byly zřízeny triviální jednotřídky a dvoutřídky, kde se vyučovaly tři základní předměty – čtení, psaní a počítání (případně také náboženství a základy hospodaření nebo dovednosti pro průmysl a řemesla). Důležitou změnou bylo zavedení hromadné výuky, nikoliv individuální jako byla doposud a vyzvání rodičů, aby jejich děti navštěvovaly školu po dobu 6 let (ve věku od 6 do 12 let), a to bez rozdílu pohlaví.

Ve školském zákoně - č. 561/2004 Sb. v § 36 je uvedeno, že povinná školní docházka je devět školních let, nejdéle ovšem do sedmnáctého roku věku dítěte. Toto ustanovení je platné pro všechny státní občany České republiky a pro cizince ze zemí Evropské unie pobývajících na území republiky déle než 90 dnů, ale také na cizince, kteří jsou oprávněni pobývat na území České republiky trvale nebo přechodně po dobu delší než 90 dnů, a na účastníky řízení o udělení mezinárodní ochrany.

Na území Vizovicka a Slušovicka se nachází 12 zařízení nabízející základní vzdělávání. Z těchto 12 ZŠ jsou však pouze 5, které žákům nabízejí úplné vzdělání - tedy od 1. do 9. ročníku - jedná se o ZŠ v obcích Kašava, Trnava, Slušovice a Vizovice, kde jsou tyto školy dvě. Všechny školy na území mají pouze běžné třídy, v žádné ze škol není zřízena třída speciální.

Z celkového počtu 12 základních škol jsou ovšem pouze 4 jednotřídní školy, což představuje 33,3 %. U škol v Kašavě, Trnavě, Slušovicích a Vizovicích je výuka až do 9. ročníku, čemuž také odpovídají nejvyšší počty žáků, tříd i učitelů. V malých obcích jsou častější tzv. malotřídky (66,7 %), kde se učitel musí střídavě věnovat dětem z různých ročníků. Často je tak hodina rozdělena na 2 a více částí, a zatímco je jedné skupině vysvětlováno nové učivo, zbývající skupiny dětí plní svěřené úkoly v rámci samostatné práce.

**Tabulka 24:** Kapacita Základních škol v území ve školním roce 2023/2024

Název ZŠ	Kapacita žáků ZŠ
Základní škola a Mateřská škola Bratřejov	25
Základní škola a Mateřská škola Hvozdná	74
Základní škola a Mateřská škola Kašava	146
Základní škola Neubuz	16
Základní škola Slušovice	502
Základní škola Trnava	112
Základní škola a Mateřská škola Veselá	33
Základní škola Vizovice	588
Dětský domov a Základní škola Vizovice	14
Základní škola a Mateřská škola Všemina	54
Základní škola Zádveřice - Raková	96
Základní škola Jasenná	52

Zdroj: ČŠI



**Tabulka 25:** Počet tříd / počet podpůrných opatření v ZŠ v letech 2016 -2020

ZŠ	počty tříd (v letech se neměnily)	podpůrná opatření žáků				
		2016/ 2017	2017/ 2018	2018/ 2019	2019/ 2020	2020/ 2021
Bratřejov	2	2	5	4	4	3
DD Vizovice	4	10	8	7	8	8
Hvozdná	5			6		
Jasenná	3	1	1	1	3	5
Kašava	9	7	7	7	3	2
Neubuz	2	3	4	8	7	5
Slušovice	19	3	4	12	9	8
Trnava	8	2	2	5	2	1
Veselá	2	0	1	3	2	1
Vizovice	27	5	4	6	5	5
Všemina	3	2	3	2	7	7
Zádveřice	5	4	6	8	10	9

Zdroj: vlastní dotazníkové šetření v ZŠ

**Tabulka 26:** Počet žáků s ukončeným základním vzděláním / počet žáků přestupujících na víceleté gymnázium v ZŠ v letech 2016 - 2020

ZŠ	počet žáků, kteří ukončili vzdělávání					počet žáků, kteří po 5. ročníku odešli na gymnázium				
	2016/ 2017	2017/ 2018	2018/ 2019	2019/ 2020	2020/ 2021	2016/ 2017	2017/ 2018	2018/ 2019	2019/ 2020	2020/ 2021
Bratřejov	0	0	0	0	0	0	0	0	0	0
DD Vizovice	0	0	2	6	4	0	0	0	0	0
Hvozdná			11					0		
Jasenná	43	49	49	50	52	0	0	2	0	0
Kašava	16	16	25	25		0	0	0	0	
Neubuz	0	0	0	0	0	1	0	1	0	0
Slušovice	53	48	59	69	67	2	1	0	1	
Trnava	15	9	11	15	13	0	0	0	0	0
Veselá	0	0	0	0	0	0	0	0	0	0
Vizovice	58	73	74	66		4	4	3	2	
Všemina	0	0	0	0	0	0	0	0	0	4
Zádveřice	0	0	0	0	0	3	0	0	1	0

Zdroj: vlastní dotazníkové šetření v ZŠ



Tabulka 27: Počet zaměstnanců v ZŠ v letech 2016 -2020

ZŠ	2016/2017		2017/2018		2018/2019		2019/2020		2020/2021	
	pedag. pracovní k	nepedag. pracovní k	pedag. pracovní k	nepedag. pracovní k	pedag. pracovní k	nepedag. pracovní k	pedag. pracovní k	nepedag. pracovní k	pedag. pracovní k	nepedag. pracovní k
Bratřejov	3	3	3	3	3	3	4	3	4	3
DD Vizovice	5	1	5	1	5	1	5	1	5	1
Hvozdná					6	8				
Jasenná	5	3	5	3	5	3	8	3	8	3
Kašava	17	13	20	14	22	13	21	12	22	13
Neubuz	4	1	4	1	3	1	3	1	3	1
Slušovice	23	15	37	14	40	14	44	14	43	14
Trnava	15	6	15	6	15	6	15	6	14	6
Veselá	3	3	4	3	4	3	4	3	4	3
Vizovice	57	18	58	19	57	19	59	19	59	19
Všemina	4	1	4	1	4	2	4	2	4	2
Zádveřice	7	3	8	3	8	4	8	4	7	4

Zdroj: vlastní dotazníkové šetření v ZŠ

Tabulka 28: Počet asistentů / psychologů v ZŠ v letech 2016 -2020

ZŠ	2016/2017		2017/2018		2018/2019		2019/2020		2020/2021	
	asistent i	psychologové	asistent i	psychologové	asistent i	psychologové	asistent i	psychologové	asistent i	psychologové
Bratřejov	0	0	0	0	0	0	0	0	0	0
DD Vizovice	3	0	3	0	3	0	3	0	3	0
Hvozdná					0	0				
Jasenná	0	0	0	0	1	0	2	0	2	0
Kašava	2	0	2	0	3	0	3	0	5	0
Neubuz	1	0	1	0	1	0	1	0	1	0
Slušovice	0	1	3	1	3	1	6	1	7	1
Trnava	0	0	0	0	0	0	0	0	0	0
Veselá	0	0	0	0	0	0	0	0	0	0
Vizovice	5	1	5	1	5	1	6	1	10	1
Všemina	0	0	0	0	1	0	1	0	1	0
Zádveřice	0	0	0	0	2	0	2	0	2	0

Zdroj: vlastní dotazníkové šetření v ZŠ



Tabulka 29: Počet zaměstnaných mužů / žen v ZŠ v letech 2016 -2020

ZŠ	2016/2017		2017/2018		2018/2019		2019/2020		2020/2021	
	muži	ženy	muži	ženy	muži	ženy	muži	ženy	muži	ženy
Bratřejov	0	6	0	6	0	6	0	7	0	7
DD Vizovice	1	5	1	5	1	5	1	5	1	5
Hvozdná					0	6				
Jasenná	2	8	2	8	0	9	0	11	0	11
Kašava	6	24	8	25	8	27	7	27	7	27
Neubuz	0	4	0	4	0	3	0	3	0	3
Slušovice	7	40	7	44	7	47	8	50	9	48
Trnava	2	19	2	19	2	19	2	19	2	18
Veselá	0	6	0	7	0	7	0	7	0	7
Vizovice	8	67	7	70	8	68	8	70	9	69
Všemina	0	6	0	6	0	6	0	6	0	6
Zádveřice	1	9	1	10	1	11	1	11	1	10

Zdroj: vlastní dotazníkové šetření v ZŠ

Tabulka 30: Počet zaměstnanců s částečným úvazkem v ZŠ letech 2016 -2020

ZŠ	Počet zaměstnanců s částečným úvazkem				
	2016/2017	2017/2018	2018/2019	2019/2020	2020/2021
Bratřejov	2	2	2	3	3
DD Vizovice	1	1	2	2	2
Hvozdná			6		
Jasenná	2	2	4	6	6
Kašava	7	7	7	7	8
Neubuz	1	1	1	1	1
Slušovice	8	8	10	13	11
Trnava	5	6	4	4	5
Veselá	1	2	2	2	2
Vizovice	5	6	5	7	7
Všemina	1	1	1	1	1
Zádveřice	3	3	5	5	4

Zdroj: vlastní dotazníkové šetření v ZŠ



**Tabulka 31: Počet dětí v družině / počet vychovatelů v družině v letech 2016 -2020**

DRUŽINA	počet dětí v družině					počet vychovatelů v družině				
	2016/ 2017	2017/ 2018	2018/ 2019	2019/ 2020	2020/ 2021	2016/ 2017	2017/ 2018	2018/ 2019	2019/ 2020	2020/ 2021
Bratřejov	25	22	22	24	21	1	1	1	1	1
DD Vizovice	12	12	12	12	10	1	1	1	1	1
Hvozdná			30					1		
Jasenná	30	30	30	30	30	1	1	1	1	1
Kašava	30	30	60	60	70	1	2	2	2	4
Neubuz	26	22	23	18	16	1	1	1	1	1
Slušovice	120	132	136	127	133	4	5	5	5	5
Trnava	60	46	46	46	37	2	2	2	2	2
Veselá	21	22	14	17	17	1	1	1	1	1
Vizovice	143	149	150	150	150	6	6	6	6	6
Všemina	30	30	30	30	30	1	1	1	1	1
Zádveřice	23	50	49	42	45	1	2	2	2	2

Zdroj: vlastní dotazníkové šetření v ZŠ

### ● Finanční situace ZŠ

Stejně jako u mateřských škol je rozdíl v objemu peněz v jednotlivých školách velmi rozdílný. Rozdíly jsou ještě diametrálnější. Nejvyšší náklady i výnosy má ZŠ Vizovice, která má nejvíce žáků, učitelů a dalšího personálu. Druhý nejvyšší objem peněz připadá na ZŠ Slušovice. Na opačné straně pomyslné tabulky je ZŠ Neubuz, která má 18,4x menší náklady a výnosy než základní škola ve Vizovicích. Obecně se dá říct, že ve sledovaném období náklady a výnosy pravidelně rostly.

**Tabulka 32: Přehled nákladů a výnosů základních škol v hlavní činnosti v letech 2018 - 2022 (v Kč)**

Základní škola	2018		2019		2020		2021		2022	
	výnosy	náklady	výnosy	náklady	výnosy	náklady	výnosy	náklady	výnosy	náklady
ZŠ Jasenná	4 815 750	4 796 370	5 696 400	5 660 894	6 463 651	6 455 109	6 855 709	6 852 314	7 097 tis.	7 097 tis.
ZŠ Neubuz	2 781 477	2 787 218	3 026 671	2 990 197	3 371 089	3 370 086	3 445 843	3 444 120	3 689 tis.	3 696 tis.
ZŠ Slušovice	32 743 539	32 749 642	37 478 331	37 480 987	41 080 631	41 077 997	45 703 626	45 701 765	47 639 tis.	47 639 tis.
ZŠ Trnava	11 489 389	11 495 484	13 279 121	13 071 789	13 868 387	13 863 922	14 152 708	14 151 833	15 145 tis.	15 111 tis.
ZŠ Vizovice	42 485 194	42 495 226	49 897 127	50 047 801	55 128 866	55 045 661	64 237 341	64 063 988	64 615 tis.	64 396 tis.
ZŠ Zádveřice- Raková	5 194 607	5 041 810	6 267 712	6 244 847	7 375 621	7 253 065	7 513 197	7 316 154	8 657 tis.	8 569 tis.

Zdroj: Monitor státní pokladny, vlastní zpracování



Z důvodu, že náklady a výnosy sloučených mateřských a základních škol nelze zcela rozlišit, uvádíme celkové údaje za organizaci.

**Tabulka 33:** Přehled nákladů a výnosů sloučených škol v hlavní činnosti v letech 2018 - 2022 (v Kč)

Sloučená škola	2018		2019		2020		2021		2022	
	výnosy	náklady	výnosy	náklady	výnosy	náklady	výnosy	náklady	výnosy	náklady
ZŠ a MŠ Bratřejov	4 765 024	4 396 379	5 176 746	5 040 971	6 110 899	5 808 661	6 268 203	6 268 203	8 657 tis.	8 569 tis.
ZŠ a MŠ Všemina	6 759 211	6 673 894	8 331 051	8 219 247	9 174 193	9 107 565	9 910 924	9 890 968	10 268 tis.	10 239 tis.
ZŠ a MŠ Veselá	3 276 718	3 276 480	4 083 939	4 048 076	5 461 594	5 461 594	6 591 412	6 483 273	7 385 tis.	7 325 tis.
ZŠ a MŠ Hvozdná	9 138 271	9 143 545	10 251 317	10 254 957	12 120 235	11 906 724	12 726 111	12 726 111	12 445 tis.	12 419 tis.
ZŠ a MŠ Kašava	18 024 803	18 056 555	21 008 160	20 509 867	23 209 630	23 208 370	25 396 130	25 077 068	29 396 tis.	29 396 tis.

Zdroj: Monitor státní pokladny, vlastní zpracování

V roce 2020 byla zavedena reforma financování regionálního školství. Nový systém kombinuje prvky nákladového a výkonového financování. Měly by se vyrovnat mezikrajové rozdíly ve financování škol, objem finančních prostředků bude lépe předvídatelný. Nový systém výrazně snižuje závislost rozhodujícího objemu finančních prostředků státního rozpočtu pro konkrétní školu na naplněnosti školy a jejich jednotlivých tříd. Rozhodujícím parametrem bude skutečně realizovaný rozsah výuky. Rozpis rozpočtu bude nově provádět přímo MŠMT, nikoliv krajské úřady prostřednictvím krajských normativů. Při rozdělování peněz se díky tomu zohlední rozdílná velikostní a oborová struktura škol v krajích, finanční náročnost podpůrných opatření a rozdílná platová úroveň pedagogů v jednotlivých školách. Očekává se zlepšení i v případě nepedagogických zaměstnanců, které bude více respektovat skutečnost, že školy jsou právními osobami a plní celou řadu administrativních úkolů bez ohledu na velikost a počet vzdělávaných dětí.

### ● Online vzdělávání ve školách

Na online a distanční vzdělávání na základních školách nebyl donedávna kladen velký důraz. Situace se změnila v roce 2020 s příchodem pandemie viru COVID 19. Školy byly po dobu několika týdnů uzavřené a vznikla potřeba realizovat výuku na dálku. Jako ideální řešení vzniklé situace bylo využití různých online komunikačních a sdílečích služeb. Na webu je k dispozici celá řada programů a platform. Pro přehlednost jsme vyhledali seznam nejpoužívanějších komunikačních služeb:

- **Google Classroom** – jako ideální platforma pro nastalou situaci se zdá být Google Classroom nabízející lehký způsob sdílení a zaslání materiálů mezi učiteli a žáky.
- **Google Docs** – Jednoduché sdílení materiálů. Služba umožňuje i jejich editaci a správu, je zcela zdarma a poskytuje velké úložiště.
- **Dropbox** - Dokumenty můžete svým žákům také jednoduše nasdílet i skrze tuto službu.
- **Google Hangouts** - Vhodný zejména pokud máte svůj účet u Googlu. Pokud ano, budete mít automaticky také přístup k jejich službě, která je obdobou známější služby Skype. Google Hangouts umožňuje videohovory, hovory nebo klasický chat.
- **Microsoft Teams** se hodí pro videohovory, sdílení souborů nebo společné chaty.



- **Facebook** - nejrozšířenější sociální síť. Umožňuje tvorbu skupin, kam lze vkládat videa, soubory, lze využívat messenger, zadávat úkoly. Je zdarma. Nutná registrace jednotlivých účastníků starších 13 let.
- **WhatsApp** – mnoho žáků ho již má nainstalovaný na svých mobilních telefonech, řešením mohou být hromadné hovory nebo i skupinové (třídní) konverzace.
- **Skype** – snad nejnámější komunikační online služba, kterou disponují většiny domácností. Pro většinu dětí i učitelů tak používání aplikace Skype pravděpodobně tedy nebude nic nového a neznámého. Problémem u skupinových hovorů by mohlo být nedostatečné internetové připojení některého z účastníků, a tím pádem i nízká kvalita celého hovoru.
- **Webex - Cisco** - Umožňuje videokonference, chat a další funkcionality podobně jako Skype. Rozhraní je zdarma a umožňuje zahrnout až 100 účastníků. Aplikace není v českém jazyce. Nástroj má oporu v projektu Jedeme online!, který nabízí nejen postup, jak s CISCO WEBEX správně pracovat, ale i pomoc IBM dobrovolníků, kteří pomáhají vaši výuku rozjet. Podporu vyučujících v začátcích považuje projekt za nejdůležitější. Proto je každé škole přidělen dobrovolník, který pomáhá zaškolit vyučující, testuje s nimi fungování a pomáhá během používání.
- **Zoom** - Služba vhodná pro videokonference nebo webináře. Nutné doinstalovat rozšíření pro počítač. Platí také, že při skupinových hovorech o třech a více účastnících platí omezení délky na maximálně 40 minut.
- **Classflow** vám umožňuje vytvořit vlastní lekci, online tabuli (kterou v reálném čase také můžete sdílet), kvízy, testy a další. Služba je navíc oproti jiným dostupná i v češtině, což může spolupráci učitelů a studentů výrazně ulehčit.
- **Discord** - Služba pro sdílení PC obrazovky. Její primární cílovou skupinou jsou hráči počítačových her, ale nenechte se tím zmást, skvěle poslouží i pro vzdělávací účely.
- **Slido** pomáhá učitelům a jejich žákům být v kontaktu díky zapojení se do online diskuze otázkami a live hlasováním skrze ankety v chytrých telefonech. Do 1. července navíc Slido nabízí učitelům své prémiové účty zdarma.
- **CollBoard** – aplikace pro sdílenou virtuální tabuli, kterou můžete sdílet přes Messenger, WhatsApp nebo třeba e-mail.
- **Bakaláři** - Hojně rozšířený systém pro školní administrativu a komunikaci k rodičům a žákům. Umožňuje klasické zadávání domácích úkolů, čehož mnoho učitelů využívá i za normálního chodu školy.
- **Edmodo** - Platforma v angličtině pro efektivní rozesílání materiálů nebo zasílání zpráv studentům.
- **Slack** - řešení pro Vás, pokud hledáte vhodný nástroj pro celoškolní komunikaci. Zkuste aplikaci kterou můžete využívat na PC i na mobilu. Původně byl vytvořen pro pracovní týmy fungující na dálku, v tomto případě by ale mohl ulehčit komunikaci a sdílení dokumentů i školám.
- **Úschovna** - Služba pro zasílání souborů velkých velikostí. Alternativní služba v angličtině například WeTransfer.
- **Quizizz** - Aplikace pro vytvoření vašich vlastních kvízů a her
- **Socrative** - Přímou pro školní účely vytvořena aplikace (ENG), která podobně jako předchozí služba umožňuje vytváření kvízů, u kterých můžete jednoduše sledovat jednotlivé výsledky všech svých studentů..
- **Kahoot** - portál pro své vlastní hravé a barevné kvízy. Ten dokonce díky virové situaci v roce 2020 zpřístupnil své jinak prémiové služby učitelům a studentům v oblastech, ve kterých došlo k uzavěření škol.
- **Khanova škola** je asi nejpropracovanější on-line výuka zdarma. Názorné přednášky na jakékoliv téma, které se běžně vyučuje ve škole v hodinách matematiky, fyziky, chemie, biologie, dějepisu, informatiky, ale také třeba v ekonomii či v dějinách umění.

Pro snadnější porovnání široké palety služeb jsme sestavili porovnání vybraných služeb:





**Tabulka 34:** Přehled možností pro online výuku

Název	Výhody	Nevýhody
Skype a Skype for Business	Celosvětově populární Jednoduchý na používání	Nutnost registrace Potřeba mít lidi v kontaktech
Skype Meet Now	Integrovaný s celým balíčkem Google Nepotřebujete instalaci Během hovoru můžete sdílet obrazovku, chatovat a dokonce i rozmazat pozadí videa. Hovor je možné zdarma nahrávat, Microsoft pak slibuje 30 dní úschovy této nahrávky	Potřeba mít lidi v kontaktech Funguje jen v prohlížeči Chrome
Microsoft Teams	Čeština Propojení s dalšími službami Microsoftu Povedená mobilní aplikace	Pro samotné videohovory příliš Komplexní nástroj Nutnost registrace Verze zdarma s omezenými pokročilými funkcemi
Cisco Webex	Verze zdarma bez výrazných omezení (základní verze je dostupná zdarma a v současnosti bez výraznějších omezení; videokonference se může zúčastnit až 100 účastníků bez časového limitu) Propojení na HW řešení Součástí jsou další nástroje pro online spolupráci	Pouze angličtina Nutnost registrace
Google Meet	Integrovaný s celým balíčkem Google Nepotřebujete instalaci Aplikace pro mobilní telefony Umožňuje sdílet obrazovku, nahrávat záznam	Potřeba mít lidi v kontaktech (nebo je umožněno posílat pozdávku emailem) Funguje jen v prohlížeči Chrome je nutné mít Gmail
Facebook Messenger Hovory	Velmi populární Jednoduchý na použití	Nestabilní kvalita Neumožňuje sdílet obrazovku
Zoom	Vhodný pro menší i větší online setkání Integrace s Google kalendářem Stabilní kvalita hovoru	Vyžaduje větší péči pro správné nastavení webináře Vyžaduje instalaci

Zdroj: vlastní zpracování



Pro zjištění rozšířenosti online výuky na Vizovicku a Slušovicku, realizovala MAS krátké dotazníkové šetření, které ho se zúčastnilo 11 škol z MAS Vizovicko a Slušovicko. Dotazník byl rozdělen na tři části. První dvě části se týkaly online výuky na prvním a druhém stupni. Třetí část měla otevřený charakter a obsahovala prostor pro vlastní vyjádření škol.

První otázka se týkala používaných online nástrojů. Nejčastěji používanými nástroji pro distanční výuky byly obecně nejrozšířenější služby jako Messenger, WhatsApp, Skype, email, Youtube. U prvního stupně je specifické, že většinu komunikace mezi školou a žáky realizují rodiče nebo zákonní zástupci. Některé školy používají i sofistikovanější platformy jako je EduPage, Jitsi Meet nebo Bakaláři. Pro výuku se používaly různé didaktické programy. Často byla zmiňována UčíTelka od České televize, Khanova škola online, nebo výukové kanály na Youtube.

Druhá otázka zjišťovala hodnocení výsledků žáků. Většina škol v rámci distanční výuky upustila od tradiční známkovací stupnice. Buď se neklasifikuje vůbec, nebo jsou známkovány průběžné testy. Většina škol přešla na slovní hodnocení nebo na různé formy motivace - pochvala, povzbuzení, různé smajlíky, hvězdičky a podobně.

Mezi nejčastěji uváděnými nedostatky byla nedostatečná technologická vybavenost domácností žáků. Zejména rychlost a kvalita internetového připojení. Dalším nedostatkem byl nízký počet zařízení při větším počtu sourozenců na základní nebo střední škole.

Na rozdíl od prvního stupně žáci vyšších ročníků jsou aktivněji zapojeni do komunikace se školou. Dle odpovědí v dotazníku jsou častěji používané programy pro videokonference (Teams, Zoom, Jitsi Meet...) nebo používání cloudových uložišť (OneDrive).

Učitelé jednotlivých předmětů by měli být ve vzájemné kooperaci, aby zadanými úkoly žáky nepřetěžovali, nebo naopak nenechali v nečinnosti. Podle zkušeností škol, 70 % rodičů považuje množství zadaných úkolů za adekvátní.

V otevřeném prostoru pro sdělení se často opakovaly již zmíněné specifika online výuky. Problém s různou úrovní technického vybavení u učitelů a žáků, jak v softwaru, tak hardwaru. Nutnost komunikace rodičů a školy - ne všichni rodiče se aktivně zapojují. Obecně je ale komunikace s rodiči hodnocena pozitivně.

## 1.

### ● Základní umělecké vzdělávání

Základní umělecké vzdělání je při základních školách dnes již téměř obvyklou záležitostí.

Na území MAP však nemá žádná ze základních uměleckých škol sídlo. Při základních školách působí pouze pobočky dvou větších vzdělávacích institucí. Jedná se o soukromou Základní uměleckou školu MORAVA s.r.o. se sídlem ve Zlíně, která provozuje pobočky v Kašavě a Jasenné. Druhou institucí je Základní umělecká škola Zlín, která je příspěvkovou organizací Zlínského kraje. Ta zajišťuje uměleckou výuku při základních školách ve Slušovicích, Trnavě, Vizovicích a Všemině. V následující tabulce je uveden přehled uměleckých vyučování v jednotlivých školách.



**Tabulka 35: Přehled základního uměleckého vzdělávání**

Škola	Počet vyučujících	Vyučované obory	Vyučované předměty
ZŠ Jasenná	4	hudební obor	housle, violu, klavír, zobcovou flétnu a kontrabas
ZŠ Kašava	12	hudební obor,	dechový orchestr, klarinet, zobcová flétna, sólový zpěv, cimbál, klavír, hudební nauka, dřevěné dechové nástroje, zpěv, pěvecký sbor, dudy
ZŠ Slušovice	7	hudební obor	zobcová flétna, trubka, lesní roh, klávesy, klavír, housle, saxofon, zpěv, kytara, klarinet
ZŠ Trnava	2	hudební obor	kytara, hudební nauka
ZŠ Vizovice	13	hudební obor, výtvarný obor	klavír, kytara, trubka, lesní roh, zobcová flétna, příčná flétna, housle, klarinet, saxofon, viola, hudební nauka, výtvarný obor
ZŠ Všemina	1	hudební obor	klavír, hudební nauka

Zdroj: weby jednotlivých ZUŠ, vlastní zpracování

### ● Neformální a zájmové vzdělávání

Zájmové vzdělávání a neformální vzdělávání tvoří nedílnou součást procesu celoživotního učení a významným způsobem zasahuje do oblasti naplňování volného času dětí a mládeže. Smysluplné využívání volného času přispívá k osobnímu rozvoji jedince, jeho zájmů, nadání a je významným prostředkem prevence rizikového chování. Poskytovateli neformálního vzdělávání jsou sdružení dětí a mládeže, nestátní neziskové organizace (NNO) či školská zařízení pro zájmové vzdělávání, které vykonávají organizované výchovně vzdělávací aktivity mimo rámec zavedeného oficiálního školského systému. Zájmové vzdělávání se uskutečňuje ve školských zařízeních pro zájmové vzdělávání a to zejména ve střediscích volného času, školních družinách a školních klubech. Tyto instituce mají zpracovány svůj školní vzdělávací program, jenž má přímou vazbu na rámcové vzdělávací programy. Zájmové vzdělávání napomáhá naplňovat vzdělávací cíle stanovené školským zákonem.

### Střediska volného času, Domy dětí a mládeže

Ve Vizovicích se těší velké oblibě **Domov dětí a mládeže Zvonek**, jehož zřizovatelem je Město Vizovice. Školní rok 2021/2022 začal otevřením 54 zájmových útvarů (dále jen kroužků) pod vedením 4 interních a 30 externích pracovníků. Na kroužky bylo přihlášeno celkem 576 účastníků. Kroužky probíhají také v ZŠ Jasenná, ZŠ Bratřejov ZŠ Zádveřice-Raková a ZŠ HKromě pravidelných kroužků DDM Zvonek pořádá i řadu příležitostných akcí.

Město Vizovice dále nabízí nízkoprahové zařízení pro děti a mládež Naděje. To je určeno zejména pro děti a mládež ve věku 7 - 21 let, které jsou ohroženy sociálně patologickými jevy nebo se nacházejí v nepříznivé sociální situaci, které nejsou schopni čelit vlastními silami nebo v rodině. Nízkoprahové zařízení nabízí prostor pro setkávání vrstevníků a bezpečné trávení volného času, poradenství a podporu ve složitých situacích, pomoc s přípravou na školu, doprovod na příslušné instituce. V zařízení je možné tvořivě pracovat v hudební dílně, dílně žonglování a vaření, je zde volný přístup na internet.

Dalším uskupením věnujícím se práci s mládeží je spolek Slušovjánek ze Slušovic. Činnost spolku je zaměřena na pořádání letních táborů a dalších různorodých akcí pro děti a mládež.



Trávení volného času spojené se vzděláváním dětí, mládeže, a také dospělých, nabízejí na sledovaném území také dvě komunitní školy. Komunitní škola SOVA v obci Neubuz a Komunitní škola Kašava. Hlavním cílem těchto organizací je nabídnout veřejnosti vzdělávací kurzy a aktivity, které lidé potřebují a o které mají zájem tak, aby občané nemuseli za zábavou, sportem či vzděláním dojíždět do okolních měst. Kromě pravidelných kroužků obě komunitní školy pořádají jednorázové akce, např. karneval, vánoční či velikonoční tvoření, příměstský tábor apod.

### 3.1.4 Zajištění dopravní dostupnosti škol v území

Nejlepší dopravní dostupnost je do obcí Zádveřice-Raková a Vizovice, neboť je zde kromě dopravy automobilní a autobusové možnost dopravy vlakové. Vizovická vlaková stanice se ale nachází poměrně daleko od školy mateřské i obou budov školy základní, a proto převažuje využívání dopravy autobusové. Tomu přispívá jak umístění autobusové zastávky hned na náměstí, tak rovněž skutečnost, že dopravu vlakovou směrem do Vizovic mohou využít jen děti z obce Zádveřice-Raková. V obcích ostatních je samozřejmě možno využít dopravy automobilní i autobusové, přičemž četnost autobusových spojů se různí, zpravidla dle velikosti obce. Autobusové zastávky jsou často umístěny v blízkosti mateřských a základních škol, nebo v jejich okolí - čímž je zajištěn jistý stupeň bezpečnosti. Ve větších obcích je navíc situace podpořena policejním dozorem, který na přechodech pro chodce dohlíží na bezpečný přesun dětí. V dnešní době je stále častější, že jsou děti více než dříve dováženy do škol svými rodiči, kteří cestují automobilem do zaměstnání, obvykle do nedalekého Zlína. Jedná se samozřejmě ve velké míře o děti ve školách mateřských, významný počet je však i u dětí navštěvujících školu základní. Stále větší skupina dětí tak dopravu autobusovou a vlakovou nevyužívá. Několik málo MŠ a ZŠ má zaveden systém svozu dětí, které sváží z okolních obcí. Hlavním důvodem je špatné časové nastavení jízdních řádů autobusových spojů a tím vzniklé dlouhé prodlevy při přestupech či dlouhé čekání před zahájením vyučování nebo po jeho skončení. Parkování pro rodiče je k dispozici především u ZŠ a MŠ ve větších obcích, ale i zda jsou místa pro parkování značně omezena. Rodiče, kteří vozí své děti do škol, které nedisponují parkovištěm, řeší parkování vozidel u krajnice cesty těsně blízkosti školní budovy. Školy jsou často situovány do center obcí a měst v docházkové vzdálenosti do 5 min. od středu obce, výjimkou jsou ZŠ Slušovice a ZŠ a MŠ Kašava, do kterých žáci musí musejí jít z centra obce více než 10 min.

Tabulka 36: Dostupnost škol v území MAP

Název	Pěší dostupnost od centra	Zastávka BUS u ZŠ	Parkoviště u školy
Základní škola a Mateřská škola Bratřejov	cca 3 min.	ve vzdálenosti 200 m.	ano
Základní škola a Mateřská škola Hvozdná	cca 2 min.	ve vzdálenosti 100 m.	ano
Základní škola a Mateřská škola Kašava	cca 12 min.	není	ano
Základní škola a Mateřská škola Všemina	cca 3 min.	ve vzdálenosti 150 m.	ano
Základní škola a Mateřská škola Veselá	cca 4 min.	přímo u ZŠ a MŠ	cca 150 m. od budovy
Základní škola Jasenná	cca 3 min.	ve vzdálenosti 350 m.	ne
Základní škola Neubuz	cca 2 min.	ve vzdálenosti 100 m.	ne



<b>Základní škola Trnava</b>	cca 5 min.	ve vzdálenosti 100 m.	ano
<b>Základní škola Slušovice</b>	cca 8 min.	přímo u ZŠ	ano
<b>Základní škola Vizovice</b>	cca 6 min., 2. budova přímo v centru	ne, zastávka je u druhé budovy (pro I. stupeň)	ano
<b>Dětský domov a Základní škola Vizovice</b>	v centru	přímo u ZŠ	ano
<b>Základní škola Zádveřice-Raková</b>	cca 2 min.	ve vzdálenosti 300 m.	ano
<b>Mateřská škola Ublo</b>	v centru	ano	ne
<b>Mateřská škola Jasenná</b>	cca 12 min.	ne	ano
<b>Mateřská škola Zádveřice-Raková</b>	cca 3 min.	ve vzdálenosti 300 m.	ano
<b>Mateřská škola Vizovice</b>	cca 6 min.	ne	ano
<b>Mateřská škola Trnava</b>	cca 11 min.	ne	ano
<b>Mateřská škola Sluníčko Slušovice</b>	1. budova se nachází v centru, 2. budova ve vzdálenosti 10 min.	zastávka je cca 150 m od 1. budovy	ano
<b>Mateřská škola Hrobice</b>	cca 3 min.	ve vzdálenosti 120 m.	ano
<b>Mateřská škola Březová</b>	v centru	ve vzdálenosti 200 m.	ano
<b>Mateřská škola Držková</b>	v centru	ano	ne
<b>Mateřské a rodinné centrum BERUŠKA</b>	cca 10 min.	ne	ne

Zdroj: vlastní zpracování, dostupné internetové zdroje - [www.mapy.cz](http://www.mapy.cz)

### 3.1.5 Sociální situace

#### ● Sociálně patologické jevy

Čím dál častěji jsou děti a mládež ovlivněny sociálně patologickými jevy. V posledních letech se čím dál častěji objevují nové formy vlivů z prostoru komunikačních médií. Obecně se hovoří o jednání spojeném s problematickou záškoláctví, šikany a násilí. Víme také o problémech nikotinismu a alkoholismu, drogových závislostí, kriminality a delikvence, vandalismu, rizikového sexuálního chování, virtuálních drog, gamblerství, projevy rasismu a xenofobie. Z internetového světa vstupuje do života kyberšikana, spolu s formami jako sexting, různé manipulace a stalking (pronásledování). Profilují se dvě skupiny dětí a mládeže, u kterých je zvýšené riziko výskytu sociálně patologických jevů. U první je typické především rizikové sledování seriálů, filmů, hraní počítačových her nebo rizikové chování ve virtuálním prostředí sociálních sítí. Druhou skupinu charakterizuje mládež bloudící po ulicích, trávení času v restauračních zařízeních, vyhledávání dramatických a dobrodružných aktivit na hraně zákona (fyzické i psychické násilí, kriminalita, vandalismus, užívání drog a alkoholu, projevy extremismu...).

#### ● Výskyt sociálně vyloučené lokality

Území tvorby MAP tvoří obce ležící na území dvou obcí s rozšířenou působností. Těmito ORP jsou Vizovice a Zlín. Na základě nejrůznějších charakteristik použitých v Analýze sociálně vyloučených lokalit (2015) bylo na území ČR 606 takových lokalit. Mezi ORP se SVL patří i Zlín, který na svém obvodu má tři SVL. Na území ORP Vizovice se SVL nenachází. Na území pro které tvoříme tento MAP se sociálně vyloučená lokalita nenachází.



- **Sociální a další služby zaměřené na děti, mládež a rodiče v regionu**

Organizace věnující se dětem a mládeži jsou uvedeny v kapitole 3.1.4. V této kapitole uvádím tedy jen ty, které jsou jako sociální služby registrované. Dle MPSV a jeho Registru poskytovatelů sociálních služeb jsou na sledovaném území následující poskytovatelé, jejichž zaměřením jsou děti a mládež ve věku od 6 do 26 let ohrožené společensky nežádoucími jevy. Umístěním poskytovatelů sociálních služeb do Vizovic a do Slušovic je zajištěno základní územní pokrytí a přiměřeně vyvážené poskytování sociálních služeb pro dvě hlavní sídla regionu. Jedná se o Nízkoprahový klub pro děti a mládež DOMINO cz, o. p. s. se sídlem ve Slušovicích a Středisko Naděje Vizovice poskytující jak terenní, tak ambulantní služby.

### 3.1.6 Návaznost na dokončené základní vzdělávání

- **Vazba na středoškolské vzdělávání**

Již několik let je u žáků patrný trend preferování středoškolského vzdělání s maturitou na úkor učňovského vzdělání. Přitom na trhu práce je výrazná poptávka po řemeslnících. Dá se očekávat, že se tento trend v budoucnu zvrátí. Již nyní některé učňovské profese pobírají nadprůměrné platy. Další pobídkou pro zájemce o učební obor mohou být i různé stáže a benefity od prosperujících firem.

Na území Vizovicka a Slušovicka se nachází pouze jedna střední škola - Střední škola oděvní a služeb Vizovice, která svým studentům nabízí dva maturitní obory (kosmetické služby a fotograf) a dva učňovské (krejčí a kadeřník). Dále je možnost studovat dvouletou nástavbu oboru kadeřník zakončenou maturitní zkouškou.

Většina studentů dojíždějí za středoškolským vzděláním do nedalekého Zlína. Na území města Zlín se podle Rejstříku škol a školských zařízení Ministerstva školství, mládeže a tělovýchovy nachází 12 středních a 5 vyšších odborných škol s kapacitou 6 560 studentů. Seznam středních škol viz tabulka níže.

**Tabulka 37:** Střední školy s nejvýznamnějším počtem studentů ve městě Zlíně za šk. rok 2022/2023

Střední škola	počet míst/počet studentů
Gymnázium Zlín - Lesní čtvrť	960/960
Střední průmyslová škola Zlín	1200/865
Střední průmyslová škola polytechnická - Centrum odborné přípravy	900/801
Gymnázium a Jazyková škola s právem státní jazykové zkoušky	760/708
Obchodní akademie Tomáše Bati a Vyšší odborná škola ekonomická Zlín	600/455
Střední zdravotnická škola a Vyšší odborná škola zdravotnická Zlín	400/335
Střední škola gastronomie a obchodu Zlín	600/280
Střední škola pedagogická a sociální Zlín, s.r.o.	300/283



Střední škola filmová, multimediální a počítačových technologií, s.r.o.	200/200
Střední škola Baltaci s.r.o.	350/214
ACADEMIC SCHOOL, Střední škola, s.r.o.	700/133
Střední odborná škola ochrany osob a majetku Karviná s.r.o. (detaš. prac. Zlín)	408/120

Zdroj: Portál zkola.cz, vlastní zpracování

Část studentů dojíždí na střední školu do Vsetína, jedná se však o výrazně menší část než do Zlína. Ve Vsetíně sídlí tyto střední školy: Masarykovo gymnázium, Střední zdravotnická škola a Vyšší odborná škola zdravotnická Vsetín; Střední průmyslová škola strojnická Vsetín; Střední odborná škola Josefa Sousedíka Vsetín; Střední škola KOSTKA s.r.o. Studenti také využívají škol v Luhačovicích, Otrokovicích, Kroměříži apod.

#### ● Možnosti uplatnění na trhu práce

Na území má své sídlo či výrobu také několik středních a velkých firem Největším zaměstnavatelem v regionu je firma greiner packaging slušovice s.r.o., která jako jediná zaměstnává více jak 500 zaměstnanců (podle portálu ARES). Další dvě společnosti spadají podle ARES do kategorie 250–499 zaměstnanců. Jedná se o firmu SWS a.s. ze Slušovic a Koma Modular s.r.o. z Vizovic. Globálně nejvýznamnější společností je RUDOLF JELÍNEK a.s. se 100–199 zaměstnanci. Velcí zaměstnavatelé území provozují svoji činnost v 61,5 % na území mikroregionu Slušovicko (především ve Slušovicích) a v 38,5 % na území mikroregionu Vizovicko (především ve Vizovicích). Toto rozložení je dáno působením bývalého JZD Slušovice, jehož rozpad inicioval vznik nástupnických firem.

**Tabulka 38:** Seznam nejvýznamnějších podniků v SO ORP Vizovice

Název firmy	Počet zaměstnanců
GREINER PACKING SLUŠOVICE s.r.o.	500 - 999
SWS a.s.	250 - 499
KOMA MODULAR s.r.o.	250 - 499
TNS SERVIS s.r.o.	200 - 249
FAGUS, a.s	200 - 249
RUDOLF JELÍNEK a.s.	100 - 199
UNICO MODULAR a.s.	100 - 199
ROSTRA s.r.o.	100 - 199

Zdroj: ARES, vlastní zpracování



## 3.2 Specifická část analýzy

### 3.2.1 Témata MAP v řešeném území

Uplatnění klíčových témat dle metodiky MAP v řešeném území - jak se v dokumentu uplatňují a kde. Partnerství v MAP se musí zabývat následujícími 4 klíčovými tématy, která navazují na povinná opatření v předchozích projektech MAP na území Vizovicka a Slušovicka a průřezovými a volitelnými tématy uvedených v Postupech MAP.

#### Povinnými opatřeními dle Postupů MAP jsou:

1. Téma podpory čtenářské gramotnosti
2. Téma podpory matematické gramotnosti
3. Téma rozvoje potenciálu každého žáka
4. Téma podpory pedagogických, didaktických a manažerských kompetencí pracovníků ve Vzdělávání

#### Průřezové témata dle Postupů MAP jsou:

2. podpora učitelů, ředitelů a dalších pracovníků ve vzdělávání
3. proměna obsahu a způsobu vzdělávání
4. digitální kompetence k celoživotnímu učení
5. snižování nerovností v přístupu ke vzdělávání
6. spolupráce MŠ - ZŠ/ZŠ – SŠ
- 7.

#### Vybraná volitelná témata:

1. rozvoj podnikavosti, iniciativy a kreativity dětí a žáků,
2. rozvoj kompetencí dětí a žáků v polytechnickém vzdělávání

### 3.2.2 Analýza dotčených skupin v oblasti vzdělávání v řešeném území

Komunikační strategie, která více specifikuje způsob zapojení a komunikace s cílovými skupinami, je uveden v kapitole 6. Implementační část. Zde pouze v jednoduché tabulce je uvedeno, jaké cílové skupiny jsou, jejich vliv, zájem, přístup, role v projektu a základní druh komunikace.

Vliv - významný, střední, malý

Zájem - velký, střední, malý

Přístup - pozitivní, neutrální, negativní

Tabulka 39: Analýza skupin v oblasti vzdělávání

Cílová skupina	Role	Vliv	Zájem	Přístup	Komunikace
<b>Ředitelé</b>	Zapojení do projektu, pracovních skupin, ŘV	významný	velký	pozitivní	osobní setkávání a konzultace, email, facebook, internetové stránky, zpravodaje
<b>Pedagogové</b>	Zapojení do projektu, pracovních skupin, ŘV, připomínkování výstupů	významný	střední	pozitivní	facebook, internetové stránky, zpravodaje
<b>Organizace</b>	Zapojení do projektu,	střední	střední -	neutrální	osobní setkávání





<b>neformálního a zájmového vzdělávání</b>	pracovních skupin, ŘV, připomínkování výstupů		malý		a konzultace, email, facebook, internetové stránky, zpravodaje
<b>Zřizovatelé a ORP</b>	Zapojení do projektu, pracovních skupin, ŘV, připomínkování výstupů	významný	velký	pozitivní	osobní setkávání a konzultace, email, facebook, internetové stránky, zpravodaje
<b>Žáci</b>	vyplňování dotazníků pro tvorbu MAP	střední	střední - malý	neutrální	facebook, internetové stránky, zpravodaje
<b>Veřejnost</b>	připomínkování výstupů	střední	malý	neutrální	facebook, internetové stránky, zpravodaje
<b>Ostatní organizace</b>	připomínkování výstupů, možnost zapojení do projektu	střední - malý	malý	neutrální	email, facebook, internetové stránky, zpravodaje
<b>ZUŠ</b>	připomínkování výstupů, možnost zapojení do projektu, pracovních skupin, ŘV,	střední	malý	neutrální	facebook, internetové stránky, zpravodaje
<b>MAS VaS</b>	Nositel projektu (koordinace činnosti), zapojení do projektu, pracovních skupin, ŘV, připomínkování výstupů	významný	velký	pozitivní	osobní setkávání a konzultace, email, facebook, internetové stránky, zpravodaje
<b>MŠMT, NIDV a KAP</b>	Metodické vedení, koordinátor výstupů, poskytovatel školení a seminářů	významný	velký	pozitivní	facebook, internetové stránky, vlastní dotazování
<b>Podnikatelé, zaměstnavatelé, rodiče, ČŠI, odborné instituce, školská komise, média</b>	připomínkování výstupů	střední	střední	Pozitivní - neutrální	facebook, internetové stránky, vlastní dotazování

Zdroj: vlastní zpracování



### 3.2.3 Analýza rizik v oblasti vzdělávání v řešeném území

Analýza rizik představuje uvědomění si rizik, které mohou nastat. Po analýze by mělo následovat řízení rizik, což je soustavná, opakující se sada navzájem provázaných činností, jejímž cílem je řídit potenciální rizika a omezit jejich pravděpodobnost vzniku a dopad. Uvědoměním si těchto rizik a včasnou eliminací je možné již v průběhu přípravy jejich vliv do značné míry omezit tak, aby realizace strategie byla bezproblémová a došlo k naplnění cílů a výstupů v plánovaném čase. Pro tuto strategii se jevílo nejvhodnější zvolit dva determinanty – pravděpodobnost a dopad na splnění cíle projektu - zlepšení stavu vzdělávání v území.

**Tabulka 40:** Matice rizikové analýzy

<b>Pravděpodobnost</b> <b>Míra dopadu</b>	<b>Nízká (1-3)</b>	<b>Střední (4-6)</b>	<b>Vysoká (7-9)</b>
<b>Nízká (1-3)</b>	zanedbatelné riziko (max. 9)	zanedbatelné riziko (max. 18)	závažné riziko (max. 27)
<b>Střední (4-6)</b>	zanedbatelné riziko (max. 18)	závažné riziko (max. 36)	kritické riziko (max. 54)
<b>Vysoká (7-9)</b>	závažné riziko (max. 27)	kritické riziko (max. 54)	kritické riziko (max. 81)

Zdroj: vlastní zpracování

**Tabulka 41:** Popis míry významnosti a pravděpodobnosti rizikové analýzy

<b>Míra dopadu ovlivňující nedosažení cíle projektu</b>	<b>Míra pravděpodobnosti</b>
Nízká (1-3) Žádné či minimální dopad Střední (4-6) Citelný dopad Vysoká (7-9) Velmi vysoký až extrémní dopad	Nízká (1-3) Objevit se může pouze ve výjimečných případech Střední (4-6) Očekává se jeho objevení Vysoká (7-9) Očekává se jeho objevení ve většině případů a situací

Zdroj: vlastní zpracování



Tabulka 60: Riziková analýza

Podtyp rizika	Dopad	Pravděpo- dobnost	Velikost rizika D*P	Eliminace
<b>ORGANIZAČNÍ RIZIKA</b>				
Demografický vývoj v území	4	6	24	prorodinná opatření, spolupráce spádových škol, legislativní změny
Neochota spolupracovat (s ostatními školami, se zřizovateli, NNO)	4	5	20	informovanost obcí, škol a organizací o přínosech spolupráce, příklady dobré praxe, společná setkání
Neochota se zapojovat do projektu MAP či jiných projektů financovaných z EU na podporu vzdělávání	5	6	30	informovanost obcí, škol a organizací o přínosech spolupráce, příklady dobré praxe, společná setkání, prezentace zajímavých výstupů projektů
Rušení spojů a špatná dopravní obslužnost	6	5	30	spolupráce obcí ve vyjednávací pozici s dopravci (koordinace se Zlínským krajem), pořízení mikrobusů pro svoz dětí
<b>FINANČNÍ RIZIKA</b>				
Nedostatek finančních prostředků k zajištění běžného provozu vč. platů	6	3	18	tvorba finančních rezerv, vyjednávací pozice, spolupráce se zřizovatelem, dotace státu, kraje a EU, vedlejší ekonomická činnost (např. pronájem)
Nedostatek finančních prostředků na investice a modernizaci vybavení	6	6	36	tvorba finančních rezerv, vyjednávací pozice, spolupráce se zřizovatelem, dotace státu, kraje a EU, vedlejší ekonomická činnost (např. pronájem)
Nedostatek finančních prostředků na předfinancování projektů financovaných z EU či jiných dotačních zdrojů	6	6	36	tvorba finančních rezerv, vyjednávací pozice, spolupráce se zřizovatelem, dotace státu, kraje a EU, vedlejší ekonomická činnost (např. pronájem)
<b>VĚCNÁ RIZIKA</b>				
Špatné řízení školy a organizací poskytující vzdělávání (setrvačnost, špatná rozhodnutí vedení)	5	3	15	školení vedoucích pozic, příklady dobré praxe, společná setkání, personální změny



Nízká kvality výuky	6	3	18	DVPP, příklady dobré praxe, společná setkání, zajištění kvalitních pomůcek pro výuku, využití dotačních možností podporující vzdělávání
Nedostatečné průběžné vzdělávání zaměstnanců (pedagogických i nepedagogických)	6	3	18	DVPP, zvýšení motivace k dalšímu vzdělávání, využití dotačních možností podporující vzdělávání
Fluktuace zaměstnanců, nedostatek kvalifikace, nedostatečná připravenost absolventů	4	3	12	DVPP, zvýšení motivace k dalšímu vzdělávání, příklady dobré praxe, výměnné pobyt, zajištění kvalitních pomůcek pro výuku, dostatečné finanční ohodnocení pedagogů
Nezájem rodičů o chod školy (nedostatečná propagace organizace a výsledků dětí a žáků)	5	3	15	zapojení rodičů do činností školy a organizací, publikace činnosti v novinách a internetových stránkách (propagace činnosti), spolupráce MŠ-ZŠ-NNO-podnikatelé
Nedostatečné personální kapacity (asistenti, psychologové, chůvy atd.)	6	7	42	využití dotačních možností podporující vzdělávání, navýšení rozpočtu ze strany zřizovatele
<b>TECHNICKÁ RIZIKA</b>				
Špatný technický budov vč. bezbariérovosti a doprovodné infrastruktury	6	5	30	využití dotačních možností, spolupráce se zřizovatelem, finanční rezerva, pravidelné kontroly stavu budov, údržbové práce
Zastaralé či nevyhovující vybavení	5	6	30	využití dotačních možností, spolupráce se zřizovatelem, finanční rezerva, spolupráce s místními podnikateli a výrobci, pravidelné kontroly vybavení
Nedostatečné indoor prostory	5	5	25	využití dotačních možností, spolupráce se zřizovatelem, finanční rezerva
Nedostatečné outdoor prostory	5	5	25	využití dotačních možností, spolupráce se zřizovatelem, finanční rezerva
<b>PRÁVNÍ A LEGISLATIVNÍ RIZIKA</b>				
Změny legislativy vedoucí k vynuceným investicím a změnám	5	4	20	připomínkování legislativních změn a úprav, spolupráce s krajským odborem školství, spolupráce se zřizovatelem



Reformy zhoršující podmínky vzdělávání	6	4	24	připomínkování legislativních změn a úprav, spolupráce s krajským odborem školství
Chybně zpracovaná výběrová řízení k projektům škol a organizací	5	3	15	spolupráce se zřizovatelem a firmou zabývající se VŘ
Protiprávní jednání zaměstnanců či vedení	6	2	12	spolupráce zaměstnanců a zřizovatele, společná setkávání, příklady dobré praxe, řešení s právním zástupcem

Zdroj: vlastní zpracování

V rámci analýzy rizik byly definovány jako rizika s nejvyšším dopadem tykající se nedostatečných personálních kapacit a nedostatku finančních prostředků na modernizaci technického stavu zařízení a předfinancování evropských projektů. Tyto rizika jsou vzájemně provázána, protože nedostatečné personální kapacity a špatný technický stav jsou často důsledkem nedostatkem finančních prostředků, které by mohly být využity na odstranění výše zmíněných rizik. Jako rizika s nižším dopadem byly identifikovány např. chybně zpracovaná výběrová řízení, protiprávní jednání zaměstnanců či vedení a také fluktuace zaměstnanců. Je tedy patrné, že rozvoj vzdělávání v území více ohrožují "technická a finanční" rizika, než rizika "personální". Vážným rizikem jsou ovšem nedostatečné personální kapacity, které jsou ovšem důsledkem nedostatkem finančních prostředků, nikoliv fluktuací zaměstnanců.



### 3.3 Výhodiska pro strategickou část

#### 3.3.1 Vymezení problémových oblastí a klíčových problémů

Problémové oblasti, které byly vymezeny a definovány jsou vypsány ve SWOT analýze v kapitole 3.3.3. ve slabých stránkách a ohroženích. Ze jmenovaných silných a slabých stránek, příležitostí a ohrožení byly definovány takové, které byly průřezové všemi oblastmi SWOT-3 analýzy. Celou SWOT analýzu průřezových oblastí uvádíme v tabulce níže.

**Tabulka 42:** Obecné oblasti prolínající se všemi prioritními oblastmi MAP

<p><b>SILNÉ STRÁNKY</b></p> <ul style="list-style-type: none"> <li>* Široká spádová oblast (možnost výběru i mimo spád)</li> <li>* Poloha školského zařízení ve středu obcí</li> <li>* Dodržování lidových tradic</li> <li>* Propojení škol a obcí (besídky, vystoupení,..)</li> <li>* Silná komunita, propojení s regionem</li> </ul>	<p><b>SLABÉ STRÁNKY</b></p> <ul style="list-style-type: none"> <li>* Poloha školských zařízení na okrajích obcí a špatně dostupných</li> <li>* Nedostatečné zkušenosti s projektovým řízením</li> <li>* Menší samostatnost dětí (nejen v MŠ a 1. třídě)</li> <li>* Zahlcení sítě odborníků (poradny,...)</li> <li>* Dopravní infrastruktura (špatné parkování,...)</li> </ul>
<p><b>PŘÍLEŽITOSTI</b></p> <ul style="list-style-type: none"> <li>* Další vzdělávání pedagogů (specializované i společné)</li> <li>* Finanční podpora ze strany EU, ČR a kraje</li> <li>* Sdílení zkušeností mezi pedagogy</li> </ul>	<p><b>OHROŽENÍ</b></p> <ul style="list-style-type: none"> <li>* Nedostatek pedagogů a nedostatečné finanční ohodnocení</li> <li>* Finanční náročnost rozvoje</li> <li>* Nefunkční systém ISKP14+ k předkládání žádostí o dotace</li> <li>* Děti a žáci navštěvují MŠ a ZŠ, které mají rodiče po cestě do práce - snižování počtů v malých obcích</li> <li>* Časté legislativní změny</li> <li>* Přílišná administrativa</li> <li>* Zvyšující se nároky na pedagogy</li> <li>* Pedagogové zaskakují za psychology</li> <li>* Nedostatek speciálních pedagogů</li> </ul>

Zdroj: vlastní zpracování

#### 3.3.2 Vymezení prioritních oblastí rozvoje v řešeném území

**Činnost v projektu Naše škola – naše radost (tj. MAP I):** Specifikace priorit proběhla na základě diskuze na prvním jednání aktérů působících ve vzdělávání na území Vizovicka a Slušovicka. Z návrhu osmi priorit, bylo především řediteli mateřských a základních škol rozhodnuto o vytvoření šesti priorit. Řídící výbor tyto priority na svém prvním jednání schválil. Pro Strategický rámec MAP do roku 2027 byly priority více rozpracovány do jednotlivých cílů, které byly navrhovány a projednávány pracovními skupinami. Strategický rámec byl následně schválen Řídícím výborem a jeho schválená podoba je v následující kapitole 4. Strategická část - Strategický rámec priorit MAP do roku 2027.

**Činnost v projektu Naše škola – naše radost II (tj. MAP II):** Na jednání pracovních skupin byla představena tabulka SWOT analýzy. Pomocí vyhodnocování současného stavu a brainstormingu byly některé body a oblasti doplňovány či více specifikovány a některé odstraňovány či přemístovány.



Následně byly tabulky zaslány spolu s prioritními oblastmi členům pracovních skupin k připomínkování. Na základě všech získaných informací realizační tým MAP II provedl agregaci dat a vytvořil příslušné tabulky SWOT analýzy.

**Činnost v projektu Naše škola – naše radost III (tj. MAP III):** Obdobná praxe pokračovala i v projektu s pořadovým číslem III. Na jednání pracovních skupin byla opět představena tabulka SWOT analýzy. Pomocí vyhodnocování současného stavu a brainstormingu byly některé body a oblasti doplňovány či více specifikovány a některé odstraňovány či přemístovány. S výhledem do projektu MAP IV bylo rozhodnuto o odstranění prioritní oblasti zaměřené na jazykové vzdělávání. Tento zásah byl realizován z důvodu nepotřebnosti tématu v území. Následně byly tabulky zaslány spolu s prioritními oblastmi členům pracovních skupin k připomínkování. Na základě všech získaných informací realizační tým MAP III provedl agregaci dat a vytvořil níže uvedené tabulky SWOT analýzy.

**Zde jsou pouze uvedeny prioritní oblasti:**

- Rozvoj infrastruktury, vč. rekonstrukce a vybavení
- Rozvoj matematické a čtenářské gramotnosti
- Podpora inkluzivního / společného vzdělávání
- *Podpora jazykového vzdělávání*
- Podpora ICT
- Podpora polytechnického vzdělávání

### **3.3.3 SWOT-3 analýza prioritních oblastí rozvoje v řešeném území**

SWOT je zkratka z anglického originálu, kde S = Strengths (Silné stránky), W = Weaknesses (Slabé stránky), O = Opportunities (Příležitosti), T = Threats (Hrozby). SWOT je tedy zkratkou pro vnitřní silné a slabé stránky organizace a příležitosti a hrozby z vnějšího prostředí organizace. Závazným výstupem analýzy definovaným Postupy MAP je SWOT-3 analýza pro každou z oblastí (tj. maximálně tři silné stránky, tři slabé stránky, tři příležitosti a tři ohrožení).

Tvorba SWOT analýzy probíhala formou hromadné diskuze s aktéry působícími ve vzdělávání. Základní verze SWOT analýzy je uvedena níže, avšak je plánováno její průběžné vyhodnocování (zda se něco podařilo zlepšit či se objevili nové skutečnosti).



**Tabulka 43: Rozvoj infrastruktury škol, vč. rekonstrukce a vybavení**

<p><b>SILNÉ STRÁNKY</b></p> <ul style="list-style-type: none"> <li>* Podpora ze strany zřizovatelů</li> <li>* Hřiště v přírodním stylu (u MŠ)</li> <li>* Nabídka dotačních titulů</li> </ul>	<p><b>SLABÉ STRÁNKY</b></p> <ul style="list-style-type: none"> <li>* Absence moderních hřišť, hřišť v přírodním stylu (u ZŠ)</li> <li>* Špatný technický stav budov</li> <li>* Zastaralé vybavení škol a sportovišť</li> <li>* Absence sportovišť (indoor i outdoor)</li> <li>* Nedostatečná kapacita zařízení</li> </ul>
<p><b>PŘÍLEŽITOSTI</b></p> <ul style="list-style-type: none"> <li>* Vhodně zaměřené dotační tituly na opravy a rozvoj škol vč. venkovních prostor (evropské, národní a krajské)</li> <li>* Podpora nadaných dětí / žáků ve výuce i mimoškolních aktivitách, např. ZUŠ</li> <li>* Spolupráce mezi školami a školskými zařízeními – projekty, komunikace, sdílení zkušeností, půjčky speciálních pomůcek</li> <li>* Možnost rozšíření jednotlivých zařízení a specializované učebny</li> </ul>	<p><b>OHROŽENÍ</b></p> <ul style="list-style-type: none"> <li>* Omezené lidské zdroje</li> <li>* Časová a administrativní náročnost přípravy a řízení projektů</li> <li>* Finanční náročnost projektů – rozpočty zřizovatelů jsou omezeny a zastupitelstva mohou mít na priority odlišný názor</li> <li>* Údržba zeleně a přírodních hřišť</li> </ul>

Zdroj: vlastní zpracování

**Tabulka 44: Čtenářská a matematická gramotnost**

<p><b>SILNÉ STRÁNKY</b></p> <ul style="list-style-type: none"> <li>* Dostatek knižních materiálů</li> <li>* Spolupráce s místními knihovnami (ČG)</li> <li>* Individuální úspěchy dětí / žáků v olympiádách a soutěžích</li> <li>* Rozvoj logického myšlení</li> <li>* Dostatečný počet pedagogů (MG)</li> <li>* Dobře připravené děti z MŠ do 1. třídy (MG)</li> <li>* Využívání nabídek kulturních a divadelních představení</li> <li>* Online cviční (umimeto.org)</li> <li>* Asistenti pedagogů</li> </ul>	<p><b>SLABÉ STRÁNKY</b></p> <ul style="list-style-type: none"> <li>* Nedostatečná časová hodinová dotace na výuku českého jazyka a matematiky (na 2. stupni)</li> <li>* Nedostatečná odměna pedagogů věnujících se dětem / žákům ve školních klubech</li> <li>* Nezájem dětí/žáků o olympiády a soutěže</li> <li>* Nezájem dětí/žáků o čtení</li> <li>* Čtení s porozuměním - přemýšlení nad obsahem textu a schopnost jeho interpretace</li> <li>* Zprávy z PPP, nedostatečná kapacita ŠPZ</li> <li>* Aplikace poznatků a učiva do praktického života</li> <li>* Slabší žáci x silní žáci</li> </ul>
<p><b>PŘÍLEŽITOSTI</b></p> <ul style="list-style-type: none"> <li>* Podpora nadaných dětí/žáků</li> <li>* Dovybavení školní knihovny</li> <li>* Motivace k rozšiřování slovní zásoby dětí / žáků prostřednictvím mediálních postav</li> </ul>	<p><b>OHROŽENÍ</b></p> <ul style="list-style-type: none"> <li>* Zájem dětí / žáků o matematiku a český jazyk neustále klesá</li> <li>* Obtížná motivace dětí / žáků</li> <li>* Nezájem některých rodičů o domácí přípravu</li> </ul>





<ul style="list-style-type: none"> <li>* Práce s novými technologiemi – čtečkami, audioknihami, interaktivní tabule, tablety, umělá inteligence, ...</li> <li>* Podpora rozvoje logického myšlení, představivosti, souvislostí</li> <li>* Doučování žáků ohrožených školním neúspěchem</li> <li>* Spolupráce s odborníky z praxe</li> <li>* Finanční gramotnost (MG)</li> <li>* Prohloubení spolupráce s místními knihovnami</li> <li>* Včasná logopedická prevence</li> <li>* Možnost financování vzdělávání pedagogů v oblasti logopedické prevence</li> <li>* Motivace k účasti v soutěžích / olympiádách</li> <li>* Internet jako zdroj inspirace a metodické podpory</li> </ul>	<ul style="list-style-type: none"> <li>* Klesající počet pedagogů fyziky a chemie (klesající nezájem)</li> <li>* Klesající slovní zásoba</li> <li>* Nevhodné pojetí alternativních metod výuky, jejich malé využití (např. Hejného metoda aj.)</li> <li>* Přejechy mezi školami – jiné úrovně</li> <li>* Čtení s porozuměním - přemýšlením nad obsahem textu a schopnost jeho interpretace</li> <li>* Málo podnětné prostředí v rodinách v oblasti ČG, MG</li> <li>* Přibývající počet dětí s logopedickými vadami</li> </ul>
--	---

Zdroj: vlastní zpracování

**Tabulka 45:** Inkluzivní / společné vzdělávání

<p><b>SILNÉ STRÁNKY</b></p> <ul style="list-style-type: none"> <li>* Začlenění handicapovaných dětí / žáků do běžného provozu (kromě MP)</li> <li>* Podpora dětí / žáků se speciálními vzdělávacími potřebami</li> </ul>	<p><b>SLABÉ STRÁNKY</b></p> <ul style="list-style-type: none"> <li>* Omezení rozvoje běžných a nadaných dětí/žáků</li> <li>* Nedostatek zkušeností se společným vzděláváním</li> <li>* Nedostatek kvalifikovaného personálního obsazení (zejména asistenti pedagoga)</li> <li>* Absence bezbariérovosti budov</li> <li>* Nedostatek zkušeností se speciálním vzděláváním</li> <li>* Nedostatečné finanční ohodnocení pedagogů spojené s péčí o děti s potřebou PO</li> <li>* Výstupy a zprávy z PPP nejsou pro pedagogy přínosem</li> <li>* Nedostatečná četnost depistáží ve školách</li> </ul>
<p><b>PŘÍLEŽITOSTI</b></p> <ul style="list-style-type: none"> <li>* Spolupráce a pomoc spolužákům</li> <li>* Naučení být tolerantním ke všem bez rozdílů</li> <li>* Začlenění handicapovaných dětí / žáků do běžného života</li> </ul>	<p><b>OHROŽENÍ</b></p> <ul style="list-style-type: none"> <li>* Bezpečnost dětí / žáků – handicapovaných i nehandicapovaných</li> <li>* Náročné pracovní nasazení pedagogů a nedostatečná psychohygienu</li> </ul>



<ul style="list-style-type: none"> <li>* Podpora dětí / žáků, kteří dlouhodobě zažívají školní neúspěch</li> <li>* Rozvoj prosociálních kompetencí zdravých dětí/žáků</li> <li>* Flexibilita pedagogických pracovníků přizpůsobit se novým metodám a přístupům ve vzdělávání</li> <li>* Finanční podpora pořízení speciálních pomůcek a vybavení učeben</li> <li>* Zlepšení komunikace mezi školou a rodinou</li> <li>* Zlepšení informovanosti a osvěty o problematice společného vzdělávání</li> </ul>	<ul style="list-style-type: none"> <li>* Delší časová náročnost při výuce (např. lehce mentálně postižení žáci ve třídě)</li> <li>* Handicapované děti nemusí zažít úspěch</li> <li>* Ztráta zájmu o handicapované spolužáky</li> <li>* Ztráta motivace dětí / žáků</li> <li>* Ztížení podmínek pro přidělení asistentů pedagoga do tříd</li> <li>* Problematická spolupráce pedagoga s rodiči/zákonnými zástupci</li> <li>* Zneužívání výstupů z poraden pro úlevy ve vzdělávání žáků</li> <li>* Klesající úroveň vzdělanosti žáků</li> </ul>
--	--

Zdroj: vlastní zpracování

**Tabulka 46:** Jazykové vzdělávání

<p><b>SILNÉ STRÁNKY</b></p> <ul style="list-style-type: none"> <li>* Dostatečná kvalifikace pedagogů (u větších škol)</li> <li>* Úspěchy dětí / žáků v soutěžích a olympiádách</li> <li>* Nedostatečné či zastaralé vybavení jazykových učeben</li> </ul>	<p><b>SLABÉ STRÁNKY</b></p> <ul style="list-style-type: none"> <li>* Nedostatečná kvalifikovanost pedagogů (u menších škol – problém se zastupováním jazykářů během dovolené či nemoci...)</li> <li>* Absence rodilých mluvčích</li> </ul>
<p><b>PŘÍLEŽITOSTI</b></p> <ul style="list-style-type: none"> <li>* Zahraniční stáže, zájezdy a výměnné pobyty</li> <li>* Mezinárodní spolupráce škol</li> <li>* Kombinace ICT a jazykového vzdělávání</li> <li>* CLIL</li> <li>* Nové učebnice a software pro výuku jazyků</li> <li>* Další vzdělávání pedagogů</li> <li>* Možnost dětí / žáků získat certifikáty</li> <li>* Modernizace a nové vybavení jazykových učeben</li> </ul>	<p><b>OHROŽENÍ</b></p> <ul style="list-style-type: none"> <li>* Nedostatek kvalifikovaných pedagogů s jazykovým vzděláním (u menších škol)</li> <li>* Druhý povinný cizí jazyk (např. kvůli snížení hodinové dotace jiných předmětů)</li> <li>* Zvyšující se počet žáků ve třídách</li> </ul>

Zdroj: vlastní zpracování



**Tabulka 47: Podpora ICT**

<b>SILNÉ STRÁNKY</b> <ul style="list-style-type: none"><li>* Vztah dětí / žáků k ICT a moderním technologiím</li><li>* Přístup k informacím – webové stránky školy, emaily, školní informační systémy</li><li>* Získávání finanční podpory na nákup SW a HW</li></ul>	<b>SLABÉ STRÁNKY</b> <ul style="list-style-type: none"><li>* Rychle stárnoucí a opotřebující se HW a SW s potřebou časté údržby</li><li>* Vztah a nedostatečná kompetence některých pedagogů k ICT a moderním technologiím</li><li>* Chybějící správce sítě a ICT</li><li>* Vnitřní konektivita</li></ul>
<b>PŘÍLEŽITOSTI</b> <ul style="list-style-type: none"><li>* Další vzdělávání pedagogů</li><li>* Využití interaktivních tabulí a nových moderních technologií a přístupů</li><li>* Vhodně zaměřené dotační tituly (evropské, národní a krajské)</li><li>* Spolupráce s UTB, s IT firmami (Ed House)</li></ul>	<b>OHROŽENÍ</b> <ul style="list-style-type: none"><li>* Udržitelnost nově pořízeného vybavení z dotačních prostředků</li><li>* Snižující se motivace některých pedagogů</li><li>* Závislost dětí / žáků na mobilních zařízeních a internetu (Wi-Fi ve školách: ano x ne?, počítače ve školkách: ano x ne?)</li><li>* Neověřování informací</li><li>* E-bezpečnost na internetu (kyberšikana, sexting,...)</li></ul>

**Zdroj:** vlastní zpracování



**Tabulka 48: Podpora polytechnického vzdělávání**

<b>SILNÉ STRÁNKY</b> <ul style="list-style-type: none"><li>* Spolupráce s odbornými středními školami (některé školy)</li><li>* Zájem pedagogů MŠ</li><li>* Proškolení pedagogové a metodické materiály pro MŠ</li><li>* Zahrady v přírodním stylu u MŠ, dílny u MŠ</li></ul>	<b>SLABÉ STRÁNKY</b> <ul style="list-style-type: none"><li>* Nedostatečná časová dotace</li><li>* Nedostatečné vybavení dílen a učeben</li><li>* Chybějící prostory pro vybudování nových učeben</li><li>* Zkušenosti pedagogických pracovníků (teorie vs. praxe)</li></ul>
<b>PŘÍLEŽITOSTI</b> <ul style="list-style-type: none"><li>* Spolupráce s odbornými středními školami (některé školy)</li><li>* Spolupráce s místními firmami</li><li>* Spolupráce s místními zemědělci (zejména u MŠ)</li><li>* Zvýšení motivace ke studiu technických a přírodovědných oborů</li><li>* Vhodně zaměřené dotační tituly (evropské, národní a krajské), DVPP, metodické listy</li><li>* Místní tradice a řemesla</li></ul>	<b>OHROŽENÍ</b> <ul style="list-style-type: none"><li>* Bezpečnost dětí při práci</li><li>* Nezájem dětí o práci</li><li>* Vztah rodičů k práci dětí ve školách</li></ul>

Zdroj: vlastní zpracování



## **PRIORITY**

### **1. Rozvoj infrastruktury, vč. rekonstrukce a vybavení**

- 1.1. Zlepšení technického stavu a zabezpečení budov institucí zabezpečujících vzdělávání a NNO včetně snížení energetické náročnosti a rekonstrukce přístupových cest
- 1.2. modernizace a úprava vnitřních vzdělávacích prostor, speciálních učeben, tělocvičen a vybavení s ohledem na bezbariérovost
- 1.3. stavební úpravy a modernizace vybavení podnětného venkovního prostředí škol (např. hřiště, školní zahrady, dopravní hřiště, učebny v přírodě, terasy a mobiliář)

### **2. Rozvoj matematické a čtenářské gramotnosti**

- 2.1. vzdělávání pedagogických pracovníků v oblasti čtenářské a matematické gramotnosti s využitím nových technologií
- 2.2. zakládání a vybavení čtenářských klubů, dílen a knihoven a jejich začlenění do výuky
- 2.3. zakládání a vybavení klubů a dílen zábavné logiky a jejich začlenění do výuky
- 2.4. zvyšování čtenářské a matematické pregramotnosti dětí předškolního věku
- 2.5. zapojení odborníků z praxe do zvyšování gramotnosti

### **3. Podpora inkluzivního / společného vzdělávání**

- 3.1. vzdělávání pedagogických pracovníků v moderních metodách společného vzdělávání
- 3.2. zlepšení vybavení pro inkluzivní / společné vzdělávání
- 3.3. sdílení zkušeností pedagogických pracovníků, vzájemná hospitace a přenášení příkladů dobré praxe
- 3.4. zapojení speciálních pracovníků do vzdělávání dětí a žáků

### **4. Podpora jazykového vzdělávání**

- 4.1. vzdělávání pedagogických pracovníků v cizích jazycích a rodilí mluvčí v ZŠ a MŠ
- 4.2. zvýšení jazykové úrovně žáků prostřednictvím zahraničních stáží, zájezdů a výměnných pobytů
- 4.3. zvýšení úrovně výukových materiálů a forem učení

### **5. Podpora ICT**

- 5.1. zlepšení hardwarového a softwarového vybavení a sdílení odborných pracovníků starajících se o ICT technologie a konektivita škol
- 5.2. vzdělávání pedagogických pracovníků v oblasti ICT a její užití ve výuce

### **6. Podpora polytechnického vzdělávání**

- 6.1. podpora technických, řemeslných a přírodovědných znalostí a EVVO
- 6.2. rozvoj spolupráce s jinými školami a odborníky z praxe s možností stáže
- 6.3. zřízení a vybavení učeben, dílen, tříd MŠ a koutků s vazbou na polytechnické vzdělávání
- 6.4. vzdělávání pedagogických pracovníků a stáže pedagogických pracovníků v oblasti polytechniky



## 4 Strategická část - Strategický rámec priorit MAP do roku 2027

Cílem této kapitoly je nalezení shody na dlouhodobé/střednědobé vizi do r. 2027 pro rozvoj v oblasti předškolního a základního vzdělávání. V této fázi ještě nejsou určovány konkrétní dílčí kroky/aktivity, ale pouze jejich „rámec“. Cílem tohoto rámce je především zajistit následnou korekci akčního plánu a konkrétních aktivit tak, aby nedocházelo k odchýlení od hlavních priorit strategie. To znamená, že strategie slouží jako referenční rámec akčním plánům a aktivitám a jejím úkolem je zajistit koncentraci a cílení aktivit na prioritní problémové oblasti.

Řídící výbor projednává, aktualizuje a schvaluje vždy jedenkrát za šest měsíců kapitolu k souladu investičních potřeb se Strategickým rámcem MAP do roku 2027, a to vždy po konzultaci s partnery (proběhne připomínkové řízení a vypořádání připomínek). Tím se aktualizuje Strategický rámec MAP do roku 2027 a potvrzení potřebnosti a využitelnosti investic v území. V rámci aktualizace lze pouze přidávat návrh investiční akce v území, která je v souladu se Strategickým rámcem MAP.

Požadavek na zařazení investice do MAP může vznést jakákoli škola nebo vzdělávací subjekt na území MAP. Při požadavku na zařazení investice školy je základním předpokladem souhlas zřizovatele s daným investičním záměrem školy. Návrh investiční akce do výstavby a vybavení nových excelentních nebo nadstandardních vzdělávacích prostor navíc podléhá souhlasu posouzení pracovní skupinou Vzdělávání zřízenou Regionální stálou konferencí, která má v kompetenci Krajský akční plán (KAP). Pracovní skupina Vzdělávání RSK se k návrhu investiční akce vyjadřuje jako k návrhu z hlediska celokrajského dopadu. Teprve po souhlasu pracovní skupiny RSK se zajišťuje Dohoda o potřebnosti a využitelnosti investice a studie proveditelnosti.

### **Cíle strategického rámce MAP budou naplňovány prostřednictvím tří druhů aktivit:**

- Aktivity jednotlivých škol - aktivity na podporu vzdělávání žáků a učitelů plánované na úrovni škol a financované z vlastních zdrojů či projektů se zjednodušenou formou vykazování tzv. šablon
- Aktivity spolupráce - společné projekty více subjektů (společný postup, odběr služby, sdílení odborníka,...) financované individuálními projekty z programů EU a ČR včetně zapojených pracovníků.
- Infrastruktura - investice do infrastruktury nezbytná pro naplnění cíle kvalitního a inkluzivního vzdělávání dětí a žáků do 15 let.

Tyto konkrétní aktivity budou rozpracovány do akčního plánu v kapitole 5.

**Strategický rámec priorit je zpracován jako samostatný dokument a je nedílnou přílohou tohoto dokumentu. První verze byla schválena Řídícím výborem 16.srpna 2022.**



## 5 Akční plán

Výstupem aktivit plánovaných v MAP nemusí být vždy následný projekt. Do aktivit naplánovaných v MAP patří i návrh jednoduchých aktivit, které přispějí ke zkvalitnění koordinace a spolupráce v zájmu dětí a žáků, kde jsou nároky na financování velmi malé. V plánu mohou být navrženy i aktivity, které jsou následně uplatnitelné v žádostech o podporu ze strany nadací, místních samospráv nebo krajských a státních dotačních programů nebo jiných operačních programů. Výstupem MAP mohou být i plánované aktivity cílené mimo resort školství, například do oblasti sociálních služeb nebo neformálního vzdělávání, pokud je potřebné zvýšit jejich dostupnost, kvalitu nebo spolupráci v zájmu rozvoje vzdělávacího potenciálu dětí a žáků, nebo poskytují například preventivně výchovné aktivity. Akční plán obsahuje aktivity jednotlivých škol, aktivity spolupráce a infrastrukturní projekty, které jsou zpracovány na období jednoho školního roku. Zodpovědnost za realizaci těchto konkrétních projektů, a tím i plnění indikátorů, mají realizátoři aktivit.

Řídící výbor MAP rozhodl, že roční akční plán bude zpracován na období školního roku 2022/2023 a do konce kalendářního roku 2023. A to ve všech prioritách rozvoje vzdělávání definovaných strategickým rámcem.

Následně byl zpracován pro období kalendářních let 2024 a 2025.

**Jednotlivé Akční plány jsou zveřejňovány jako samostatné dokumenty na webových stránkách nositele projektu.**

### 5.1 Popis souladu Strategického rámce MAP s investičními potřebami v oblasti vzdělávání v řešeném území

Ve Strategickém rámci jsou uvedeny primárně investiční potřeby, které lze podpořit jako hlavní či vedlejší aktivitu projektu, u kterého je záměr podpoření z IROP (napřímo či přes MAS). V tabulce akčního plánu se však objevují i infrastrukturní záměry, které chtějí nositelé projektu uhradit z vlastních zdrojů, prostřednictvím svých zřizovatelů či zatím nespecifikovaných dotačních titulů – v případě hřišť např. dotační titul MMR.



## 6 Implementační část – komunikační plán MAP III

Komunikační plán (KoPL) je metodický dokument, který obsahuje rámcový přehled cílů, organizační strukturu a nástroje pomáhajících ke kvalitní a informované realizaci projektu Místního akčního plánu „Naše škola – naše radost III“ u všech aktérů, zvláště u dotčené veřejnosti, ke komunikaci s cílovými skupinami a k publicitě projektu.

### 6.1 Cíl komunikačního plánu

Cílem komunikace je zajistit informovanost všech aktérů a široké veřejnosti o jednotlivých dílčích výstupech společného plánování, zpracovaném SR MAP, o přípravě a finální podobě jednotlivých akčních plánů a o realizaci konkrétních aktivit, samozřejmě také sběr námětů a připomínek. Dílčími kroky k naplnění cílů jsou: poskytování informací všem aktérům projektu, a širší informování odborné a široké veřejnosti o realizaci místního akčního plánu rozvoje vzdělávání na Vizovicku a Slušovicku. Informovanost se může dotýkat všech fází procesu. Výstupem informačních toků a veškeré komunikace může tedy být jak společné plánování, příprava procesů, různorodé aktivity, sběr dalších námětů a připomínek. Na základě všech dosavadních zkušeností se ukazuje, že je nutné posilovat přenos informací a systémových změn vzdělávání na úroveň zřizovatelů i jednotlivých škol a ostatních organizací působících ve vzdělávání na místní úrovni. Podpůrnými aktivitami je ale i přenos příkladů dobré praxe a trvalé zapojování alespoň části zřizovatelů a místní odborné veřejnosti všemi možnými komunikačními nástroji.

**Nedílnou součástí konzultačního procesu je:**

- MAP bude aktivně využívat sociální média;
- Informace o MAP bude zveřejněna v místních nebo jiných médiích minimálně 1x v průběhu každých započatých šesti měsíců realizace projektu;
- Realizace informativního setkání ke kvalitě vzdělávání s relevantními aktéry, zastupiteli a dalšími aktéry;
- Volitelné: realizace min. 1 tiskové besedy nebo jiné formy setkání s novináři

### 6.2 Organizační struktura

Organizační struktura místního akčního plánu na Vizovicku a Slušovicku je plně integrována do struktury MAS Vizovicko a Slušovicko, která je nositelem tohoto projektu a zkušeným realizátorem i jiných záměrů vedoucích k rozvoji regionu. MAS disponuje jak personálními, tak technickými a dalšími organizačními prostředky a kapacitami, které umožňují na principu „zdola nahoru“ rozvíjet a realizovat jak tento tak podobné projekty.

Pro místní akční plán je klíčovou organizační strukturou vlastní realizační tým. Jeho členové pokrývají všechny úrovně odborného řízení i administrativní činnosti. Efektivní komunikace napříč celým realizačním týmem je základním předpokladem úspěšného řízení projektu.





### 6.2.1 Realizační tým

Realizační tým je důkladně popsán v povinné příloze žádosti. Dělí se na dvě části :

1. Administrativní tým:
  - a. Hlavní manažer
  - b. Finanční manažer
  - c. Účetní
2. Odborný tým:
  - a. Analytik
  - b. Evaluátor
  - c. Facilitátor + Metodik
  - d. Předseda pracovní skupiny

**Jednotlivé pracovní pozice mají detailněji rozepsané své postavení v následujícím části kapitoly:**

**Hlavní manažer** řídí činnost celého realizačního týmu a je tedy zodpovědný za realizaci projektu jako celku a zároveň je klíčovým manažerem pro komunikaci s MAS. Aktivně spolupracuje s dalšími pracovníky Realizačního týmu (jak s odbornými tak s administrativními pozice).

**Finanční manažer** odpovídá za finanční správnost a platby projektu, např. dohlíží nad financováním projektu a stavem rozpočtu projektu, kontroluje a připravuje podklady pro žádosti o platbu, zpracovává žádosti o platbu, připravuje podklady pro finanční části zpráv o realizaci projektu, účastní se kontrol projektu. Finanční manažer kontroluje všechny výdaje projektu v souladu s pravidlem 3E a ostatními pravidly OP VVV. Provádí kontrolu správného výběru dodavatelů při realizaci marketingových průzkumů na dodávky či služby. Podílí se (ve spolupráci s účetním) na činnostech souvisejících s účetnictvím projektu, evidencí účetních dokladů (bude provádět kontrolu označení dokladů).

**Účetní** ve své práci zajišťuje evidenci účetních činností, odvod daní a pojištění, vedení mzdové evidence a výpočet mezd. Konkrétní činností zaměstnance je provádění pravidelných kontrol, zpracování účetních dokladů, sestavování účetních výkazů, koordinace činností v účtárně, oceňování pořízeného majetku, komunikace s úřady a jinými institucemi, výpočet srážek a odvodů, kontrola správnosti faktur. Účetní úzce spolupracuje s finančním manažerem, se kterým pravidelně kontroluje vynakládání finančních prostředků. Věcný manažer a manažer implementačních aktivit (popř. jiný zaměstnanec) s ní řeší vyúčtování jednotlivých realizovaných aktivit projektu.

**Analytik projektu** získává informace od škol v území do souhrnného dokumentu, aktualizuje analytickou část a navrhuje aktivity škol. Také tvoří strategický rámec a dokument MAP, podporuje činnosti ŘV a PS a komunikuje se zapojenými školami, jejich zřizovateli a dalšími organizacemi.

**Evaluátor** je zodpovědný za přípravu a realizaci evaluací a dalších šetření v rámci OP VVV. Přípravuje věcné části zadávacích dokumentací, koordinuje realizované veřejné zakázky.

**Facilitátor a metodik** má za úkol vést a aktivně řídit diskusi s pedagogickými i ostatními odborníky. V případě potřeby se také účastní setkání s rodiči, odborníky, jednání ŘV MAP/pracovních skupin, které facilituje. Na základě dohody s manažerem školy podporuje školy ve zpracování jejich vize rozvoje, napomáhá efektivně dojít k optimálním výsledkům v pracovní skupině nebo týmu. Spolu s metodikem stanovuje komunikační principy jednání Řídícího výboru MAP a pracovních skupin.

**Předseda pracovních skupin** je řídicí pracovník, který aktivuje činnost svěřené pracovní skupiny (4x ročně), podílí se na přípravě podkladů na jednání, kontroluje a sumarizuje výstupy činnosti své pracovní skupiny, stanovuje cíle, přiděluje dílčí úkoly jednotlivým členům týmu a kontroluje plnění těchto úkolů. Je zodpovědný za prezentaci výsledků pracovní skupiny Řídícímu výboru, motivuje jednotlivé členy



pracovní skupiny k aktivitě a ve spolupráci s věcným manažerem zajišťuje zvyšování odborných kompetencí prostřednictvím pořádání workshopů pro členy pracovní skupiny. Pravidelně komunikuje s věcným manažerem MAP a účastní se porad ke zpracování Místního akčního plánu. Vedoucího pracovní skupiny jsou aktivní osoby (ředitelé/pedagogové/zástupci zřizovatele), kteří mají organizační schopnosti a projeví znalost v daném zaměření zvolené pracovní skupiny (matematická gramotnost, čtenářská gramotnost, financování a rovné příležitosti).

### 6.2.2 Řídící výbor

*Řídící výbor MAP* se na společná jednání schází nejméně dvakrát v průběhu roku, v případě potřeby častěji, a to v návaznosti na nutnost schvalování dílčích i konečných výstupů projektu či z důvodu rozhodování o zásadních krocích v projektu. ŘV MAP může být svolán také na základě podnětu některého z jeho členů.

Ve Statutu a Jednácím řádu ŘV MAP jsou stanoveny jeho pravomoci, odpovědnosti a povinnosti, dále jsou v nich, mimo jiné, stanoveny:

- termíny a způsoby pro zaslání pozvánky a programu jednání ŘV MAP,
- za jakých podmínek je ŘV MAP usnášeníschopný,
- podmínky a způsoby hlasování členů ŘV MAP,
- jsou definovány další postupy rozhodování ŘV MAP.

Před samotným plánovaným setkáním ŘV MAP jsou v případě, že je plánováno jejich projednání, všem členům ŘV MAP zaslány dokumenty a materiály související s programem ŘV MAP, a to prostřednictvím elektronické komunikace. Povinností členů ŘV MAP je tyto dokumenty a podklady řádně prostudovat a dle potřeby je také připomínkovat nebo doplňovat.

### 6.2.3 Pracovní skupiny

Organizační struktura projektu MAP III zahrnuje následující *pracovní skupiny*:

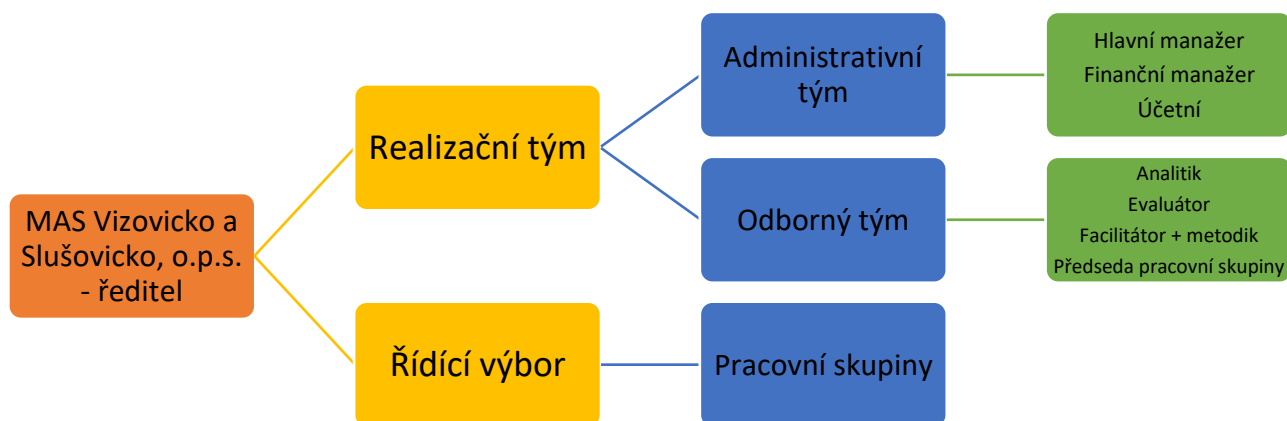
- PS Financování
- PS Rovné příležitosti
- PS Rozvoj čtenářské gramotnosti a rozvoj potenciálu každého žáka
- PS Rozvoj matematické gramotnosti a rozvoj potenciálu každého žáka

Vzájemnou součinnost vytvořených pracovních skupin řeší koordinátor projektu, a to ve spolupráci s dalšími členy RT MAP. V pracovních skupinách jsou ustanoveni aktéři z cílových skupin, odborníci na dané oblasti, a to dle závazných podmínek projektu; neboť jedním z hlavních principů místního akčního plánování je jeho otevřenost pro všechny aktéry v území, mohou se do činnosti PS kdykoliv v průběhu realizace projektu zapojit další aktéři, kteří projeví zájem o tento druh aktivní spolupráce.

Pracovní podklady a dokumenty k připomínkám jsou členům PS předávány před jednáním PS, a to prostřednictvím elektronické komunikace (e-mail), stejným způsobem jsou distribuovány také pozvánky (včetně programu) na jednání PS MAP. Pracovní materiály mají pak členové PS k dispozici také na samotném jednání PS, což je také zajišťováno ze strany RT MAP.

**Obrázek 9:** Organigram MAP III:

Zdroj: vlastní zpracování



#### Nástroje pomáhajících ke kvalitní a informované realizaci projektu

Pro efektivní, kvalitní a informovanou realizaci projektu je nezbytné využívat všechny dostupné nástroje komunikace. Zároveň je třeba mít na mysli, že klíčovým aktérem je lidská osoba, její zájem či nezájem, a dotčené území, spolu s širším společenským prostředím, ve kterém se proces komunikuje. Je tedy třeba dbát na nástroje, ale také na kvalitu a přiměřenost informací, jejich četnost a celkovou komunikační strategii, která by se neměla omezovat jen na časový horizont realizace tohoto projektu, ale vytvářet předpoklady pro dlouhodobou práci na příspěvku a pomoci ke zkvalitňování školství na dotčeném území.

Detailní harmonogram projektu je součástí přílohy žádosti o dotaci (a pracují s ním především členové realizačního týmu a může podléhat upřesněním během realizace v návaznosti na průběh jednotlivých aktivit). Pravidelné nebo průběžné informování členů realizačního týmu je na uvážení a v pravomoci hlavního manažera.

Způsoby a termíny přijímání podnětů a připomínek a způsoby a vypořádání připomínek se dějí na principu „zdola nahoru“. V rámci pracovních skupin jsou shromažďovány a dále podstoupeny realizačnímu týmu. O jejich vypořádání, či odložení, mohou být informováni na dalším jednání nebo také jiným komunikačním prostředkem.



V rámci **zvýšení informovanosti** a propojení s veřejností, jinými MAP a dalšími aktéry je zřízen a pravidelně aktualizován facebookový profil, který je po obsahové stránce plněn jak věcným manažerem, tak PR a tiskovým mluvčím (Veřejná skupina Naše škola – naše radost na Vizovicku a Slušovicku - <https://www.facebook.com/groups/134284740524609/> ).

Informace o stavu realizace MAP jsou také **zveřejňovány na webových stránkách** žadatele ( [www.masvas.cz](http://www.masvas.cz) ), zapojených obcí a školních zařízení.

Nejméně 4 x ročně jsou uveřejněny v místních nebo regionálních médiích (např. zpravodaje zapojených obcí) **zprávy o projektu**.

Jsou udržovány kontakty s novinářskou obcí a očekává se nejméně **jedno setkání s novináři**.

Úkolem komunikace je také inspirovat zapojené území a proto jsou vítány i další aktivity, kde se přirozeně může nabízet publicita nebo multiplikace výstupů, jako jsou např. informativní setkání ke kvalitě vzdělávání se zástupci místních podniků a zastupiteli obcí, aktivity mikroregionů, vystoupení na zastupitelstvech obcí, účast nebo iniciování veřejného projednávání nebo kulatého stolu či workshopu apod.

Zodpovědnost za realizaci těchto činností ponese především pracovník zodpovědný za PR a tiskový mluvčí; zprávy zveřejňuje správce IT, který také upravuje webové stránky a nastavení facebookového profilu.

#### 6.2.4 Kontakty na média

Tabulka 49: Kontakty na média

Medium	email	telefon	osoba
ČTK	<a href="mailto:zlin@ctk.cz">zlin@ctk.cz</a>	577 214 733	
Český rozhlas Zlín	<a href="mailto:zlin@rozhlas.cz">zlin@rozhlas.cz</a>	542 523 200	Hana Ondryšová
Česká televize Zlín	<a href="mailto:rz-zlin@ceskatelevize.cz">rz-zlin@ceskatelevize.cz</a>		Luboš Dostál, Josef Kvasnička
Zlínský deník	<a href="mailto:Martin.nevyjel@denik.cz">Martin.nevyjel@denik.cz</a>	587 304 155	Martin Nevyjel
Právo		602 152 529	Aleš Fuksa
MF Dnes (Mafra)	<a href="mailto:idnes@idnes.cz">idnes@idnes.cz</a> ; <a href="mailto:milan.libiger@idnes.cz">milan.libiger@idnes.cz</a>	225 062 201	Milan Libiger

Zdroj: Vlastní zpracování



## 6.2.5 Komunikační způsoby

V následující tabulce jsou uvedeny způsoby komunikace v projektu MAP.

Tabulka 50: Způsoby komunikace

Fáze	Co	Kdy
<b>Zpracování MAP</b>	Internetové stránky Facebook/sociální sítě Regionální noviny/místní zpravodaje/internetové noviny Panely Letáky Komunitní veřejné projednání Placená inzerce (článek)	Zahájení realizace zpracování  Průběžně  Po zpracování SWOT3 analýzy
<b>Realizace MAP</b>	Facebook/sociální sítě Regionální noviny/místní zpravodaje/internetové noviny Tisková zpráva/placená inzerce (článek) Tisková beseda/snídaně s novináři Panely Letáky Informační letáky s informací o konkrétním projektu na třídních schůzkách, případně přímá komunikace člena realizačního týmu a možnost diskuze s rodiči Konference Komunitní veřejné projednání Propagační materiály	Průběžně Průběžně 1× za měsíc Příprava nebo realizace projektu  Průběžně  Realizace projektu 1× ročně Po zpracování MAP Průběžně
<b>Zpracování MAP</b>	Internetové stránky Facebook/sociální sítě Regionální noviny/místní zpravodaje/Internetové noviny Kulatý stůl/ workshop Panely Letáky Komunitní veřejné projednání Placená inzerce (článek)	Průběžné informace Výstupy SWOT3 analýz

Zdroj: Inspiromat č. 10 – Komunikační plán

## 6.2.6 Aktualizace MAP

Oslovovány jsou všechny subjekty mateřských a základních školy, které se do projektu rozhodli zapojit při zpracování Žádosti o dotaci. Zároveň budou osloveny i neformální a zájmové organizace, knihovny, aby se do projektu dodatečně zapojili.

Všechny subjekty, se kterými administrativní tým běžně komunikují, budou osloveny k identifikaci vlastních investičních (i neinvestičních) záměrů, které budou moci v rámci aktualizace Strategického rámce MAP do roku 2027 dopsat do seznamu již publikovaných.



### 6.2.7 Monitoring a vyhodnocování realizace MAP

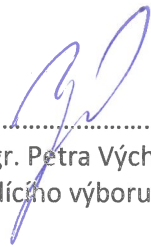
Monitorování a evaluace realizace místního akčního plánu probíhá v souladu s obecnými pravidly OP VVV a specifickými pravidly (Postupy MAP) výzvy, v níž byl projekt podpořen a Metodikou pro vnitřní evaluaci projektů PO 3 OP VVV.

Zpracovatel MAP je zavázán podávat pravidelné zprávy o realizaci prostřednictvím systému MS2014+, kde popíše způsob naplňování výstupů za předchozí monitorovací období. Pro projekt MAP je stanoveno monitorovací období v délce 3 měsíce. Do 20 pracovních dnů od ukončení tohoto období, je nositel projektu povinen odevzdat zprávu o realizaci vč. žádosti o platbu.

Evaluace probíhá formou vnitřního sebehodnocení (procesní i věcné stránky) včetně navržení případných opatření ke zlepšení. Vnitřní evaluace představuje vytvoření sebehodnotících zpráv na základě šablon obsahující sadu evaluačních otázek, které jsou definovány Řídícím orgánem OP VVV. Průběžná monitorovací zpráva je vypracována příjemcem po 12 měsících od zahájení projektu, kterou odevzdá s následující zprávou o realizaci. Závěrečná monitorovací zpráva je vypracována před ukončením projektu (nejdříve 2 měsíce před ukončením), v níž bude zhodnoceno celé období realizace projektu. Závěrečná monitorovací zpráva se odevzdává se Závěrečnou zprávou o realizaci.



Místní akční plán rozvoje vzdělávání na území Vizovicka a Slušovicka schválil Řídící výbor MAP III dne 23. listopadu 2023

  
.....  
Mgr. Petra Výchopňová  
předsedkyně Řídícího výboru MAP III